



# AXIS 212 PTZ Network Camera

## Installation Guide

ENGLISH

FRANCAIS

DEUTSCH

ESPAÑOL

ITALIANO



# AXIS 212 PTZ Network Camera Installation Guide

This installation guide provides instructions for installing the AXIS 212 PTZ Network Camera on your network. For all other aspects of using the product, please see the AXIS 212 PTZ User's Manual, available from [www.axis.com](http://www.axis.com) or on the Axis Network Video Product CD.

## Installation steps

1. Check the package contents against the list below.
2. Install the hardware - page 4
3. Set the IP address - page 7
4. Set the password - page 13

**Important!**

This product must be installed in compliance with local laws and regulations.

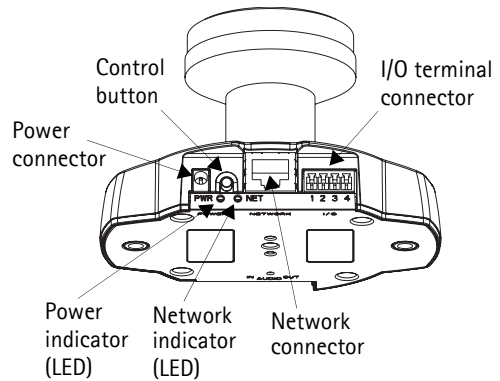
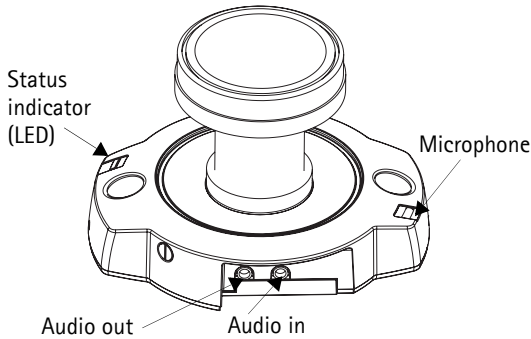
ENGLISH

## Package contents

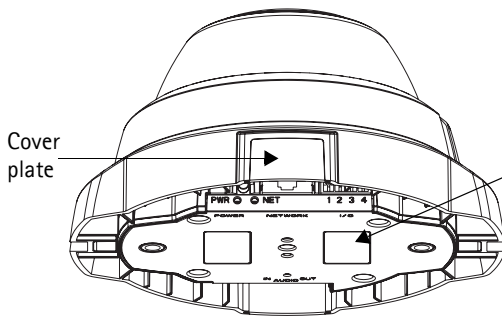
Item	Title/Variants
Network Camera	AXIS 212 PTZ
Indoor power adapter Note: The power adapter is country specific, please check that the type of power adapter you are using is correct	Europe
	UK
	Australia
	USA/Japan
	Argentina
	Korea
Extension cable	1.8m (5.9 ft.) Power cable
Terminal block connector	4-pin I/O connector block
Mounting kit	Screwdriver for tamper-proof screws
	Tamper-proof screws (16mm)
	Drill template
	Angled wall mount - inc. screws (12mm)
	Screws (38mm) and plugs for wall mount
Documentation	AXIS 212 PTZ Installation Guide
	Axis Network Video Product CD
Warranty document	

## Description

### Camera unit



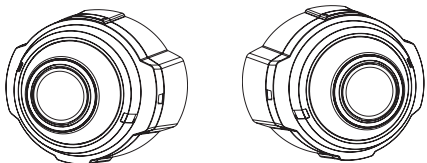
### Dome casing



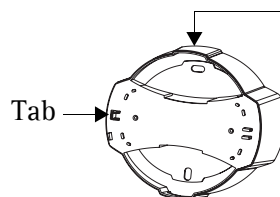
**Serial number (S/N)**  
 The serial number is required during the installation. Please make a note of the serial number and retain for future reference.

The AXIS 212 PTZ is designed to be mounted on a wall or at an angle using the angled wall mount. Positioned at an angle, the camera can monitor a specific area e.g. along a wall or corridor.

### AXIS 212 PTZ on angled wall mount



### Angled wall mount



If necessary, cut the plastic to route the cables to the camera

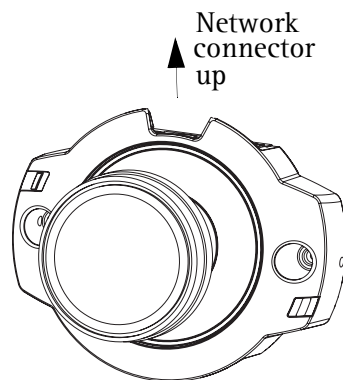
## Installing the hardware

Refer to the illustration on page 4 for a detailed overview of the AXIS 212 PTZ. Make a note of the serial number (S/N), which is located on the product label on the base of the camera unit casing. The serial number is used in the installation.

The AXIS 212 PTZ is designed for indoor use only.

### Wall mount

1. Using the drill template, drill two holes in the wall.
2. Install the camera unit on the wall using screws and plugs that are appropriate for the wall material. The camera must be mounted with the network connector facing upwards.
3. Proceed to *Connecting the cables*, below.



### Angled wall mount

1. To install the camera at an angle from the wall, use the angled wall mount.
2. If necessary, cut the plastic to route the cables to the camera.
3. Install the angled wall mount on the wall using the appropriate screws and plugs.
4. Use the supplied screws (12mm) to attach the camera unit to the angled wall mount. The camera must be mounted with the network connector facing upwards.
5. Proceed to *Connecting the cables*, below.

#### Notes:

- The AXIS 212 PTZ can be mounted with the network and power cables routed through the wall or routed through the side openings. There are cover plates for the openings on the dome casing.
- The camera must be mounted with the network connector facing upwards.
- Ensure that the camera is placed so the tamper-proof screws can be tightened using the supplied screw driver.

### Connecting the cables

1. Connect the network cable to the camera's network connector.
2. Connect power using one of the methods listed below:
  - PoE (Power over Ethernet) via the network cable. This will automatically be detected if available via the network.
  - Connect the supplied indoor power adapter to the power connector on the camera unit.
3. Check that the network, status and power indicators (LEDs) light up green. See the table on page 6 for LED descriptions.

## Completing the installation

1. Clean the dome with a dry soft cloth to remove dust and finger prints and use a blower to remove dust from the lens.
2. Mount the dome casing using the supplied tamper-proof screws and screw driver.

If using the angled wall mount, hook the side of the dome casing onto the tab on the angled wall mount (see page 4) and secure the dome casing on the other side using a tamper-proof screw.

3. Refer to “Setting the IP address” on page 7 for information on how to assign an IP address to the AXIS 212 PTZ.

The installation is now complete.

## I/O terminal connector block

Pin	Function	Description
4	Transistor Output	With a maximum load of 50mA and a maximum voltage of 24V DC, this output has an open-collector NPN transistor with the emitter connected to the GND pin. If used with an external relay, a diode must be connected in parallel with the load, for protection against voltage transients.
3	Digital Input	Connect to GND to activate, or leave floating (or unconnected) to deactivate.
2	3.3V DC	Can be used to power auxiliary equipment, max 50mA.
1	GND	

## LED indicators

LED	Color	Description
Network	Green	Steady for connection to 100 Mbit/s network. Flashes for network activity.
	Amber	Steady for connection to 10 Mbit/s network. Flashes for network activity.
	Unlit	No connection.
Status	Green	Shows steady green for normal operation. <b>Note:</b> The Status LED can be configured to be unlit during normal operation, or to flash only when the camera is accessed. See the online help files for more information. Go to <b>Setup &gt; System Options &gt; LED settings</b>
	Amber	Steady during startup, reset to factory default or when restoring settings.
	Red	Slow flash for failed upgrade.
Power	Green	Normal operation.
	Amber	Flashes green/amber during firmware upgrade.

# Setting the IP address

The AXIS 212 PTZ is designed for use on an Ethernet network and must be assigned an IP address to make it accessible.

## Windows

AXIS IP Utility and AXIS Camera Management are the recommended methods for setting an IP address in Windows.

Requirements ↓ Installation methods	DHCP Server in network	Operating system	Recommended method for:
AXIS IP Utility See page 8	Optional	Windows	Single camera / small installations
AXIS Camera Management See page 9	Optional	Windows 2000 Windows XP Pro Windows 2003 Server	Multiple cameras / large installations

ENGLISH

### Notes:

- The AXIS 212 PTZ has the default IP address 192.168.0.90
- If setting the IP address fails, check that there is no firewall blocking the operation.

See page 10 for other available methods for setting or discovering the IP address of the AXIS 212 PTZ, e.g. in other operating systems.

## AXIS IP Utility

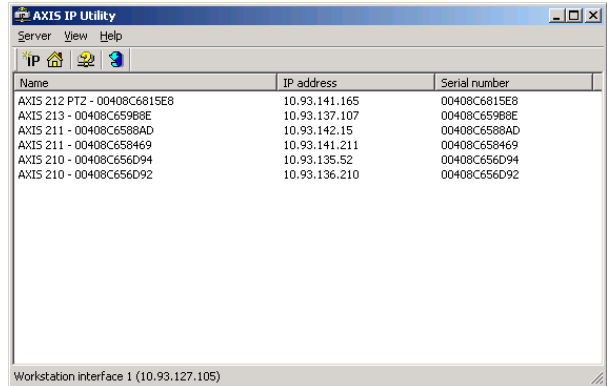
Single camera / small installations

AXIS IP Utility automatically discovers and displays Axis devices on your network. The application can also be used to manually set a static IP address. AXIS IP Utility is available on the Axis Network Video Product CD, or it can be downloaded from [www.axis.com/techsup](http://www.axis.com/techsup)


Note that you must install the AXIS 212 PTZ on the same network segment (physical subnet) as the computer running AXIS IP Utility.

### Automatic discovery

1. Check that the AXIS 212 PTZ is connected to the network and that power has been applied.
2. Start AXIS IP Utility.  
When the AXIS 212 PTZ appears in the window, double-click it to open the camera's home page.
3. See page 13 for instructions on how to set the password.



### Set the IP address manually

1. Acquire an unused IP address on the same network segment your computer is connected to.
2. Click the button  **Set IP address** using serial number and enter the serial number and IP address for the AXIS 212 PTZ. The serial number is located on the product label.
3. Click the **Set IP** button and follow the instructions.
4. Click **View Home Page** to access the AXIS 212 PTZ web pages.
5. See page 13 for instructions on how to set the password.

#### Notes:

Set the IP address using IP Utility within 2 minutes of starting the camera.

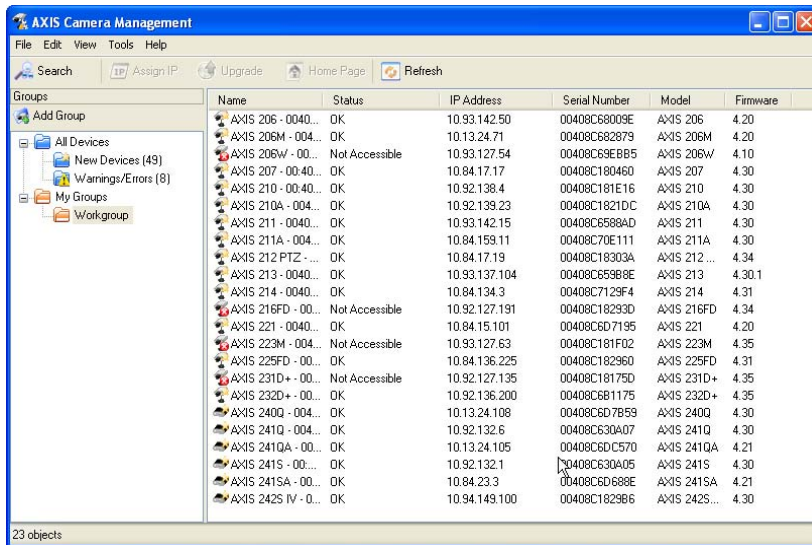
AXIS IP Utility can be used to change a dynamically set IP address to a static one.



# AXIS Camera Management

Multiple cameras / large installations

AXIS Camera Management can automatically find and set IP addresses, show connection status and manage firmware upgrades of multiple Axis video products. AXIS Camera Management is available on the Axis Network Video Product CD, or can be downloaded from [www.axis.com/techsup](http://www.axis.com/techsup)



ENGLISH

## Set the IP address

1. Check that the AXIS 212 PTZ is connected to the network and that power has been applied.
2. Start AXIS Camera Management. When the AXIS 212 PTZ appears in the window, double-click it to open the camera's home page.
3. See page 13 for instructions on how to set the password.

## Set the IP address in multiple devices

AXIS Camera Management speeds up the process of assigning IP addresses in multiple devices by suggesting available IP addresses from a specified range.

Select the devices that you want to configure (you can even select different models) and click the Assign IP icon.

Enter the range of IP addresses, the subnet mask and default router that the devices can use. Click Update and the program will search in the specified range and suggest an available IP address for each device.

## Other available methods

This table shows alternative methods for setting or discovering the IP address.

Requirements →	DHCP Server in network	Operating system	Recommended method for:
↓ Installation methods			
UPnP™ See page 10	Optional	Windows (ME or XP)	
Bonjour See page 11	Optional	Mac OSX (10.4 or later)	Macintosh
AXIS Dynamic DNS Service See page 11		All	
ARP/Ping See page 12		All	
View DHCP server admin pages for IP address (See note below)	Required	All	

### Notes:

- UPnP™, DHCP and Bonjour are enabled by default in the AXIS 212 PTZ.
- The AXIS 212 PTZ has the default IP address 192.168.0.90
- To view the admin pages for the DHCP server, please see the server's own documentation. You may need to contact your network administrator.
- If setting the IP address fails, check that there is no firewall blocking the operation.
- AXIS Dynamic DNS Service requires an Internet connection **without** an HTTP proxy.
- Bonjour - applicable only in browsers with support for Bonjour, e.g. Safari.

## UPnP™

UPnP™ functionality is enabled by default in the AXIS 212 PTZ. If also enabled on your computer (Windows ME or XP), the camera will automatically be detected and a new icon will be added to "My Network Places." Click this icon to access the AXIS 212 PTZ. See also page 13 for instructions on how to set the password.

Note that you must install the AXIS 212 PTZ on the same network segment (physical subnet) as the computer handling the installation.

### Note:

To install the UPnP™ service on your computer, open the Control Panel from the Start Menu and select **Add/Remove Programs**. Select **Add/Remove Windows Components** and open the **Networking Services** section. Click **Details** and then select **UPnP** as the service to add.

UPnP™ is a certification mark of the UPnP™ Implementers Corporation.

## Bonjour

Bonjour (Mac OSX) will automatically discover the AXIS 212 PTZ once it is connected to the network. Simply navigate to the Bonjour bookmark in your browser (e.g. Safari) and click on the camera's link to access the Web pages. See page 13 for instructions on how to set the password.

Note that you must install the AXIS 212 PTZ on the same network segment (physical subnet) as the computer handling the installation.

Bonjour is a trademark of Apple Computer, Inc.

## AXIS Internet Dynamic DNS Service

The AXIS Internet Dynamic DNS Service is a free service provided by Axis, which allows you to quickly and simply install your camera. More information about the AXIS Internet Dynamic DNS Service is available at [www.axiscam.net](http://www.axiscam.net)

## Setting the IP address with ARP/Ping

1. Acquire an IP address on the same network segment your computer is connected to.
2. Locate the serial number (S/N) on the AXIS 212 PTZ product label.
3. Open a Command Prompt on your computer and enter the following commands (as appropriate for your operating system):

<b>Windows syntax:</b>
arp -s <IP Address> <Serial Number> ping -l 408 -t <IP Address>
Windows example:
arp -s 192.168.0.125 00-40-8c-18-10-00 ping -l 408 -t 192.168.0.125

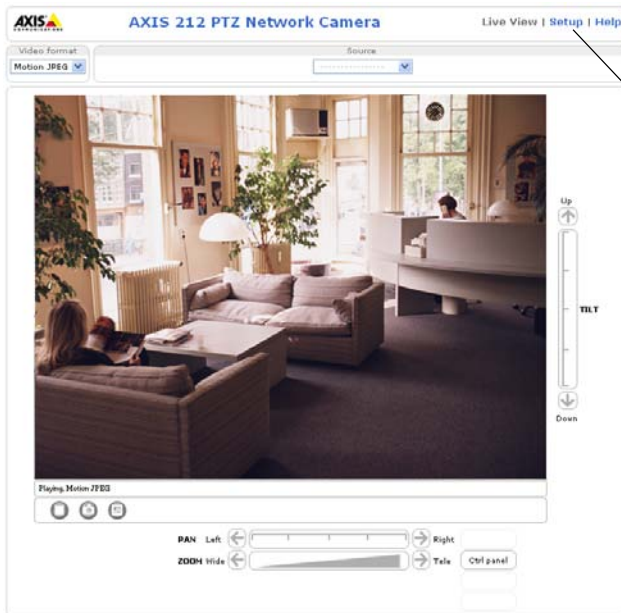
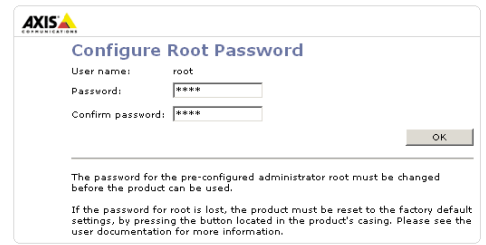
<b>UNIX/Linux/Mac syntax:</b>
arp -s <IP Address> <Serial Number> temp ping -s 408 <IP Address>
UNIX/Linux/Mac example:
arp -s 192.168.0.125 00:40:8c:18:10:00 temp ping -s 408 192.168.0.125

4. Check that the network cable is connected to the camera. Start/restart the camera by disconnecting and reconnecting power.
5. Close the Command prompt when you see 'Reply from 192.168.0.125: ...' or similar.
6. Start your browser, type in `http://<IP address>` in the Location/Address field and press **Enter** on your keyboard.
7. See page 13 for instructions on how to set the password.

- Notes:**
- The ARP/Ping command must be issued within 2 minutes of connecting power to the camera.
  - To open a command prompt in Windows: from the Start menu, select Run... and type cmd (or command in Windows 98/ME). Click OK.
  - To use the ARP command on a Mac OS X, use the Terminal utility, which is found under Application > Utilities.

# Setting the Password

1. When accessing the AXIS 212 PTZ for the first time, the 'Configure Root Password' dialog will be displayed.
2. Enter a password and then re-enter it, to confirm the spelling. Click **OK**.
3. Enter the user name **root** in the 'Enter Network Password' dialog.  
**Note:** The default administrator user name **root** cannot be deleted.
4. Enter the password as set in step 2 above, and click **OK**. If the password is lost, the AXIS 212 PTZ must be reset to the factory default settings. See page 14.
5. If required, click **Yes** to install AMC (AXIS Media Control), to allow viewing of the video stream in your browser. You will need administrator rights on the computer to do this.
6. The Live View page of the AXIS 212 PTZ is displayed, with links to the Setup tools, which allow you to customize the camera.
7. The installation is now complete.



→ **Help** - Displays online help on all aspects of using the camera.

→ **Setup** - Provides all the necessary tools for configuring the camera to suit your requirements.

## Accessing the AXIS 212 PTZ from the Internet

Once installed, your AXIS 212 PTZ is accessible on your local network (LAN). To access the camera from the Internet, network routers must be configured to allow incoming traffic, which is usually done on a specific port. Please refer to the documentation for your router for further instructions.

For more information on this and other topics, please visit the Axis Support Web at [www.axis.com/techsup](http://www.axis.com/techsup)

## Resetting to the Factory Default Settings

This will reset all parameters, including the IP address, to the Factory Default settings:

1. Disconnect power from the camera.
2. Press and hold the Control button and reconnect power.
3. Keep the control button pressed until the Status Indicator displays amber (this may take up to 15 seconds).
4. Release the control button.
5. When the Status Indicator displays green (which can take up to 1 minute) the process is complete and the camera has been reset.
6. Re-install the AXIS 212 PTZ using one of the methods described in this document.

## More information

It is also possible to reset all parameters, except the IP parameters, to the original factory settings via the web interface. For more information, please refer to the online help and the user's manual. The AXIS 212 PTZ User's Manual is available from the Axis Web site at [www.axis.com](http://www.axis.com) or from the Axis Network Video Product CD.

# AXIS 212 PTZ Caméra réseau

## Guide d'installation

Ce guide d'installation vous explique comment installer l'AXIS 212 PTZ Caméra réseau sur votre réseau. Pour d'autres informations sur l'utilisation de ce produit, consultez le Manuel de l'utilisateur de la caméra AXIS 212 PTZ disponible sur le CD Axis Network Video Product ou surfez sur [www.axis.com](http://www.axis.com).

### Étapes de l'installation

1. Vérifiez le contenu de la livraison à l'aide de la liste ci-dessous.
2. Installation du matériel - page 16
3. Paramétrage de l'adresse IP - page 19
4. Définition du mot de passe - page 25

**Important !**

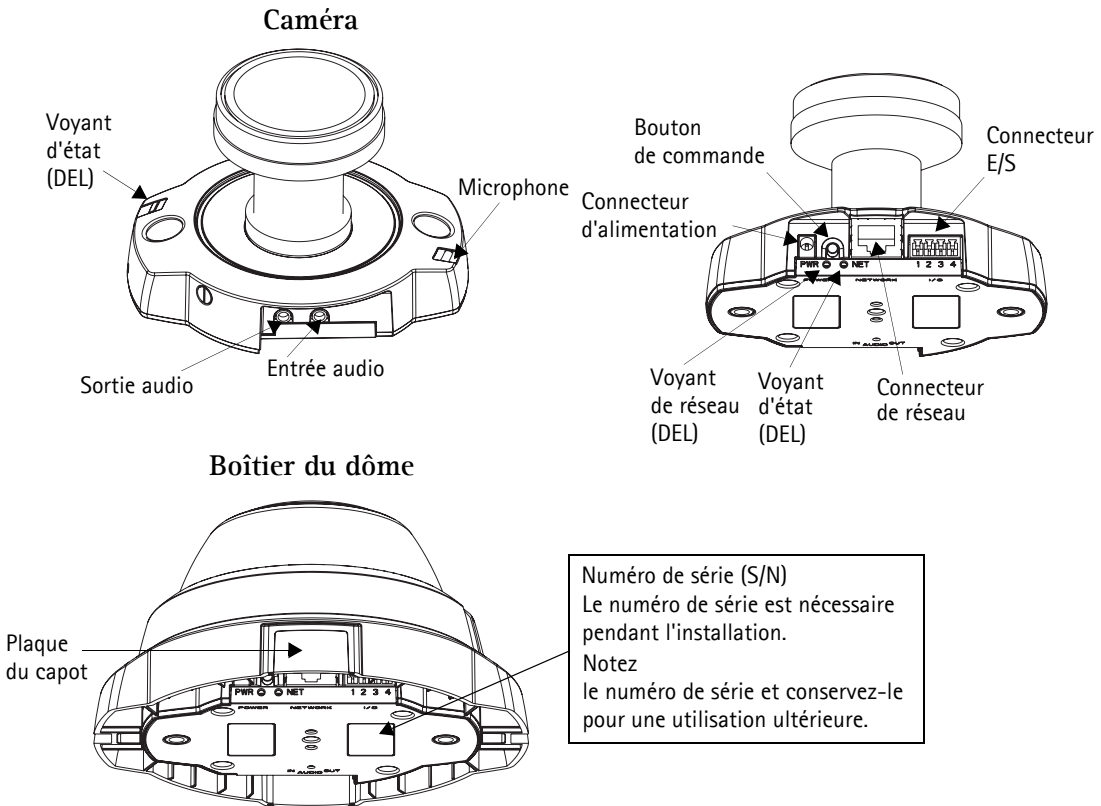
Ce produit doit être installé conformément à la réglementation en vigueur dans votre pays.

FRANCAIS

### Contenu de l'emballage

Article	Titre/variantes
Caméra réseau	AXIS 212 PTZ
Alimentation intérieure Remarque : l'alimentation varie selon le pays. Vérifiez que l'alimentation que vous utilisez est adaptée.	Europe
	Royaume-Uni
	Australie
	États-Unis/Japon
	Argentine
	Corée
Prolongateur de câble	Câble d'alimentation 1,8 m (5,9 pieds)
Connecteur pour terminaux	Connecteur d'E/S 4 broches
Kit de montage	Tournevis pour vis inviolables
	Vis inviolables (16 mm)
	Gabarit de perçage
	Support mural d'angle (vis (12 mm) comprises)
	Vis (38 mm) et chevilles pour support mural
Documentation	AXIS 212 PTZ Guide d'installation
	CD Axis Network Video Product
Document de garantie	

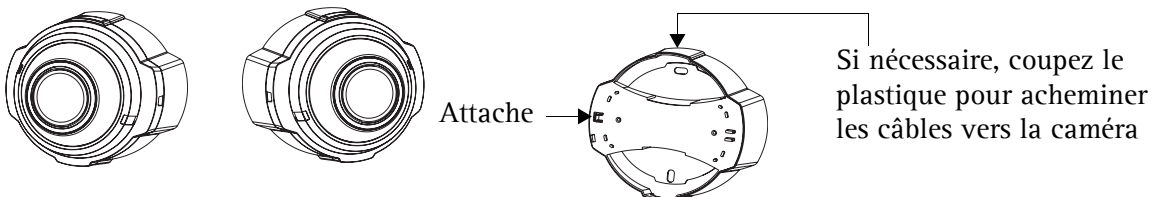
## Description



La caméra AXIS 212 PTZ est conçue pour être montée sur un mur ou dans un angle à l'aide du support mural d'angle. Positionnée dans un angle, la caméra peut surveiller une zone spécifique (par exemple, le long d'un mur ou d'un couloir).

AXIS 212 PTZ sur support mural d'angle

Support mural d'angle





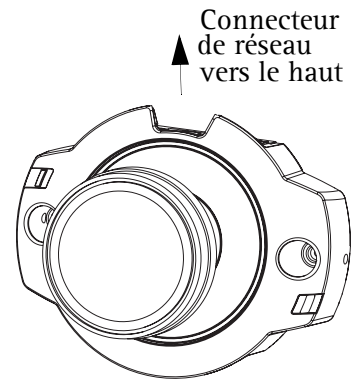
## Installation du matériel

Reportez-vous à l'illustration à la page 16 pour une représentation détaillée de la caméra AXIS 212 PTZ. Notez le numéro de série (S/N) de l'étiquette située au bas du boîtier de la caméra. Le numéro de série sera nécessaire pendant l'installation.

La caméra AXIS 212 PTZ est conçue pour une utilisation intérieure uniquement.

### Support mural

1. Avec le gabarit de perçage, percez deux trous dans le mur.
2. Fixez la caméra au mur à l'aide des vis et chevilles appropriées au matériau du mur. La caméra doit être montée avec le connecteur de réseau tourné vers le haut.
3. Passez à *Branchement des câbles*, ci-dessous.



### Support mural d'angle

1. Pour installer la caméra à un angle du mur, utilisez le support mural d'angle.
2. Si nécessaire, coupez le plastique pour acheminer les câbles vers la caméra.
3. Installez le support mural d'angle sur le mur à l'aide des vis et chevilles appropriées.
4. Utilisez les vis (12mm) pour fixer la caméra au support mural d'angle. La caméra doit être montée avec le connecteur de réseau tourné vers le haut.
5. Passez à *Branchement des câbles*, ci-dessous.

#### Remarques :

- La caméra AXIS 212 PTZ peut être montée avec les câbles d'alimentation et réseau acheminés dans le mur ou à travers les ouvertures latérales. Il existe des plaques de capot pour les ouvertures sur le boîtier du dôme.
- La caméra doit être montée avec le connecteur de réseau tourné vers le haut.
- Veillez à ce que la caméra soit positionnée de telle manière que les vis inviolables puissent être serrées à l'aide du tournevis fourni.

### Branchement des câbles

1. Branchez le câble réseau au connecteur de réseau de la caméra.
2. Branchez l'alimentation à l'aide d'une des 3 méthodes reprises ci-dessous.
  - PoE (Power over Ethernet) via le câble réseau. Cette connexion sera automatiquement détectée si elle est disponible via le réseau.
  - Branchez l'alimentation intérieure fournie au connecteur d'alimentation de la caméra..
3. Vérifiez que les voyants DEL du réseau, d'état et d'alimentation sont allumés et verts. Consultez le tableau à la page 18 pour en savoir plus sur les voyants.

## Terminer l'installation

1. Nettoyez le dôme avec un chiffon doux et sec pour enlever la poussière et les traces de doigt. Dépoussiérez l'objectif avec un ventilateur.
2. Montez le boîtier du dôme à l'aide des vis inviolables et du tournevis fournis.

Si vous utilisez le support mural d'angle, accrochez le côté du boîtier du dôme à l'attache située sur ce support (reportez-vous à la page 16) et fixez le boîtier du dôme de l'autre côté à l'aide d'une vis inviolable.

3. Reportez-vous à la section "Définition de l'adresse IP" à la page 19 pour savoir comment assigner une adresse IP à l'AXIS 212 PTZ.

L'installation est terminée.

## Connecteur pour terminaux E/S

Broche	Fonction	Description
4	Sortie transistor	Avec une intensité maximale de 50 mA et une tension maximale de 24 Vcc, cette sortie est équipée d'un transistor NPN à collecteur ouvert avec émetteur connecté au contact de mise à la terre. En cas d'utilisation avec un relais externe, une diode doit être connectée en parallèle avec la charge, comme protection contre les tensions transitoires.
3	Entrée numérique	À connecter à la mise à la terre (GND) pour l'activer ou à laisser flotter (déconnectée) pour la désactiver.
2	3,3 Vcc	Peut être utilisée pour alimenter un équipement auxiliaire, 50 mA maximum.
1	GND	

## Témoins DEL

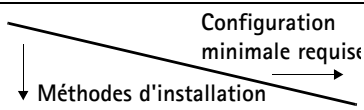
DEL	Couleur	Description
Connecteur	Vert	Continu en cas de connexion à un réseau 100 Mbits/s. Clignote en cas d'activité réseau.
	Orange	Continu en cas de connexion à un réseau 10 Mbits/s. Clignote en cas d'activité réseau.
	Éteint	Pas de connexion.
Voyant	Vert	Vert continu en cas de fonctionnement normal. <b>Remarque :</b> Le voyant d'état peut être configuré pour être éteint au cours du fonctionnement normal, ou pour clignoter uniquement lors des accès à la caméra. Reportez-vous à l'aide en ligne pour plus d'informations. Cliquez sur <b>Setup &gt; System Options &gt; LED settings</b> (Configuration > Options système > Paramètres DEL).
	Orange	En continu pendant la réinitialisation des valeurs d'usine ou des paramètres.
	Rouge	Clignote lentement en cas d'échec de la mise à niveau.
Connecteur	Vert	Fonctionnement normal.
	Orange	Clignote en vert/orange pendant la mise à niveau du microprogramme.

# Définition de l'adresse IP

L'AXIS 212 PTZ a été conçue pour être utilisée sur un réseau Ethernet et doit se voir attribuer une adresse IP pour être accessible.

## Windows

Nous recommandons l'utilisation des applications AXIS IP Utility et AXIS Camera Management pour la définition d'une adresse IP sous Windows.

	Serveur DHCP dans le réseau	Système d'exploitation	Méthode recommandée pour :
Application AXIS IP Utility Voir page 20	En option	Windows	Une seule caméra/petites installations
AXIS Camera Management Voir page 21	En option	Windows 2000 Windows XP Pro Windows 2003 Server	Plusieurs caméras/ grandes installations

FRANCAIS

### Remarques :

- L'adresse IP par défaut de l'AXIS 212 PTZ est 192.168.0.90.
- En cas d'échec de la définition de l'adresse IP, vérifiez qu'aucun pare-feu ne bloque l'opération.

Reportez-vous à la page 22 afin de connaître les autres méthodes disponibles pour définir ou déterminer l'adresse IP de la caméra AXIS 212 PTZ, par exemple dans d'autres systèmes d'exploitation.

## Application AXIS IP Utility

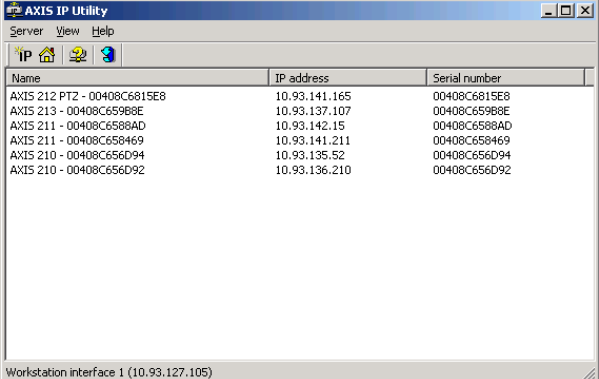
Une seule caméra/petites installations

L'utilitaire AXIS IP Utility détecte et affiche automatiquement les périphériques Axis de votre réseau. Il permet aussi de définir manuellement une adresse IP statique. Application AXIS IP Utility est disponible sur le CD Axis Network Video Product et à l'adresse [www.axis.com/techsup](http://www.axis.com/techsup)

Notez que vous devez installer l'AXIS 212 PTZ sur le même segment de réseau (sous-réseau physique) que l'ordinateur exécutant l'application AXIS IP Utility.


### Détection automatique

1. Vérifiez que l'AXIS 212 PTZ est connectée au réseau et que l'alimentation est activée.
2. Démarrez AXIS IP Utility.  
Double-cliquez sur l'icône AXIS 212 PTZ lorsqu'elle apparaît dans la fenêtre de façon à ouvrir la page d'accueil.
3. Consultez la page 25 pour savoir comment définir le mot de passe.



Name	IP address	Serial number
AXIS 212 PTZ - 00408C6815E8	10.93.141.165	00408C6815E8
AXIS 213 - 00408C659B8E	10.93.137.107	00408C659B8E
AXIS 211 - 00408C6588AD	10.93.142.15	00408C6588AD
AXIS 211 - 00408C658469	10.93.141.211	00408C658469
AXIS 210 - 00408C656D94	10.93.135.52	00408C656D94
AXIS 210 - 00408C656D92	10.93.136.210	00408C656D92

### Définissez manuellement l'adresse IP.

1. Trouvez une adresse IP inutilisée sur le même segment de réseau que celui de votre ordinateur.
2. Cliquez sur le bouton  **Set IP**  
**address using serial number** (Paramétrer l'adresse IP en utilisant le numéro de série), puis saisissez le numéro de série et l'adresse IP de l'AXIS 212 PTZ. Le numéro de série se trouve sur l'étiquette du produit.
3. Cliquez sur le bouton **Set IP (Définir adresse IP)** et suivez les instructions.
4. Cliquez sur **View Home Page (Afficher page d'accueil)** pour accéder aux pages Web de l'AXIS 212 PTZ.
5. Consultez la page 25 pour savoir comment définir le mot de passe.

#### Remarques :

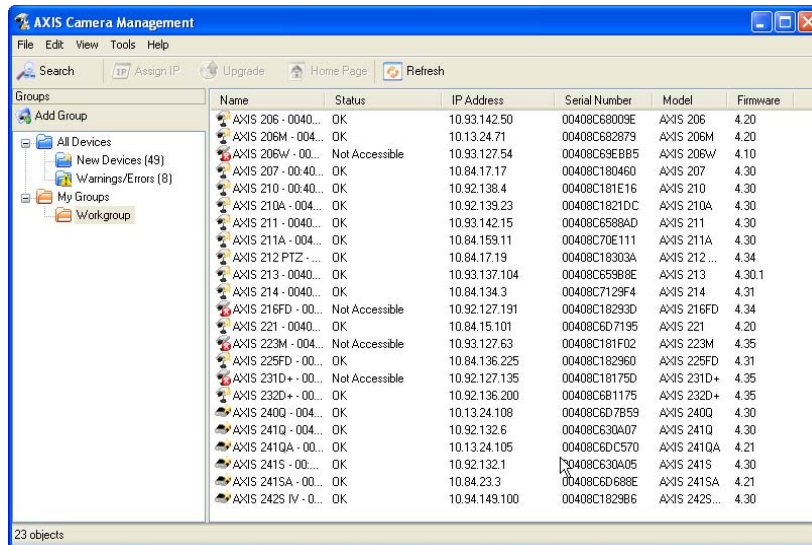
Définissez l'adresse IP à l'aide de IP Utility dans les 2 minutes suivant le démarrage de la caméra.

AXIS IP Utility peut changer une adresse IP définie dynamiquement en adresse statique.

## AXIS Camera Management

Plusieurs caméras/grandes installations

AXIS Camera Management détecte et définit automatiquement les adresses IP, affiche les états de connexion et gère les mises à niveau de microprogrammes de nombreux produits vidéo Axis. AXIS Camera Management est disponible sur le CD Axis Network Video Product ou peut être téléchargé depuis le site [www.axis.com/techsup](http://www.axis.com/techsup)



FRANCAIS

### Paramétrer l'adresse IP

1. Vérifiez que l'AXIS 212 PTZ est connectée au réseau et que l'alimentation est activée.
2. Démarrez **AXIS Camera Management**. Double-cliquez sur l'icône **AXIS 212 PTZ** lorsqu'elle apparaît dans la fenêtre de façon à ouvrir la page d'accueil.
3. Consultez la page 25 pour savoir comment définir le mot de passe.

### Paramétrer l'adresse IP sur plusieurs appareils

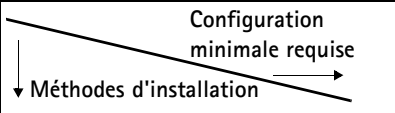
AXIS Camera Management accélère le processus d'affectation d'adresses IP sur plusieurs appareils en suggérant les adresses IP disponibles parmi une plage spécifiée.

Sélectionnez les appareils à configurer (vous pouvez même sélectionner différents modèles) et cliquez sur l'icône **Assign IP** (Affecter une adresse IP).

Saisissez la plage d'adresses IP, le masque de sous-réseau et le routeur par défaut que les appareils peuvent utiliser. Cliquez sur **Find/Update** (Rechercher/Mettre à jour) et le programme effectuera une recherche dans la plage spécifiée et suggérera une adresse IP disponible pour chaque appareil.

## Autres méthodes possibles

Ce tableau présente d'autres méthodes permettant de définir ou de déterminer l'adresse IP.

 Méthodes d'installation	Configuration minimale requise	Serveur DHCP dans le réseau	Système d'exploitation	Méthode recommandée pour :
UPnP™ Voir page 22		En option	Windows (ME ou XP)	
Bonjour Voir page 23		En option	Mac OSX (10.4 ou version ultérieure)	Macintosh
AXIS Dynamic DNS Service Voir page 23			Tous	
ARP/Ping Voir page 24			Tous	
Consultez les pages administratives du serveur DHCP pour l'adresse IP (Voir remarque ci-dessous)		Nécessaire	Tous	

### Remarques :

- UPnP™, DHCP et Bonjour sont activés par défaut dans l'AXIS 212 PTZ.
- L'adresse IP par défaut de l'AXIS 212 PTZ est 192.168.0.90.
- Pour consulter les pages administratives du serveur DHCP, veuillez vous référer à la documentation du serveur. Il est possible que vous deviez contacter l'administrateur de votre réseau.
- En cas d'échec de la définition de l'adresse IP, vérifiez qu'aucun pare-feu ne bloque l'opération.
- AXIS Dynamic DNS Service requiert une connexion à Internet sans proxy HTTP.
- Bonjour - utilisable uniquement dans les navigateurs qui prennent en charge Bonjour (par ex. Safari).

### UPnP™

La fonction UPnP™ est activée par défaut dans l'AXIS 212 PTZ. Si elle est aussi activée sur votre ordinateur (Windows ME ou XP), la caméra sera automatiquement détectée et une nouvelle icône sera ajoutée à « Mes emplacements réseau ». Cliquez sur cette icône pour accéder à votre AXIS 212 PTZ. Consultez également la page 25 pour savoir comment définir le mot de passe.

Notez que vous devez installer l'AXIS 212 PTZ sur le même segment de réseau (sous-réseau physique) que l'ordinateur exécutant l'installation.

### Remarque :

Pour installer le service UPnP™ sur votre ordinateur, ouvrez le Panneau de configuration depuis le menu Démarrer et sélectionnez Ajout/suppression de programmes. Sélectionnez Ajouter/Supprimer des composants Windows et ouvrez la section Services de mise en réseau. Cliquez sur Détails, puis sélectionnez UPnP comme service à ajouter.

UPnP™ est une marque de certification de UPnP™ Implementers Corporation.

## Bonjour

Bonjour (Mac OSX) détectera automatiquement l'AXIS 212 PTZ dès qu'elle sera connectée au réseau. Accédez simplement au raccourci de Bonjour dans votre navigateur (par exemple, Safari) et cliquez sur le lien de la caméra pour accéder aux pages Web. Consultez la page 25 pour savoir comment définir le mot de passe.

Notez que vous devez installer l'AXIS 212 PTZ sur le même segment de réseau (sous-réseau physique) que l'ordinateur exécutant l'installation.

Bonjour est une marque de Apple Computer, Inc.

## AXIS Internet Dynamic DNS Service

AXIS Internet Dynamic DNS Service est un service gratuit d'Axis. Il sert à installer votre caméra rapidement et en toute simplicité. Davantage d'informations sur l'AXIS Internet Dynamic DNS Service sont disponibles sur le site [www.axiscam.net](http://www.axiscam.net).

## Définition de l'adresse IP à l'aide d'ARP/Ping

1. Trouvez une adresse IP sur le même segment de réseau que celui de votre ordinateur.
2. Repérez le numéro de série (S/N) sur l'étiquette de la caméra AXIS 212 PTZ.
3. Ouvrez une invite de commande sur votre ordinateur et entrez les commandes suivantes (en fonction de votre système d'exploitation) :

<b>Syntaxe pour Windows :</b>
arp -s <adresse IP> <numéro de série> ping -l 408 -t <adresse IP>
<b>Exemple pour Windows :</b>
arp -s 192.168.0.125 00-40-8c-18-10-00 ping -l 408 -t 192.168.0.125

<b>Syntaxe pour UNIX/Linux/Mac :</b>
arp -s <adresse IP > <numéro de série> temp ping -s 408 <adresse IP>
<b>Exemple pour UNIX/Linux/Mac :</b>
arp -s 192.168.0.125 00:40:8c:18:10:00 temp ping -s 408 192.168.0.125

4. Vérifiez que le câble réseau est branché à la caméra. Démarrez/redémarrez la caméra en déconnectant puis reconnectant l'alimentation.
5. Fermez l'invite de commande quand vous voyez « Reply from 192.168.0.125 » : ...' Autre possibilité :
6. Démarrez votre navigateur, tapez http://<adresse IP> dans le champ Emplacement/Adresse et appuyez sur Entrée sur le clavier.
7. Consultez la page 25 pour savoir comment définir le mot de passe.

### Remarques :

- La commande ARP/Ping doit être saisie dans les 2 minutes suivant la connexion de l'alimentation à la caméra.
- Pour ouvrir une invite de commande sous Windows : dans le menu Démarrer, sélectionnez Exécuter... et tapez cmd (ou commande sous Windows 98/ME). Cliquez sur OK.
- Pour utiliser la commande ARP sur Mac OS X, utilisez l'utilitaire Terminal, disponible sous Application > Utilitaires.

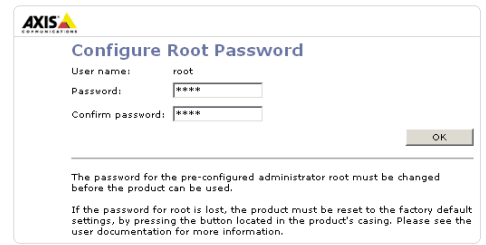


# Définition du mot de passe

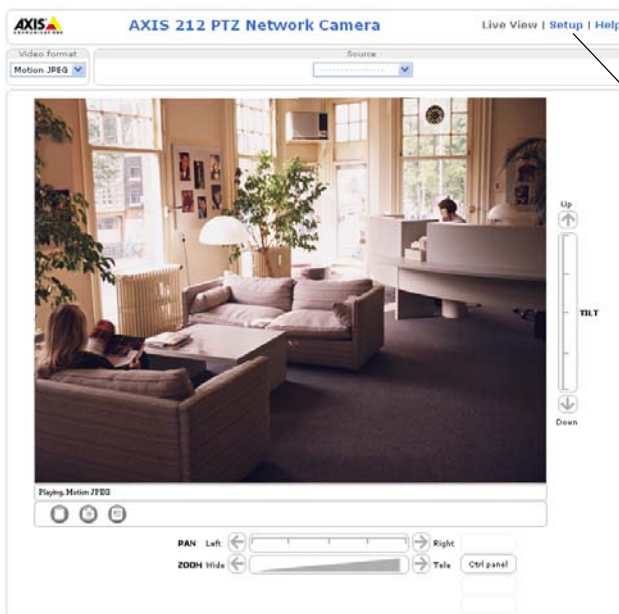
1. Si vous accédez à la caméra AXIS 212 PTZ pour la première fois, la boîte de dialogue **Configure Root Password** (Configurer le mot de passe root) s'affiche.
2. Entrez un mot de passe et entrez-le une seconde fois pour en confirmer l'orthographe. Cliquez sur **OK**.
3. Saisissez le nom d'utilisateur **root** dans la boîte de dialogue **Enter Network Password** (Entrer le mot de passe réseau).

**Remarque :** le nom d'utilisateur par défaut de l'administrateur, à savoir **root**, ne peut pas être supprimé.

4. Entrez le mot de passe comme expliqué à l'étape 2 et cliquez sur **OK**. Si vous avez oublié votre mot de passe, vous devrez rétablir les paramètres d'usine par défaut de la caméra AXIS 212 PTZ. Reportez-vous à la page 26.
5. Si nécessaire, cliquez sur **Yes (Oui)** pour installer **AMC (Axis Media Control)** afin de pouvoir voir le flux vidéo dans votre navigateur. Pour ce faire, vous devrez être connecté à votre ordinateur avec les droits d'administrateur.
6. La page **Live View** (visionnage en direct) de l'AXIS 212 PTZ s'affiche, avec des liens vers les outils de configuration pour adapter la caméra à vos besoins.
7. L'installation est terminée.



FRANCAIS



Help (Aide) - Affiche une aide en ligne sur l'utilisation de la caméra.

Setup (Configuration) - Contient tous les outils nécessaires pour adapter la caméra à vos besoins.

## Accès à la caméra AXIS 212 PTZ depuis Internet

Une fois installée, votre caméra AXIS 212 PTZ est accessible depuis votre réseau local (LAN). Pour accéder à la caméra depuis Internet, vous devez configurer les routeurs réseau afin d'autoriser l'entrée de données, ce qui se fait généralement sur un port spécifique. Consultez la documentation de votre routeur pour obtenir davantage d'instructions.

Pour de plus amples informations, visitez le site de support d'Axis à l'adresse [www.axis.com/techsup](http://www.axis.com/techsup).

## Rétablissement des paramètres d'usine par défaut

Procédez comme suit pour revenir aux paramètres par défaut définis en usine et réinitialiser l'adresse IP :

1. Débranchez l'alimentation de la caméra.
2. Maintenez le bouton de commande enfoncé et rebranchez l'alimentation.
3. Appuyez sur le bouton jusqu'à ce que le voyant d'état passe à l'orange (cela peut prendre jusqu'à 15 secondes).
4. Relâchez le bouton.
5. Lorsque le voyant d'état émet une lumière verte (ce qui peut prendre 1 minute), les paramètres par défaut de la caméra ont été rétablis.
6. Réinstallez la caméra AXIS 212 PTZ à l'aide de l'une des méthodes décrites dans ce document.

## Informations complémentaires

Il est également possible de réinitialiser tous les paramètres, à l'exception des paramètres IP, aux valeurs d'usine via l'interface Web. Reportez-vous à l'aide en ligne et au Manuel de l'utilisateur pour plus d'informations. Le Manuel de l'utilisateur de la caméra AXIS 212 PTZ est disponible sur le site Web d'Axis à l'adresse [www.axis.com](http://www.axis.com) ou sur le CD Axis Network Video Product.

# AXIS 212 PTZ Netzwerkkamera

## Installationsanleitung

In dieser Anleitung wird die Installation der Kamera AXIS 212 PTZ Netzwerkkamera im Netzwerk beschrieben. Alle anderen Aspekte der Nutzung dieses Produkts werden im AXIS 212 PTZ Benutzerhandbuch beschrieben, das sich auf der mitgelieferten Produkt-CD für Netzwerk-Videoprodukte von Axis befindet. Sie können das Benutzerhandbuch auch von unserer Website unter [www.axis.com](http://www.axis.com) herunterladen.

### Installationsschritte

1. Prüfen Sie, ob alle in der nachfolgenden Liste aufgeführten Komponenten vorhanden sind.
2. Hardware installieren – Seite 28
3. IP-Adresse festlegen – Seite 31
4. Kennwort festlegen – Seite 37

**Wichtig!**

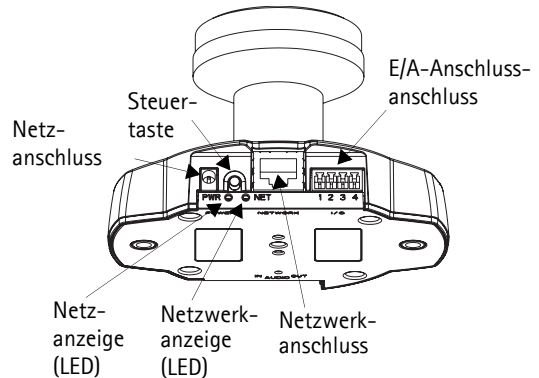
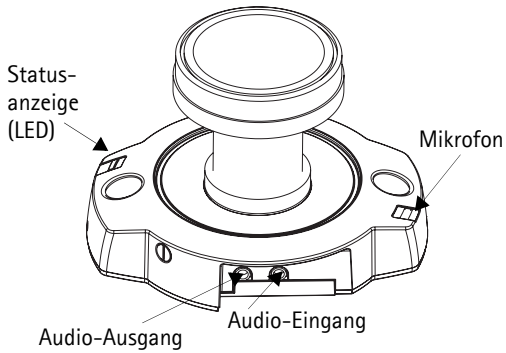
Die Installation dieses Produkts muss in Übereinstimmung mit den geltenden Gesetzen und Bestimmungen erfolgen.

### Lieferumfang

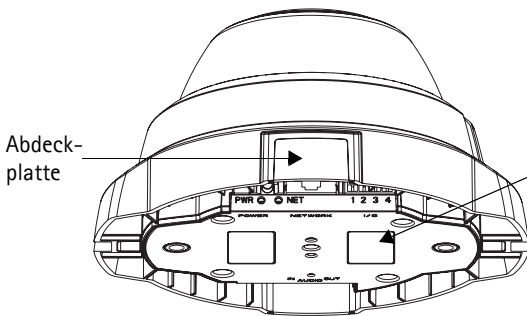
Komponente	Bezeichnung/Variante
Netzwerkkamera	AXIS 212 PTZ
Netzteil für geschlossene Räume Hinweis: Das Netzteil ist landesspezifisch. Stellen Sie sicher, dass Sie das richtige Netzteil verwenden.	Europa
	Großbritannien
	Australien
	USA/Japan
	Argentinien
	Korea
Verlängerungskabel	Netzkabel, 1,8 m
Anschlussleiste	4-polige E/A-Anschlussleiste
Montagesatz	Schraubendreher für manipulationssichere Schrauben
	Manipulationssichere Schrauben (16 mm)
	Bohrschablone
	Winkelhalterung inkl. Schrauben (12 mm)
Dokumentation	Schrauben (38 mm) und Dübel für Wandmontage
	AXIS 212 PTZ Installationsanleitung
	Produkt-CD für Netzwerk-Videoprodukte von Axis
Garantieerklärung	

## Beschreibung

## Kameraeinheit



## Kuppelhaube



Seriennummer (S/N)  
Die Seriennummer wird für die Installation benötigt. Notieren Sie sich die Seriennummer, so dass Sie diese stets griffbereit haben.

Die AXIS 212 PTZ ist für die Wandmontage oder die Montage mit einer Winkelhalterung vorgesehen. Eine in einem Winkel montierte Kamera kann bestimmte Bereiche wie den Verlauf einer Wand oder einen Gang überwachen.

## AXIS 212 PTZ an einer Winkelhalterung

## Winkelhalterung



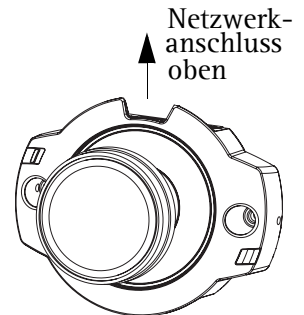
Schneiden Sie ggf. den Kunststoff ein, um die Kabel zur Kamera zu verlegen.

## Hardware installieren

In der Abbildung auf Seite 28 finden Sie einen detaillierten Überblick über die AXIS 212 PTZ. Notieren Sie sich die Seriennummer (S/N) der Kamera. Diese befindet sich auf dem Produktaufkleber an der Gehäuseunterseite. Die Seriennummer wird für die Installation benötigt. Die AXIS 212 PTZ ist nur für die Verwendung in Innenräumen ausgelegt.

### Wandmontage

1. Bohren Sie mit Hilfe der Bohrschablone zwei Löcher in die Wand.
2. Befestigen Sie die Kameraeinheit an der Wand. Verwenden Sie dazu Schrauben und Dübel, die für den Baustoff der Wand geeignet sind. Die Kamera muss mit dem Netzwerkanschluss nach oben montiert werden.
3. Fahren Sie mit *Kabel anschließen*, fort.



### Winkelhalterung

1. Nutzen Sie die Winkelhalterung, um die Kamera in einem bestimmten Winkel an der Wand zu montieren.
2. Schneiden Sie ggf. den Kunststoff ein, um die Kabel zur Kamera zu verlegen.
3. Befestigen Sie die Winkelhalterung mit geeigneten Schrauben und Dübeln an der Wand.
4. Verwenden Sie die mitgelieferten Schrauben (12 mm), um die Kamera an der Winkelhalterung zu befestigen. Die Kamera muss mit dem Netzwerkanschluss nach oben montiert werden.
5. Fahren Sie mit *Kabel anschließen*, fort.

#### Hinweise:

- Netzwerk- und Stromkabel der AXIS 212 PTZ können durch die Wand oder durch die seitlichen Öffnungen verlegt werden. Für die Öffnungen an der Kuppelhaube sind Abdeckplatten vorhanden.
- Die Kamera muss mit dem Netzwerkanschluss nach oben montiert werden.
- Die Kamera muss so platziert sein, dass die manipulationssicheren Schrauben mit dem mitgelieferten Schraubendreher festgezogen werden können.

### Kabel anschließen

1. Verbinden Sie das Netzkabel mit dem Netzwerkanschluss der Kamera.
2. Schließen Sie die Kamera auf eine der folgenden Arten an eine Stromversorgung an:
  - PoE (Power over Ethernet) über das Netzkabel. Die Kamera erkennt automatisch, ob diese Option von Ihrem Netzwerk unterstützt wird.
  - Schließen Sie das mitgelieferte Netzteil an den Netzanschluss der Kameraeinheit an.
3. Überprüfen Sie, ob die LEDs für die Netzwerk-, Status- und Netzanzeige grün aufleuchten. Eine Beschreibung der LED-Anzeigen finden Sie in der Tabelle 2 auf Seite 30.

## Installation abschließen

1. Entfernen Sie Fingerabdrücke und Staub von der Glasoberfläche mit einem trockenem, weichen Tuch. Blasen Sie Staub ggf. mit Druckluft von der Linse.
2. Befestigen Sie die Kuppelhaube mit Hilfe der im Lieferumfang enthaltenen manipulationssicheren Schrauben und dem Schraubendreher.

Wenn Sie die Winkelhalterung nutzen, haken Sie die Seite der Kuppelhaube in die Haltestifte der Winkelhalterung ein (siehe Seite 28), und sichern Sie die Kuppelhaube auf der anderen Seite mit den manipulationssicheren Schrauben.

3. Hinweise zum Zuweisen einer IP-Adresse zur AXIS 212 PTZ finden Sie im Abschnitt "IP-Adresse festlegen" auf Seite 31.

Die Installation ist damit abgeschlossen.

## E/A-Anschlussleiste

Kontakt	Funktion	Beschreibung
4	Transistorausgang	Dieser Ausgang ist für eine Maximalstromstärke von 50 mA und für maximal 24 V Gleichstrom ausgelegt. Er verfügt über einen NPN-Transistor mit offenem Kollektor, dessen Emitter mit dem Masseanschluss verbunden ist. Bei der Kombination mit einem externen Relais muss eine Diode parallel zur Last geschaltet werden, um einen Schutz vor Spannungsspitzen zu gewährleisten.
3	Digitaler Eingang	Zum Aktivieren mit dem Massekontakt (GND) verbinden; zum Deaktivieren nicht anschließen.
2	3,3 V Gleichstrom	Zur Stromversorgung von Zusatzgeräten (max. 50 mA).
1	GND	

## LED-Anzeigen

LED	Farbe	Beschreibung
Netzwerk	Grün	Dauerhaft bei Netzwerkverbindung mit 100 Mbit/s. Blinkt bei Netzwerkaktivität.
	Gelb	Dauerhaft bei Netzwerkverbindung mit 10 Mbit/s. Blinkt bei Netzwerkaktivität.
	Leuchtet nicht	Keine Verbindung.
Status	Grün	Leuchtet bei normalem Betrieb dauerhaft grün. <b>Hinweis:</b> Die Status-Anzeige kann so konfiguriert werden, dass sie bei normalem Betrieb nicht leuchtet oder nur dann aufblinkt, wenn auf die Kamera zugegriffen wird. Weitere Informationen hierzu finden Sie in der Online-Hilfe. Wählen Sie <b>Setup &gt; System Options &gt; LED settings</b>
	Gelb	Leuchtet dauerhaft beim Start und beim Wiederherstellen der Werkseinstellungen bzw. von vorherigen Einstellungen.
	Rot	Blinkt langsam bei Aktualisierungsfehler.
Betrieb	Grün	Normalbetrieb.
	Gelb	Blinkt grün/gelb während Firmware-Aktualisierung.

# IP-Adresse festlegen

Die AXIS 212 PTZ ist für die Verwendung in einem Ethernet-Netzwerk vorgesehen. Für den Zugriff auf die Kamera muss dieser eine IP-Adresse zugewiesen werden.

## Windows

Es wird empfohlen, die IP-Adresse unter Windows mit Hilfe der Dienstprogramme AXIS IP Utility und AXIS Camera Management festzulegen.

Anforderungen ↓ Installationsverfahren	DHCP-Server im Netzwerk	Betriebssystem	Empfohlen für:
AXIS IP Utility Siehe Seite 32	Optional	Windows	Einzelne Kamera/kleine Installation
AXIS Camera Management Siehe Seite 33	Optional	Windows 2000 Windows XP Pro Windows 2003 Server	Mehrere Kameras/ umfangreiche Installation

### Hinweise:

- Die Standard-IP-Adresse der AXIS 212 PTZ lautet 192.168.0.90.
- Falls ein Festlegen der IP-Adresse nicht möglich ist, müssen ggf. die Einstellungen der Firewall überprüft werden.

Weitere Informationen zu alternativen Methoden zum Festlegen bzw. Ermitteln der IP-Adresse der AXIS 212 PTZ (z. B. in anderen Betriebssystemen) finden Sie auf Seite 34.

## AXIS IP Utility

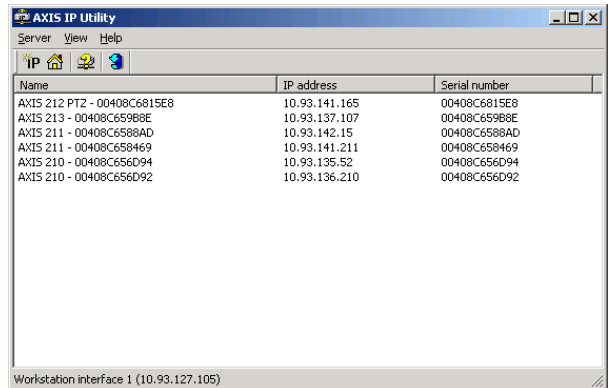
Einzelne Kamera/kleine Installation

AXIS IP Utility erkennt automatisch im Netzwerk vorhandene Axis-Geräte und zeigt diese an. Die Anwendung kann auch für das manuelle Festlegen einer statischen IP-Adresse verwendet werden. AXIS IP Utility ist auf der Produkt-CD für Netzwerk-Videoprodukte von Axis enthalten und kann unter [www.axis.com/techsup](http://www.axis.com/techsup) auch aus dem Internet heruntergeladen werden.


Beachten Sie, dass die AXIS 212 PTZ im gleichen Netzwerksegment (physisches Subnetz) installiert sein muss wie der Computer, auf dem AXIS IP Utility ausgeführt wird.

### Automatische Erkennung

1. Stellen Sie sicher, dass die AXIS 212 PTZ an das Netzwerk und an die Stromversorgung angeschlossen ist.
2. Starten Sie AXIS IP Utility.  
Doppelklicken Sie auf das Symbol der AXIS 212 PTZ, um die Startseite der Kamera zu öffnen.
3. Anweisungen zum Festlegen des Kennworts finden Sie auf Seite 37.



### IP-Adresse manuell festlegen

1. Wählen Sie eine nicht zugewiesene IP-Adresse aus dem Netzwerksegment, in dem sich auch Ihr Computer befindet.
2. Klicken Sie auf die Schaltfläche  **Set IP address using serial number** (IP-Adresse über Seriennummer festlegen), und geben Sie Seriennummer und IP-Adresse der AXIS 212 PTZ ein. Die Seriennummer befindet sich auf dem Produktaufkleber.
3. Klicken Sie auf die Schaltfläche **Set IP** (IP-Adresse festlegen), und folgen Sie den Anweisungen.
4. Klicken Sie auf **View Home Page** (Startseite anzeigen), um auf die Webseiten der AXIS 212 PTZ zu gelangen.
5. Anweisungen zum Festlegen des Kennworts finden Sie auf Seite 37.

#### Hinweise:

Legen Sie die IP-Adresse mit Hilfe von IP Utility innerhalb von zwei Minuten nach Inbetriebnahme der Kamera fest.

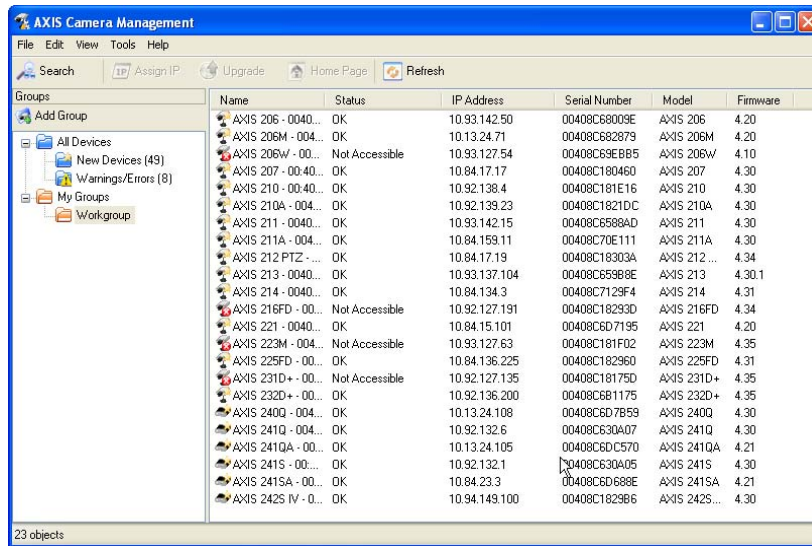
Mit AXIS IP Utility kann eine dynamisch festgelegte IP-Adresse in eine statische IP-Adresse umgewandelt werden.



## AXIS Camera Management

Mehrere Kameras/umfangreiche Installation

Mit AXIS Camera Management können automatisch IP-Adressen gefunden, der Verbindungsstatus angezeigt und die Firmware-Aktualisierungen mehrerer Axis-Videoprodukte verwaltet werden. AXIS Camera Management ist auf der Produkt-CD für Netzwerk-Videoprodukte von Axis enthalten und kann unter [www.axis.com/techsup](http://www.axis.com/techsup) aus dem Internet heruntergeladen werden.



DEUTSCH

### IP-Adresse festlegen

1. Stellen Sie sicher, dass die AXIS 212 PTZ an das Netzwerk und an die Stromversorgung angeschlossen ist.
2. Starten Sie AXIS Camera Management. Doppelklicken Sie auf das Symbol der AXIS 212 PTZ, um die Startseite der Kamera zu öffnen.
3. Anweisungen zum Festlegen des Kennworts finden Sie auf Seite 37.

### IP-Adresse für mehrere Geräte festlegen

AXIS Camera Management beschleunigt die Zuordnung von IP-Adressen für mehrere Geräte, indem verfügbare IP-Adressen aus einem angegebenen Bereich vorgeschlagen werden.

Wählen Sie die zu konfigurierenden Geräte aus (es können auch verschiedene Modelle gewählt werden), und klicken Sie auf das Symbol Assign IP (IP-Adresse zuweisen).

Geben Sie den Bereich der IP-Adressen, die Subnetzmaske und den Standardrouter für die Geräte ein. Klicken Sie auf Find/Update (Suchen/Aktualisieren). Das Programm startet eine Suche im angegebenen Bereich und schlägt für jedes Gerät eine verfügbare IP-Adressen vor.

## Alternative Vorgehensweisen

Diese Tabelle bietet einen Überblick über die möglichen Methoden, die zum Festlegen bzw. Ermitteln der IP-Adresse verwendet werden können.

↓ Installationsverfahren ↘ Anforderungen →	DHCP-Server im Netzwerk	Betriebssystem	Empfohlen für:
<b>UPnP™</b> Siehe Seite 35	Optional	Windows (ME oder XP)	
<b>Bonjour</b> Siehe Seite 35	Optional	Mac OS X (10.4 oder höher)	Macintosh
<b>AXIS Dynamic DNS Service</b> Siehe Seite 35		Alle	
<b>ARP/Ping</b> Siehe Seite 36		Alle	
<b>IP-Adresse auf den Administrationsseiten des DHCP-Servers ermitteln</b> (siehe Hinweise unten)	Erforderlich	Alle	

### Hinweise:

- **UPnP™**, **DHCP** und **Bonjour** sind bei der **AXIS 212 PTZ** standardmäßig aktiviert.
- Die Standard-IP-Adresse der **AXIS 212 PTZ** lautet 192.168.0.90.
- Hinweise zum Anzeigen der Administrationsseiten des DHCP-Servers finden Sie in der Serverdokumentation. Wenden Sie sich ggf. an Ihren Netzwerkadministrator.
- Falls ein Festlegen der IP-Adresse nicht möglich ist, müssen ggf. die Einstellungen der Firewall überprüft werden.
- Voraussetzung für die Verwendung von **AXIS Dynamic DNS Service** ist eine Internetverbindung, bei der für den HTTP-Zugriff kein Proxy-Server verwendet wird.
- **Bonjour** kann nur mit Browsern verwendet werden, die **Bonjour** unterstützen, z. B. Safari.

## UPnP™

Die UPnP™-Funktion ist bei der AXIS 212 PTZ standardmäßig aktiviert. Sofern diese Funktion auch auf Ihrem Computer (Windows ME oder XP) aktiviert ist, wird die Kamera automatisch erkannt. Unter „Netzwerkumgebung“ wird dann ein entsprechendes Symbol hinzugefügt. Klicken Sie auf dieses Symbol, um auf die AXIS 212 PTZ zuzugreifen. Anweisungen zum Festlegen des Kennworts finden Sie auf Seite 37.

Beachten Sie, dass die AXIS 212 PTZ im gleichen Netzwerksegment (physisches Subnetz) installiert sein muss wie der Computer, auf dem die Installation ausgeführt wird.

### Hinweis:

Um den UPnP™-Dienst auf Ihrem Computer zu installieren, öffnen Sie im **Startmenü** die Systemsteuerung, und wählen Sie **Software**. Wählen Sie **Windows-Komponenten hinzufügen/entfernen**, und wechseln Sie zum Bereich **Netzwerkdienste**. Klicken Sie auf **Details**, und wählen Sie dann **UPnP** als hinzuzufügenden Dienst aus.  
UPnP™ ist eine Zertifizierungsmarke der UPnP™ Implementers Corporation.

## Bonjour

Bonjour (Mac OS X) erkennt die AXIS 212 PTZ automatisch, sobald diese mit dem Netzwerk verbunden ist. Navigieren Sie einfach zum Bonjour-Lesezeichen in Ihrem Browser (z. B. Safari), und klicken Sie auf den Link der Kamera, der Sie zu den Webseiten leitet. Anweisungen zum Festlegen des Kennworts finden Sie auf Seite 37.

Beachten Sie, dass die AXIS 212 PTZ im gleichen Netzwerksegment (physisches Subnetz) installiert sein muss wie der Computer, auf dem die Installation ausgeführt wird.

Bonjour ist ein Warenzeichen der Apple Computer, Inc.

## AXIS Internet Dynamic DNS Service

Der AXIS Internet Dynamic DNS Service wird als kostenloser Service von Axis zur Verfügung gestellt. Sie können damit Ihre Kamera schnell und einfach installieren. Weitere Informationen zum AXIS Internet Dynamic DNS Service finden Sie im Internet unter [www.axiscam.net](http://www.axiscam.net).

## IP-Adresse per ARP/Ping zuweisen

1. Wählen Sie eine IP-Adresse aus dem Netzwerksegment, in dem sich auch Ihr Computer befindet.
2. Suchen Sie die Seriennummer (S/N) auf dem AXIS 212 PTZ Produktaufkleber .
3. Öffnen Sie auf Ihrem Computer die Eingabeaufforderung, und geben Sie die folgenden Befehle ein

(je nach verwendetem Betriebssystem):

<b>Syntax unter Windows:</b>
<pre>arp -s &lt;IP-Adresse&gt; &lt;Seriennummer&gt; ping -l 408 -t &lt;IP-Adresse&gt;</pre>
Beispiel für Windows:
<pre>arp -s 192.168.0.125 00-40-8c-18-10-00 ping -l 408 -t 192.168.0.125</pre>

<b>Syntax unter UNIX/Linux/Mac:</b>
<pre>arp -s &lt;IP-Adresse&gt; &lt;Seriennummer&gt; temp ping -s 408 &lt;IP-Adresse&gt;</pre>
Beispiel für UNIX/Linux/Mac:
<pre>arp -s 192.168.0.125 00:40:8c:18:10:00 temp ping -s 408 192.168.0.125</pre>

4. Überprüfen Sie, ob das Netzkabel an die Kamera angeschlossen ist. Starten Sie die Kamera bzw. starten Sie diese neu, indem Sie die Stromversorgung unterbrechen und wiederherstellen.
5. Schließen Sie die Eingabeaufforderung, sobald „Reply from 192.168.0.125: ...“ ...’ oder eine ähnliche Antwort angezeigt wird.
6. Starten Sie einen Browser, geben Sie im Adressfeld „http://<IP-Adresse>“ ein, und drücken Sie die **Eingabetaste** auf der Tastatur.
7. Anweisungen zum Festlegen des Kennworts finden Sie auf Seite 37.

### Hinweise:

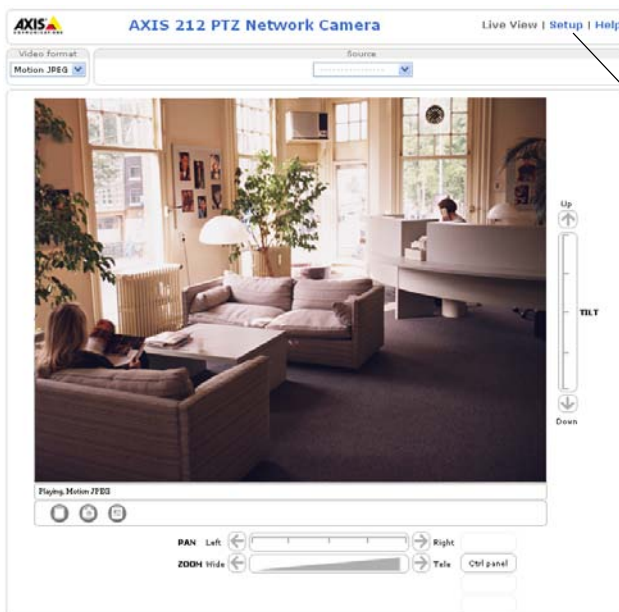
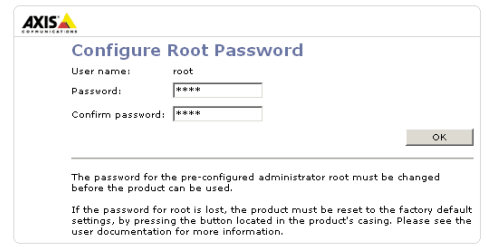
- Der ARP/Ping-Befehl muss innerhalb von 2 Minuten erfolgen, nachdem die Kamera an das Stromnetz angeschlossen wurde.
- So öffnen Sie unter Windows die Eingabeaufforderung: Wählen Sie im Startmenü die Option „Ausführen ...“, und geben Sie „cmd“ ein („command“ unter Windows 98/ME). Klicken Sie auf OK.
- Verwenden Sie zum Eingeben des Befehls „ARP“ unter Mac OS X das Dienstprogramm „Terminal“, das Sie unter „Programme“ > „Dienstprogramme“ finden.

# Festlegen des Kennworts

1. Beim erstmaligen Zugriff auf die AXIS 212 PTZ wird das Dialogfeld **Configure Root Password** (Root-Kennwort konfigurieren) angezeigt.
2. Geben Sie ein Kennwort ein, und wiederholen Sie die Eingabe, um die korrekte Schreibweise zu bestätigen. Klicken Sie auf **OK**.
3. Geben Sie in das Dialogfeld **Enter Network Password** (Netzwerkennwort eingeben) als Kennwort **root** ein.

**Hinweis:** Der standardmäßige Administrator-Benutzername **root** kann nicht gelöscht werden.

4. Geben Sie das Kennwort wie in Schritt 2 beschrieben ein, und klicken Sie auf **OK**. Wenn Sie das Kennwort vergessen haben, muss die AXIS 212 PTZ auf die Werkseinstellungen zurückgesetzt werden. (Siehe Seite 38.)
5. Klicken Sie auf **Yes** (Ja), um AMC (AXIS Media Control) zu installieren. Nach Abschluss der Installation können Sie im Browser Videodaten anzeigen. Hierzu müssen Sie über Administratorrechte für den Computer verfügen.
6. Die Seite **Live View** (Direktübertragung) der AXIS 212 PTZ wird angezeigt. Sie enthält Links zu Setup-Tools, mit denen Sie die Kamera Ihren Vorstellungen entsprechend anpassen können.
7. Die Installation ist damit abgeschlossen.



**Help** (Hilfe): Zum Aufrufen der Online-Hilfe für die Kamera.

**Setup:** Alle zur benutzerspezifischen Konfiguration der Kamera notwendigen Tools.

## Über das Internet auf die AXIS 212 PTZ zugreifen

Sobald die AXIS 212 PTZ installiert ist, können Sie über Ihr lokales Netzwerk (LAN) auf die Kamera zugreifen. Um auch über das Internet auf die Kamera zugreifen zu können, müssen Sie die Netzwerk-Router so konfigurieren, dass diese den entsprechenden eingehenden Datenverkehr zulassen, was üblicherweise durch Zuweisung eines bestimmten Ports geschieht. Ausführliche Informationen zu diesem Thema finden Sie in der Dokumentation des Routers.

Weitere Informationen zu diesem und zu anderen Themen erhalten Sie auf der Support-Website von Axis unter [www.axis.com/techsup](http://www.axis.com/techsup).

## Werkseitige Standardeinstellungen wiederherstellen

Gehen Sie wie folgt vor, um sämtliche Parameter einschließlich der IP-Adresse auf die werkseitigen Standardeinstellungen zurückzusetzen:

1. Trennen Sie die Kamera von der Stromversorgung.
2. Halten Sie die Steuertaste gedrückt, und schließen Sie den Netzstecker wieder an.
3. Halten Sie die Steuertaste so lange gedrückt, bis die Statusanzeige gelb blinkt (dies kann bis zu 15 Sekunden dauern).
4. Lassen Sie die Steuertaste los.
5. Sobald die Statusanzeige grün leuchtet (dies kann bis zu einer Minute dauern), ist die Kamera auf die werkseitigen Standardeinstellungen zurückgesetzt.
6. Installieren Sie die AXIS 212 PTZ erneut. Wenden Sie dabei eines der in diesem Handbuch beschriebenen Verfahren an.

## Weitere Informationen

Außer der IP-Einstellungen können alle Parameter ebenso über die Weboberfläche auf die werkseitigen Einstellungen zurückgesetzt werden. Weitere Informationen dazu finden Sie in der Online-Hilfe und im Benutzerhandbuch. Das Benutzerhandbuch für die AXIS 212 PTZ steht auf der Axis-Website unter [www.axis.com](http://www.axis.com) zur Verfügung und befindet sich ebenfalls auf der Produkt-CD für Netzwerk-Videoprodukte von Axis.

# AXIS 212 PTZ Cámara de red

## Guía de instalación

Esta guía de instalación incluye las instrucciones necesarias para instalar la AXIS 212 PTZ Cámara de red en su red. Para obtener información sobre la utilización del producto, consulte el Manual del usuario de AXIS 212 PTZ, disponible en [www.axis.com](http://www.axis.com) o en el CD sobre el producto de vídeo de red de Axis.

### Pasos de instalación

1. Verifique el contenido del paquete con la lista siguiente.
2. Instale el hardware - página 40
3. Configure la dirección IP - página 43
4. Configure la contraseña - página 49

**Importante:**

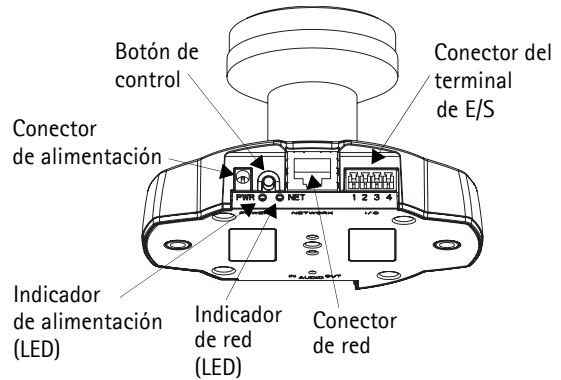
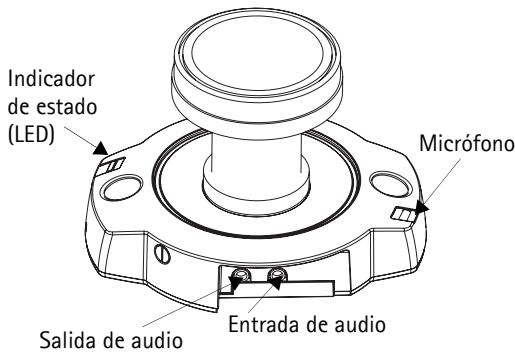
Este producto debe instalarse de acuerdo con las leyes y las normativas locales.

### Contenido del paquete

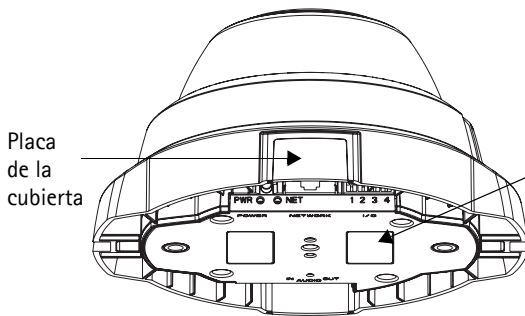
Artículo	Título/variantes
Cámara de red	AXIS 212 PTZ
Adaptador de corriente para interiores Nota: el adaptador de corriente es específico para cada país. Compruebe que el tipo de adaptador que utiliza es el adecuado.	Europa
	RU
	Australia
	EE.UU./Japón
	Argentina
	Corea
Cable de extensión	Cable de alimentación de 1,8 m (5,9 pies)
Conector del bloque de terminales	Bloque de conectores de E/S de 4 pines.
Kit de montaje	Destornillador para tornillos de alta resistencia
	Tornillos de alta resistencia (16 mm)
	Plantilla de taladrado
	Soporte para ángulo de pared – incluye tornillos (12 mm)
	Tornillos (38 mm) y tapones para soporte de pared
Documentación	Guía de instalación de AXIS 212 PTZ
	CD sobre el producto de vídeo de red de Axis
Documento de garantía	

## Descripción

### Unidad de la cámara



### Carcasa de la burbuja

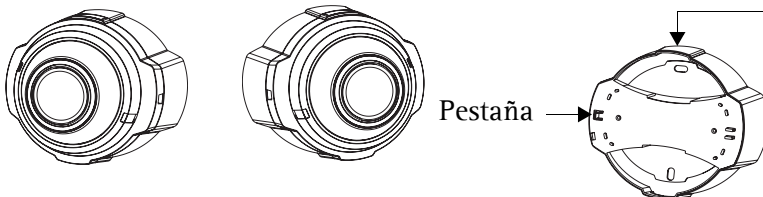


Número de serie (N/S)  
 El número de serie es necesario durante la instalación.  
 Anote el número de serie y consérvelo para utilizarlo más adelante.

La AXIS 212 PTZ se ha diseñado para ser montada en una pared o en un ángulo gracias al soporte para ángulo de pared. Al quedar ubicada en un ángulo, la cámara puede enfocar una área específica, por ejemplo una pared o un pasillo.

AXIS 212 PTZ en un soporte para ángulo de pared

Soporte para ángulo de pared



En caso necesario, corte el plástico para llevar los cables hasta la cámara

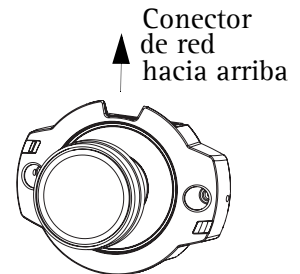


## Instalación del hardware

Consulte la ilustración de la página 40 para ver en detalle la AXIS 212 PTZ. Anote el número de serie (N/S) que aparece en la etiqueta del producto situada en la base de la carcasa de la unidad de la cámara. El número de serie se utiliza durante la instalación. La AXIS 212 PTZ está destinada al uso en interiores exclusivamente.

### Soporte de pared

1. Utilizando la plantilla de taladrado, haga dos orificios en la pared.
2. Instale la unidad de la cámara en la pared. Utilice los tornillos y los tapones adecuados para el material de la pared. En el montaje de la cámara, el conector de red debe quedar orientado hacia arriba.
3. Vaya a “Conexión de los cables” en la página 41, a continuación.



### Soporte para ángulo de pared

1. Si desea instalar la cámara en un ángulo de una pared, utilice el soporte para ángulo de pared.
2. En caso necesario, corte el plástico para llevar los cables hasta la cámara.
3. Instale el soporte para ángulo de pared en la pared. Utilice para ello los tornillos y tapones adecuados.
4. Fije la unidad de la cámara en el soporte para ángulo de pared con los tornillos (12 mm). En el montaje de la cámara, el conector de red debe quedar orientado hacia arriba.
5. Vaya a “Conexión de los cables” en la página 41, a continuación.

#### Notas:

- La AXIS 212 PTZ puede montarse haciendo pasar los cables de red y alimentación a través de la pared o por las aberturas laterales. Existen placas de cubiertas para las aberturas en la carcasa de la burbuja.
- En el montaje de la cámara, el conector de red debe quedar orientado hacia arriba.
- Asegúrese de que la cámara está colocada de modo que los tornillos de alta resistencia pueden apretarse utilizando el destornillador suministrado.

### Conexión de los cables

1. Conecte el cable de red al conector de red de la cámara.
2. Conecte la alimentación utilizando uno de los métodos especificados en la lista que aparece a continuación:
  - PoE (corriente a través de Ethernet) por el cable de red. Esta opción se detectará automáticamente si está disponible en la red.
  - Conecte el adaptador de corriente para interiores al conector de alimentación de la unidad de la cámara.
3. Compruebe que los indicadores (LED) de red, estado y alimentación emiten una luz verde. Para obtener una descripción de los LED, consulte la tabla de la página 42.

## Finalización de la instalación

1. Limpie la burbuja con un trapo suave y seco para eliminar el polvo y las huellas dactilares y utilice un ventilador para retirar el polvo de la lente.
2. Monte la carcasa de la burbuja utilizando los tornillos de alta resistencia y el destornillador suministrados.

Si está utilizando el soporte para ángulo de pared, ancle la parte lateral de la carcasa de la burbuja en la etiqueta del soporte (véase la página 40) y asegure la carcasa al otro lado con un tornillo de alta resistencia.

3. Si desea información sobre cómo asignar una dirección IP a la AXIS 212 PTZ, consulte “Configuración de la dirección IP” en la página 43.

La instalación ha finalizado.

## Bloque de conectores de terminales de E/S

Pines	Función	Descripción
4	Salida del transistor	Esta salida cuenta con una carga máxima de 50 mA, un voltaje máximo de 24 V CC y un colector abierto de transistor NPN con un emisor conectado al pin de toma de tierra. Si se utiliza un repetidor externo, debe conectarse un diodo en paralelo a la carga, como protección ante oscilaciones del voltaje.
3	Entrada digital	Conecte una toma de tierra para activarla o déjela suelta (o desconectada) para desactivarla.
2	3,3 V DC	Puede utilizarse para alimentar equipos auxiliares, máx. 50 mA.
1	GND	

## Indicadores LED

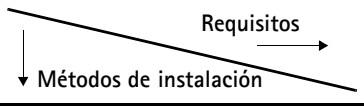
LED	Color	Descripción
Red	Verde	Fijo para indicar conexión a una red de 100 Mbit/s. Parpadeo para indicar actividad de red.
	Ámbar	Fijo para indicar conexión a una red de 10 Mbit/s. Parpadeo para indicar actividad de red.
	Apagado	Sin conexión.
Estado	Verde	Verde fijo cuando el funcionamiento es normal. <b>Nota:</b> Puede configurarse el LED de estado para que esté apagado durante el funcionamiento normal o para que parpadee únicamente cuando se accede a la cámara. Para obtener más información, consulte los archivos de la ayuda en línea. Vaya a <b>Setup (Configuración) &gt; System Options (Opciones del sistema) &gt; LED Settings (Valores de los LED)</b>
	Ámbar	Fijo durante el inicio o cuando se restablecen los valores o la configuración iniciales.
	Rojo	Parpadeo lento si no se puede realizar una actualización.
Alimentación	Verde	Funcionamiento normal.
	Ámbar	Parpadeo verde/ámbar durante la actualización del firmware.

# Configuración de la dirección IP

La AXIS 212 PTZ está diseñada para funcionar en una red Ethernet y debe configurarse una dirección IP para facilitar el acceso.

## Windows

AXIS IP Utility y AXIS Camera Management son los métodos recomendados para configurar una dirección IP en Windows.

	Servidor DHCP en red	Sistema operativo	Método recomendado para:
<b>AXIS IP Utility</b> Consulte la página 44	Opcional	Windows	Una cámara/instalaciones pequeñas
<b>AXIS Camera Management</b> Consulte la página 45	Opcional	Windows 2000 Windows XP Pro Windows 2003 Server	Varias cámaras/ instalaciones grandes

### Notas:

- La dirección IP predeterminada de la AXIS 212 PTZ es 192.168.0.90.
- Si no puede configurar la dirección IP, compruebe que no haya ningún cortafuego que bloquee la operación.

Consulte la página 46 para conocer otros métodos disponibles para configurar o descubrir la dirección IP de la AXIS 212 PTZ, por ejemplo, en otros sistemas operativos.

## AXIS IP Utility

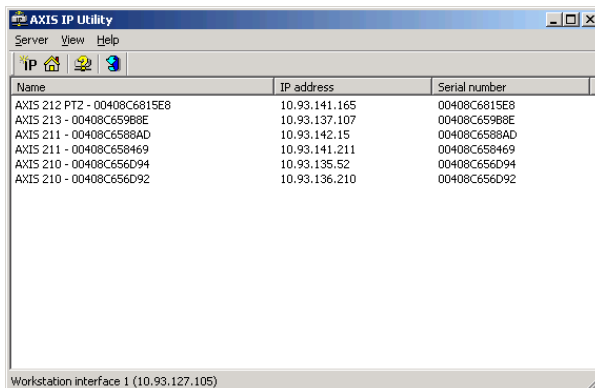
Una cámara/instalaciones pequeñas

AXIS IP Utility descubre y muestra automáticamente los dispositivos Axis que existen en la red. Esta aplicación puede utilizarse para asignar manualmente una dirección IP estática. AXIS IP Utility está incluido en el CD sobre el producto de vídeo de red de Axis y también puede descargarse desde [www.axis.com/techsup](http://www.axis.com/techsup).

Recuerde que debe instalar la AXIS 212 PTZ en el mismo segmento de red (subred física) que el equipo que ejecuta AXIS IP Utility.

### Detección automática

1. Compruebe que la AXIS 212 PTZ está conectada a la red y que recibe alimentación.
2. Inicie AXIS IP Utility.  
Cuando aparezca la AXIS 212 PTZ en la ventana, haga doble clic para abrir la página de inicio.
3. Consulte la página 49 para obtener instrucciones sobre cómo configurar la contraseña.



Name	IP address	Serial number
AXIS 212 PTZ - 00408C6815E8	10.93.141.165	00408C6815E8
AXIS 213 - 00408C659B8E	10.93.137.107	00408C659B8E
AXIS 211 - 00408C6588AD	10.93.142.15	00408C6588AD
AXIS 211 - 00408C658469	10.93.141.211	00408C658469
AXIS 210 - 00408C656D94	10.93.135.52	00408C656D94
AXIS 210 - 00408C656D92	10.93.136.210	00408C656D92

### Configuración manual de la dirección IP

1. Adquiera una dirección IP que no esté en uso en el mismo segmento de red en el que está conectado su equipo.
2. Haga clic en el botón



**Set IP address using serial number** (Establecer dirección IP a partir del número de serie) e introduzca el número de serie y la dirección IP de la AXIS 212 PTZ. El número de serie aparece en la etiqueta del producto.

3. Haga clic en el botón **“Set IP”** (Configurar IP) y siga las instrucciones.
4. Haga clic en **“View Home Page”** (Ver página de inicio) para acceder a las páginas Web de AXIS 212 PTZ.
5. Consulte la página 49 para obtener instrucciones sobre cómo configurar la contraseña.

#### Notas:

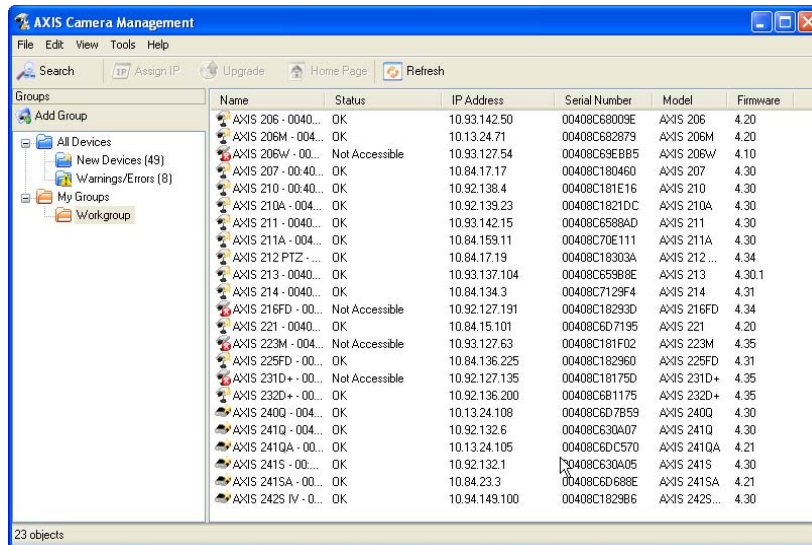
Configure la dirección IP con la ayuda de IP Utility en los dos minutos después de encender la cámara.

AXIS IP Utility puede utilizarse para pasar una dirección IP dinámica a estática.

## AXIS Camera Management

Varias cámaras/instalaciones grandes

AXIS Camera Management puede encontrar y configurar automáticamente direcciones IP, mostrar el estado de la conexión y administrar las actualizaciones del firmware de varios productos de vídeo de Axis. AXIS Camera Management está disponible en el CD sobre el producto de vídeo de red de Axis o puede descargarse de [www.axis.com/techsup](http://www.axis.com/techsup)



### Configuración de la dirección IP

1. Compruebe que la AXIS 212 PTZ está conectada a la red y que recibe alimentación.
2. Inicie AXIS Camera Management. Cuando aparezca la AXIS 212 PTZ en la ventana, haga doble clic para abrir la página de inicio.
3. Consulte la página 49 para obtener instrucciones sobre cómo configurar la contraseña.

### Configuración de la dirección IP en varios dispositivos

AXIS Camera Management acelera el proceso de asignación de direcciones IP en varios dispositivos indicando direcciones IP disponibles dentro de una serie especificada.

Seleccione los dispositivos que desea configurar (puede seleccionar incluso diferentes modelos) y haga clic en el icono “Assign IP” (Asignar IP).

Introduzca la serie de direcciones IP, la máscara de subred y el encaminador predeterminado que pueden utilizar los dispositivos. Haga clic en “Find/Update” (Buscar/Actualizar) y el programa buscará en la serie especificada y sugerirá una dirección IP disponible para cada dispositivo.

## Otros métodos disponibles

Esta tabla muestra métodos alternativos para configurar o descubrir direcciones IP.

<div style="text-align: center;">Requisitos</div> <div style="text-align: center;">→</div> <div style="text-align: center;">↓ Métodos de instalación</div>	Servidor DHCP en red	Sistema operativo	Método recomendado para:
UPnP™ Consulte la página 47	Opcional	Windows (ME o XP)	
Bonjour Consulte la página 47	Opcional	Mac OSX (10.4 o superior)	Macintosh
AXIS Dynamic DNS Service Consulte la página 47		Todos	
ARP/Ping Consulte la página 48		Todos	
Ver las páginas admin del servidor DHCP para la dirección IP (Véase la nota siguiente)	Obligatorio	Todos	

### Notas:

- UPnP™, DHCP y Bonjour están habilitados de forma predeterminada en la AXIS 212 PTZ.
- La dirección IP predeterminada de la AXIS 212 PTZ es 192.168.0.90.
- Para visualizar las páginas admin del servidor DHCP, consulte la documentación del servidor. Es posible que deba ponerse en contacto con su administrador de redes.
- Si no puede configurar la dirección IP, compruebe que no haya ningún cortafuego que bloquee la operación.
- AXIS Dynamic DNS Service requiere una conexión a Internet sin un proxy HTTP.
- Bonjour: aplicable únicamente en el caso de exploradores compatibles con Bonjour, p. ej., Safari.

## UPnP™

La funcionalidad UPnP™ está habilitada de forma predeterminada en la AXIS 212 PTZ. Si también está habilitada en su ordenador (Windows ME o XP), el equipo detectará la cámara automáticamente y se añadirá un nuevo icono a “Mis sitios de red”. Haga clic en este icono para acceder a la AXIS 212 PTZ. Consulte también la página 49 para obtener instrucciones sobre cómo configurar la contraseña.

Recuerde que debe instalar la AXIS 212 PTZ en el mismo segmento de red (subred física) que el equipo que controla la instalación.

### Nota:

Para instalar el servicio UPnP™ en su equipo, abra el Panel de control desde el menú Inicio y seleccione **Agregar o quitar programas**. Seleccione **Agregar o quitar componentes de Windows** y abra la sección **Servicios de red**. Haga clic en **Detalles** después seleccione **UPnP** como el servicio que va a agregar.

UPnP™ es una marca de certificación de UPnP™ Implementers Corporation.

## Bonjour

Bonjour (Mac OSX) detectará automáticamente la AXIS 212 PTZ una vez que esté conectada a la red. Navegue hasta el favorito Bonjour del explorador (p. ej., Safari) y haga clic en el vínculo de la cámara para acceder a las páginas Web. Consulte la página 49 para obtener instrucciones sobre cómo configurar la contraseña.

Recuerde que debe instalar la AXIS 212 PTZ en el mismo segmento de red (subred física) que el equipo que controla la instalación.

Bonjour es una marca registrada de Apple Computer, Inc.

## AXIS Internet Dynamic DNS Service

El AXIS Internet Dynamic DNS Service es un servicio gratuito proporcionado por Axis que le permite instalar la cámara de forma rápida y sencilla. Encontrará más información sobre el AXIS Internet Dynamic DNS Service en [www.axiscam.net](http://www.axiscam.net)

## Configuración de la dirección IP con ARP/Ping

1. Adquiera una dirección IP en el mismo segmento de red en el que está conectado su equipo.
2. Ubique el número de serie (N/S) en la etiqueta del producto de la AXIS 212 PTZ.
3. Abra una línea de comando en su equipo y escriba los comandos siguientes (en función de su sistema operativo):

<b>Sintaxis de Windows:</b>
<pre>arp -s &lt;Dirección IP&gt; &lt;Número de serie&gt; ping -l 408 -t &lt;Dirección IP&gt;</pre>
<b>Ejemplo de Windows:</b>
<pre>arp -s 192.168.0.125 00-40-8c-18-10-00 ping -l 408 -t 192.168.0.125</pre>

<b>Sintaxis de UNIX/Linux/Mac:</b>
<pre>arp -s &lt;Dirección IP&gt; &lt;Número de serie&gt; temp ping -s 408 &lt;Dirección IP&gt;</pre>
<b>Ejemplo de UNIX/Linux/Mac:</b>
<pre>arp -s 192.168.0.125 00:40:8c:18:10:00 temp ping -s 408 192.168.0.125</pre>

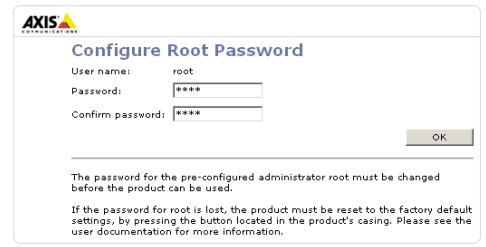
4. Compruebe que el cable de red está conectado a la cámara. Inicie o reinicie la cámara desconectándola y volviendo a conectarla a la corriente.
5. Cierre la línea de comando cuando vea “Reply from 192.168.0.125: ...” o similar.
6. Inicie su explorador, escriba `http://<dirección IP>` en el campo Ubicación/Dirección, y presione **Intro** en el teclado.
7. Consulte la página 49 para obtener instrucciones sobre cómo configurar la contraseña.

- Notas:**
- El comando ARP/Ping debe ejecutarse en los dos minutos posteriores al encendido de la cámara.
  - Para abrir una línea de comando en Windows: desde el menú Inicio, seleccione Ejecutar... y escriba `cmd` (o `command` en Windows 98/ME). Haga clic en Aceptar.
  - Para utilizar el comando ARP en un sistema operativo Mac OS X, utilice la utilidad Terminal, que se encuentra en Aplicaciones > Utilidades.



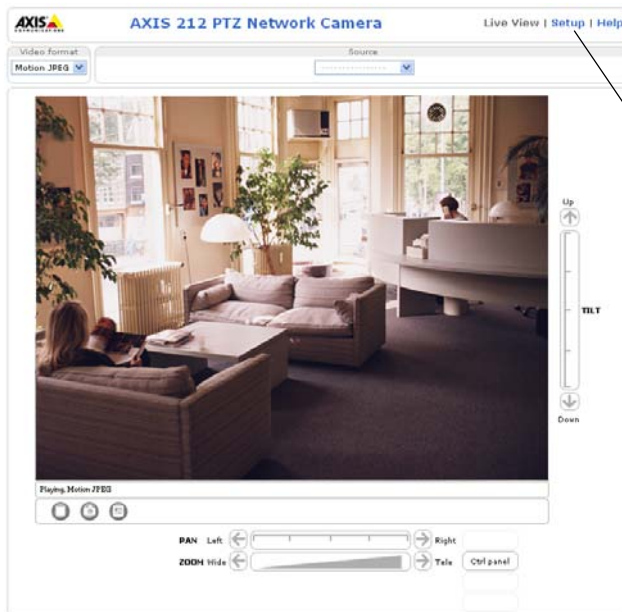
# Configuración de la contraseña

1. Al acceder a la AXIS 212 PTZ por primera vez, aparecerá el diálogo “Configure Root Password” (Configurar contraseña raíz).
2. A continuación, escriba una contraseña y vuelva a escribirla para confirmarla. Haga clic en “OK” (Aceptar).
3. Escriba el nombre de usuario root en el cuadro de diálogo “Enter Network Password” (Escribir contraseña de red).



**Nota:** el nombre de usuario predeterminado para el administrador root no se puede borrar.

4. Escriba la contraseña que introdujo en el paso 2, y haga clic en “OK” (Aceptar). Si olvidó la contraseña, debe restablecer la AXIS 212 PTZ a los valores iniciales. Consulte la página 50.
5. Si es necesario, haga clic en “Yes” (Sí) para instalar el AMC (AXIS Media Control) para poder visualizar el flujo de vídeo en el explorador. Para ello, debe tener derechos de administrador en su ordenador.
6. La página de Live View de la AXIS 212 PTZ aparece con enlaces a las herramientas de configuración que le permiten personalizar la cámara.
7. La instalación ha finalizado.



→ **Help (Ayuda):** presenta ayuda en línea sobre todos los aspectos del uso de la cámara.

→ **Setup (Configuración):** proporciona todas las herramientas necesarias para configurar la cámara según sus necesidades.

## Acceso a la AXIS 212 PTZ desde Internet

Una vez instalada, puede accederse a la AXIS 212 PTZ desde su red local (LAN). Para acceder a la cámara desde Internet, los encaminadores de red deben estar configurados para permitir el tráfico de datos de entrada, que normalmente se efectúa en un puerto específico. Para obtener más instrucciones, consulte la documentación de su encaminador.

Para obtener más información sobre este u otros temas, visite Axis Support Web en [www.axis.com/techsup](http://www.axis.com/techsup).

## Reconfiguración a los valores iniciales

Esta operación reconfigurará todos los parámetros, incluida la dirección IP, a los valores iniciales:

1. Desconecte la alimentación de la cámara.
2. Mantenga presionado el botón de control y vuelva a conectar la alimentación.
3. Mantenga presionado el botón de control hasta que el indicador de estado emita una luz ámbar (puede tardar hasta 15 segundos en encenderse).
4. Suelte el botón de control.
5. Cuando el indicador de estado emita una luz verde (lo que puede tardar hasta 1 minuto), ha finalizado el proceso y se han restablecido los valores iniciales de la cámara.
6. Vuelva a instalar la AXIS 212 PTZ utilizando uno de los métodos de instalación descritos en este documento.

## Más información

Asimismo, a través de la interfaz Web pueden restablecerse todos los parámetros, excepto los de la IP, a los valores de fábrica. Si desea más información, consulte la ayuda en línea y el manual del usuario. El manual de usuario de la AXIS 212 PTZ está disponible en el sitio Web de Axis en [www.axis.com](http://www.axis.com) o en el CD sobre el producto de vídeo de red de Axis.

# AXIS 212 PTZ Videocamera di rete

## Guida all'installazione

Nella presente guida all'installazione vengono fornite le istruzioni per installare la Videocamera di rete di AXIS 212 PTZ nella propria rete. Per qualsiasi altro aspetto relativo all'utilizzo del prodotto, vedere il Manuale per l'utente di AXIS 212 PTZ, disponibile sul sito Web di Axis all'indirizzo [www.axis.com](http://www.axis.com) oppure sul CD dei prodotti video di rete Axis .

### Procedura di installazione

1. Controllare il contenuto della confezione utilizzando l'elenco fornito di seguito.
2. Installare l'hardware - pagina 52
3. Impostare l'indirizzo IP - pagina 55
4. Impostare la password - pagina 61

#### Importante

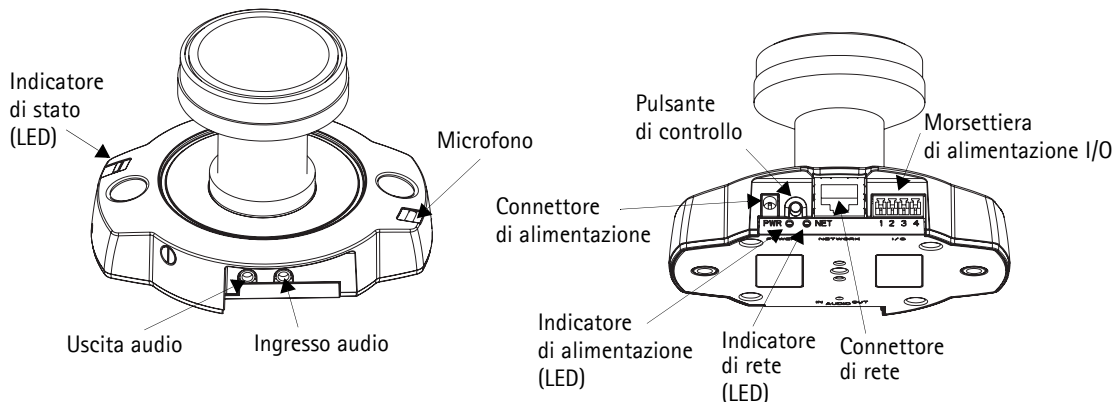
Il prodotto deve essere installato in conformità con le leggi e le norme locali.

### Contenuto della confezione

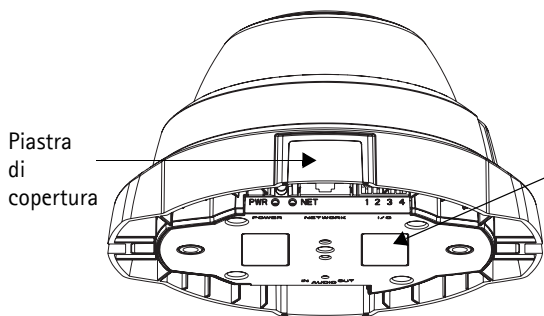
Articolo	Titolo/varianti
Videocamera di rete	AXIS 212 PTZ
Adattatore di alimentazione interno Nota: l'adattatore di alimentazione è specifico per il paese. Assicurarsi di utilizzare l'adattatore corretto.	Europa
	Regno Unito
	Australia
	USA / Giappone
	Argentina
	Corea
Prolunga del cavo	Cavo di alimentazione da 1,8 m
Connettore della morsettiera	Morsettiera di alimentazione I/O a 4 pin
Kit di montaggio	Cacciavite per viti antimanomissione
	Viti antimanomissione (16 mm)
	Modello per la foratura
	Viti (12 mm) per il supporto a parete angolare
	Viti (38 mm) e tasselli per il montaggio a parete
Documentazione	Guida all'installazione di AXIS 212 PTZ
	CD dei prodotti video di rete Axis
Documento di garanzia	

## Descrizione

### Unità videocamera



### Cupola

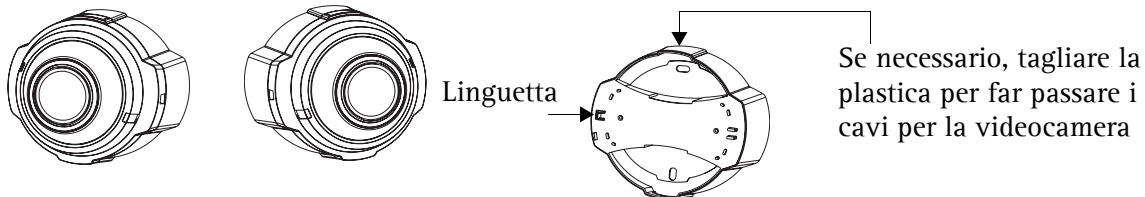


Numero di serie (S/N)  
 Il numero di serie è richiesto durante l'installazione.  
 Prendere nota del numero di serie per poterlo utilizzare come riferimento futuro.

La AXIS 212 PTZ è progettata per il montaggio a parete oppure angolare tramite l'apposito supporto fornito. Se collocata in un angolo, la videocamera è in grado di controllare un'area specifica, ad esempio lo spazio lungo una parete oppure un corridoio.

AXIS 212 PTZ su supporto a parete angolare

Supporto a parete angolare

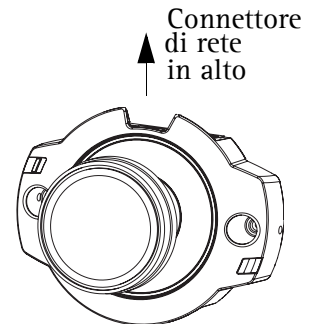


## Installazione dell'hardware

Per una panoramica dettagliata dell'AXIS 212 PTZ, fare riferimento all'illustrazione a pagina 52. Prendere nota del numero di serie (S/N) riportato sull'etichetta del prodotto situata sulla base dell'alloggiamento della videocamera. Il numero di serie viene utilizzato durante l'installazione. La AXIS 212 PTZ è progettata solo per interni.

### Montaggio a parete

1. Eseguire due fori nella parete utilizzando il modello per la foratura fornito.
2. Installare l'unità della videocamera sulla parete utilizzando le viti e i tasselli appropriati. La videocamera deve essere montata con il connettore di rete rivolto verso l'alto.
3. Andare alla sezione *Collegamento dei cavi*, di seguito.



### Supporto a parete angolare

1. Per installare la videocamera in un angolo della parete, utilizzare il supporto a parete angolare.
2. Se necessario, tagliare la plastica per far passare i cavi per la videocamera.
3. Installare il supporto a parete angolare sulla parete tramite le viti e i tasselli appropriati.
4. Utilizzare le viti (12 mm) per collegare l'unità videocamera al supporto a parete angolare. La videocamera deve essere montata con il connettore di rete rivolto verso l'alto.
5. Andare alla sezione *Collegamento dei cavi*, di seguito.

#### Note:

- È possibile montare la videocamera AXIS 212 PTZ con i cavi di rete e di alimentazione che passano attraverso la parete oppure nelle aperture laterali. Le aperture della cupola sono dotate di piastre di copertura.
- La videocamera deve essere montata con il connettore di rete rivolto verso l'alto.
- Verificare che la videocamera sia posizionata correttamente affinché sia possibile stringere le viti antimanomissione con il cacciavite fornito.

### Collegamento dei cavi

1. Collegare il cavo di rete al connettore di rete della videocamera.
2. Collegare l'alimentazione mediante uno dei metodi elencati di seguito.
  - Tramite alimentazione su rete Ethernet (PoE, Power over Ethernet) utilizzando il cavo di rete, che verrà rilevato automaticamente se disponibile in rete.
  - Collegare l'adattatore di alimentazione interno al connettore di alimentazione dell'unità della videocamera.
3. Verificare che i LED di alimentazione, di stato e di rete siano accesi e di colore verde. Per le descrizioni dei LED, vedere la tabella a pagina 54.

## Completamento dell'installazione

1. Pulire la cupola con un panno morbido e asciutto per rimuovere polvere e impronte digitali mentre utilizzare un soffietto per rimuovere la polvere dall'obiettivo.
2. Montare la cupola utilizzando le viti antimanomissione e il cacciavite forniti.  
Se si utilizza il supporto a parete angolare, agganciare la parte laterale della cupola alla linguetta del supporto a parete angolare (vedere a pagina 52) e fissare la cupola sull'altro lato mediante una vite antimanomissione.
3. Vedere la sezione "Impostazione dell'indirizzo IP" alla pagina 55 per informazioni su come assegnare un indirizzo IP all'AXIS 212 PTZ.

L'installazione è completata.

## Morsettiera di alimentazione I/O

Pin	Funzione	Descrizione
4	Uscita transistor	Questa uscita supporta un carico massimo di 50 mA e un voltaggio massimo di 24 V CC e dispone di un transistor di tipo NPN open-collector con connessione dell'emettitore collegato alla presa a terra. Se si utilizza con un relè esterno, è necessario collegare un diodo in parallelo al carico per consentire la protezione contro il passaggio di tensione.
3	Entrata digitale	Collegarsi alla messa a terra (GND) per attivare la videocamera oppure lasciarla isolata (o scollegata) per disattivarla.
2	3,3 V CC	Può essere utilizzato per alimentare eventuale apparecchiatura supplementare (max. 50 mA).
1	GND	

## Indicatori LED

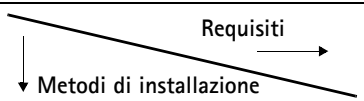
LED	Colore	Descrizione
Rete	Verde	Luce fissa: connessione di rete a 100 Mbit/s. Luce lampeggiante: attività di rete.
	Giallo	Luce fissa: connessione di rete a 10 Mbit/s. Luce lampeggiante: attività di rete.
	Spia spenta	Nessuna connessione attiva.
Stato	Verde	Luce fissa: condizioni di normale utilizzo. <b>Nota:</b> è possibile configurare il LED di stato in modo che la spia rimanga spenta in condizioni di normale utilizzo oppure in modo da ottenere una luce intermittente quando si effettua l'accesso alla videocamera. Per ulteriori informazioni, consultare la Guida in linea. Andare a <b>Setup (Configurazione) &gt; System Options (Opzioni di sistema) &gt; LED settings (Impostazioni LED)</b>
	Giallo	Luce fissa: all'avvio ripristino delle impostazioni predefinite di fabbrica.
	Rosso	Luce lampeggiante lenta: aggiornamento non riuscito.
Alimentazione	Verde	Normale utilizzo.
	Giallo	Luce lampeggiante verde/gialla: aggiornamento firmware.

## Impostazione dell'indirizzo IP

L'AXIS 212 PTZ è progettata per l'installazione su una rete Ethernet e per essere accessibile necessita dell'assegnazione di un indirizzo IP.

### Windows

AXIS IP Utility e AXIS Camera Management sono i metodi consigliati per impostare un indirizzo IP in Windows.

	Server DHCP nella rete	Sistema operativo	Metodo consigliato per:
<b>AXIS IP Utility</b> Vedere pagina 56	Opzionale	Windows	Videocamera singola / installazioni di piccole dimensioni
<b>AXIS Camera Management</b> Vedere pagina 57	Opzionale	Windows 2000 Windows XP Pro Windows 2003 Server	Più videocamere / installazioni di grandi dimensioni

#### Note:

- L'indirizzo IP predefinito per l'AXIS 212 PTZ è 192.168.0.90
- Se l'impostazione dell'indirizzo IP non ha esito positivo, verificare che non siano presenti firewall a bloccare l'operazione.

Vedere pagina 58 per visualizzare gli altri metodi disponibili per impostare oppure individuare l'indirizzo IP dell'

AXIS 212 PTZ, ad esempio in altri sistemi operativi.

## AXIS IP Utility

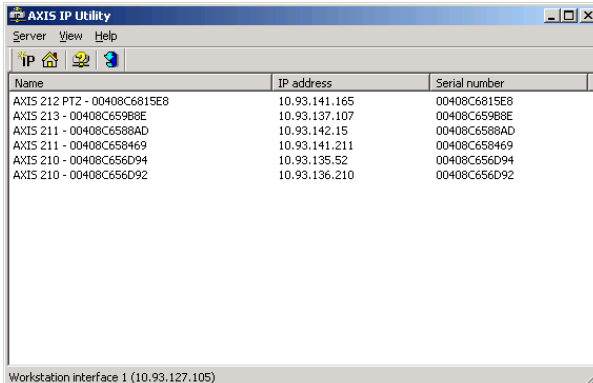
Videocamera singola / installazioni di piccole dimensioni

AXIS IP Utility consente di individuare e visualizzare automaticamente la presenza di periferiche Axis sulla rete. Consente inoltre di impostare manualmente un indirizzo IP statico. L'AXIS IP Utility è disponibile nel CD dei prodotti video di rete Axis oppure può essere scaricata dal sito Web all'indirizzo [www.axis.com/techsup](http://www.axis.com/techsup)

Si tenga presente che l'AXIS 212 PTZ deve essere installata sullo stesso segmento di rete (subnet fisica) del computer sul quale è in esecuzione AXIS IP Utility.

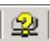
### Rilevamento automatico

1. Controllare che l'AXIS 212 PTZ sia collegata in rete e che sia stata fornita l'alimentazione.
2. Avviare AXIS IP Utility.  
Quando la videocamera AXIS 212 PTZ verrà visualizzata, fare doppio clic su di essa per aprirne l'home page.
3. Vedere pagina 61 per istruzioni su come impostare la password.



Name	IP address	Serial number
AXIS 212 PTZ - 00408C6815E8	10.93.141.165	00408C6815E8
AXIS 213 - 00408C65988E	10.93.137.107	00408C65988E
AXIS 211 - 00408C6588AD	10.93.142.15	00408C6588AD
AXIS 211 - 00408C658469	10.93.141.211	00408C658469
AXIS 210 - 00408C656D94	10.93.135.52	00408C656D94
AXIS 210 - 00408C656D92	10.93.136.210	00408C656D92

### Impostazione manuale dell'indirizzo IP

1. Acquisire un indirizzo IP non utilizzato sullo stesso segmento di rete cui è connesso il computer utilizzato.
2. Fare clic sul pulsante  **Set IP address using serial number** (Imposta indirizzo IP mediante numero di serie) e immettere il numero di serie e l'indirizzo IP dell'AXIS 212 PTZ, che si trova sull'etichetta del prodotto.
3. Fare clic sul pulsante **Set IP** (Imposta IP) e seguire le istruzioni visualizzate.
4. Fare clic su **View Home Page** (Visualizza la home page) per accedere alle pagine Web dell'AXIS 212 PTZ.
5. Vedere pagina 61 per istruzioni su come impostare la password.

#### Note:

Impostare l'indirizzo IP utilizzando AXIS IP Utility entro 2 minuti dall'avvio della videocamera.

AXIS IP Utility può essere utilizzata per modificare un indirizzo IP impostato in modo dinamico in un indirizzo statico.



## AXIS Camera Management

Più videocamere / installazioni di grandi dimensioni

AXIS Camera Management è in grado di individuare e impostare automaticamente gli indirizzi IP, mostrare lo stato di connessione e gestire gli aggiornamenti del firmware di più prodotti video di Axis. AXIS Camera Management è disponibile nel CD dei prodotti video di rete Axis oppure può essere scaricato dal sito Web all'indirizzo [www.axis.com/techsup](http://www.axis.com/techsup)

Name	Status	IP Address	Serial Number	Model	Firmware
AXIS 206 - 0040...	OK	10.93.142.50	00408C68009E	AXIS 206	4.20
AXIS 206M - 004...	OK	10.13.24.71	00408C692879	AXIS 206M	4.20
AXIS 206W - 00...	Not Accessible	10.93.127.54	00408C69EBB5	AXIS 206W	4.10
AXIS 207 - 00.40...	OK	10.84.17.17	00408C180460	AXIS 207	4.30
AXIS 210 - 00.40...	OK	10.92.138.4	00408C181E16	AXIS 210	4.30
AXIS 210A - 004...	OK	10.92.139.23	00408C1821DC	AXIS 210A	4.30
AXIS 211 - 0040...	OK	10.93.142.15	00408C6588AD	AXIS 211	4.30
AXIS 211A - 004...	OK	10.84.159.11	00408C70E111	AXIS 211A	4.30
AXIS 212 PTZ - ...	OK	10.84.17.19	00408C18303A	AXIS 212...	4.30
AXIS 213 - 0040...	OK	10.93.137.104	00408C65988E	AXIS 213	4.30.1
AXIS 214 - 0040...	OK	10.84.134.3	00408C7129F4	AXIS 214	4.31
AXIS 216FD - 00...	Not Accessible	10.92.127.191	00408C18293D	AXIS 216FD	4.34
AXIS 221 - 0040...	OK	10.84.15.101	00408C6D7195	AXIS 221	4.20
AXIS 223M - 004...	Not Accessible	10.93.127.63	00408C181F02	AXIS 223M	4.35
AXIS 225FD - 00...	OK	10.84.136.225	00408C182960	AXIS 225FD	4.31
AXIS 231D+ - 00...	Not Accessible	10.92.127.135	00408C18175D	AXIS 231D+	4.35
AXIS 232D+ - 00...	OK	10.92.136.200	00408C6B1175	AXIS 232D+	4.35
AXIS 240Q - 004...	OK	10.13.24.108	00408C6D7B59	AXIS 240Q	4.30
AXIS 241Q - 004...	OK	10.92.132.6	00408C630A07	AXIS 241Q	4.30
AXIS 241QA - 00...	OK	10.13.24.105	00408C6DC570	AXIS 241QA	4.21
AXIS 241S - 00...	OK	10.92.132.1	00408C630A05	AXIS 241S	4.30
AXIS 241SA - 00...	OK	10.84.23.3	00408C6D688E	AXIS 241SA	4.21
AXIS 242S IV - 0...	OK	10.94.149.100	00408C182966	AXIS 242S...	4.30

## Imposta indirizzo IP

1. Controllare che l'AXIS 212 PTZ sia collegata in rete e che sia stata fornita l'alimentazione.
2. Avviare AXIS Camera Management. Quando la videocamera AXIS 212 PTZ verrà visualizzata, fare doppio clic su di essa per aprirne l'home page.
3. Vedere pagina 61 per istruzioni su come impostare la password.

## Impostazione dell'indirizzo IP in più periferiche

AXIS Camera Management facilita il processo di assegnazione degli indirizzi IP in più periferiche indicando gli indirizzi IP disponibili in base a un intervallo specificato.

Selezionare le periferiche che si desidera configurare (è possibile selezionare anche diversi modelli) e fare clic sull'icona **Assign IP** (Assegna IP).

Immettere l'intervallo di indirizzi IP, la subnet mask e il router predefinito per le periferiche. Fare clic su **Find/Update** (Trova/Aggiorna) per avviare la ricerca nell'intervallo specificato e individuare un indirizzo IP disponibile per ciascuna periferica.

## Altri metodi disponibili

In questa tabella sono illustrati gli altri metodi disponibili per impostare oppure individuare l'indirizzo IP.

↓ Metodi di installazione	Requisiti →	Server DHCP nella rete	Sistema operativo	Metodo consigliato per:
UPnP™ Vedere pagina 59		Opzionale	Windows (ME o XP)	
Bonjour Vedere pagina 59		Opzionale	Mac OSX (10.4 o versioni successive)	Macintosh
Servizio AXIS Dynamic DNS Vedere pagina 59			Tutti	
ARP/Ping Vedere pagina 60			Tutti	
Visualizzazione delle pagine admin del server DHCP per l'indirizzo IP (vedere la nota di seguito)		Richiesto	Tutti	

### Note:

- UPnP™, DHCP e Bonjour sono attivi per impostazione predefinita nell'AXIS 212 PTZ.
- L'indirizzo IP predefinito per l'AXIS 212 PTZ è 192.168.0.90
- Per visualizzare le pagine admin del server DHCP, vedere la documentazione specifica del server. Rivolgersi all'amministratore di rete.
- Se l'impostazione dell'indirizzo IP non ha esito positivo, verificare che non siano presenti firewall a bloccare l'operazione.
- Il servizio **AXIS Dynamic DNS** richiede una connessione Internet **senza proxy HTTP**.
- **Bonjour**: applicabile solo nei browser che supportano Bonjour, ad esempio il browser Safari.

## UPnP™

La funzionalità UPnP™ è attiva per impostazione predefinita nell'AXIS 212 PTZ. Se è abilitata anche sul computer in uso (con sistema operativo Windows ME o XP), la videocamera verrà automaticamente rilevata e verrà aggiunta una nuova icona in "Risorse di rete". Fare clic su questa icona per accedere all'AXIS 212 PTZ. Vedere anche pagina 61 per istruzioni su come impostare la password.

È necessario installare l'AXIS 212 PTZ sullo stesso segmento di rete (subnet fisica) del computer in cui è stata eseguita l'installazione.

### Nota:

Per installare il servizio UPnP™ sul computer, aprire il Pannello di controllo dal menu **Start** e selezionare **Installazione applicazioni**. Selezionare **Installazione componenti di Windows** e aprire la sezione **Servizi di rete**. Fare clic su **Dettagli** e selezionare **UPnP** come servizio da aggiungere.

UPnP™ è un marchio di certificazione dell'UPnP™ Implementers Corporation.

## Bonjour

Bonjour (Mac OSX) consente di individuare automaticamente l'AXIS 212 PTZ una volta effettuata la connessione di rete. È sufficiente passare al segnalibro Bonjour nel browser (ad esempio Safari) e fare clic sul collegamento della videocamera che consente di accedere alle pagine Web. Vedere pagina 61 per istruzioni su come impostare la password.

È necessario installare l'AXIS 212 PTZ sullo stesso segmento di rete (subnet fisica) del computer in cui è stata eseguita l'installazione.

Bonjour è un marchio registrato di Apple Computer, Inc.

## Servizio AXIS Internet Dynamic DNS

Il servizio AXIS Internet Dynamic DNS, fornito gratuitamente da Axis, consente di installare in modo rapido e facile la videocamera. Ulteriori informazioni sul servizio AXIS Internet Dynamic DNS sono disponibili all'indirizzo [www.axiscam.net](http://www.axiscam.net)

## Impostazione dell'indirizzo IP con ARP/Ping

1. Acquisire un indirizzo IP sullo stesso segmento di rete cui è connesso il computer utilizzato.
2. Individuare il numero di serie indicato sull'etichetta del prodotto dell'AXIS 212 PTZ.
3. Aprire un prompt dei comandi sul computer e digitare i seguenti comandi (in base al sistema operativo in uso):

<b>Sintassi Windows:</b>
<pre>arp -s &lt;Indirizzo IP&gt; &lt;Numero di serie&gt; ping -l 408 -t &lt;Indirizzo IP&gt;</pre>
<b>Esempio Windows:</b>
<pre>arp -s 192.168.0.125 00-40-8c-18-10-00 ping -l 408 -t 192.168.0.125</pre>

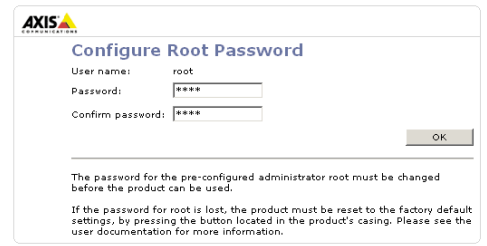
<b>Sintassi UNIX/Linux/Mac:</b>
<pre>arp -s &lt;Indirizzo IP&gt; &lt;Numero di serie&gt; temp ping -s 408 &lt;Indirizzo IP&gt;</pre>
<b>Esempio UNIX/Linux/Mac:</b>
<pre>arp -s 192.168.0.125 00:40:8c:18:10:00 temp ping -s 408 192.168.0.125</pre>

4. Controllare che il cavo di rete sia collegato alla videocamera. Avviare/riavviare la videocamera scollegando e ricollegando il cavo di alimentazione.
5. Chiudere il prompt dei comandi una volta visualizzato il messaggio "Risposta da 192.168.0.125: ..." oppure un messaggio simile.
6. Avviare il browser, immettere `http://<indirizzo IP>` nel campo del percorso/indirizzo e premere **Invio** sulla tastiera.
7. Vedere pagina 61 per istruzioni su come impostare la password.

- Note:**
- È necessario eseguire il comando ARP/Ping entro 2 minuti dal collegamento dell'alimentazione alla videocamera.
  - Per aprire un prompt dei comandi in Windows: dal menu Start, scegliere Esegui... e immettere `cmd` (oppure `command` in Windows 98/ME). Fare clic su OK.
  - Per utilizzare il comando ARP su un sistema operativo Mac X, servirsi dell'utilità Terminal, in Applicazioni > Utilità.

## Impostazione della password

1. Quando si accede all'AXIS 212 PTZ per la prima volta, viene visualizzata la finestra di dialogo "Configure Root Password" (Configura la password principale).
2. Immettere la password, quindi inserirla di nuovo per confermarne l'esattezza. Fare clic su **OK**.
3. Immettere il nome utente **root** nella finestra di dialogo "Enter Network Password" (Inserire la password di rete).  
**Nota:** non è possibile eliminare il nome utente predefinito dell'amministratore **root**.
4. Inserire la password impostata al passaggio 2 e fare clic su **OK**. Se si dimentica la password, sarà necessario ripristinare le impostazioni di fabbrica dell'AXIS 212 PTZ. Vedere pagina 62.
5. Se richiesto, fare clic su **Yes (Sì)** per installare l'AXIS Media Control (AMC) e consentire la visualizzazione di streaming video nel browser. A questo scopo è necessario disporre dei privilegi di amministratore.
6. Viene visualizzata la pagina **Live View** (Immagini dal vivo) dell'AXIS 212 PTZ, con i collegamenti agli strumenti di impostazione che consentono di personalizzare la videocamera.
7. L'installazione è completata.



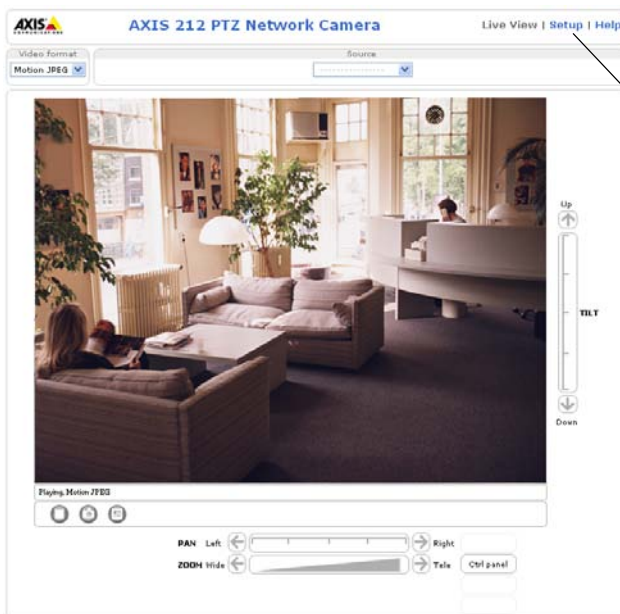
**Configure Root Password**

User name:

Password:

Confirm password:

The password for the pre-configured administrator root must be changed before the product can be used.  
 If the password for root is lost, the product must be reset to the factory default settings, by pressing the button located in the product's casing. Please see the user documentation for more information.



**Help (Guida):** visualizza la Guida in linea relativa alla modalità di utilizzo della videocamera.

**Setup (Configurazione):** fornisce tutti gli strumenti necessari per configurare la videocamera in base alle necessità individuali.

## Accesso all'AXIS 212 PTZ da Internet

Una volta installata, l'AXIS 212 PTZ è accessibile dalla LAN. Per accedere alla videocamera da Internet, è necessario configurare i router di rete per consentire il traffico dei dati in entrata, operazione che solitamente viene effettuata su una porta specifica. Per ulteriori istruzioni sul router, fare riferimento alla documentazione.

Per ulteriori informazioni relative a questo e altri argomenti, visitare l'Axis Support Web all'indirizzo [www.axis.com/techsup](http://www.axis.com/techsup)

## Ripristino delle impostazioni di fabbrica

Questa procedura consentirà di ripristinare le impostazioni di fabbrica per tutti i parametri, incluso l'indirizzo IP.

1. Scollegare l'alimentazione dalla videocamera.
2. Tenere premuto il pulsante Control (Controllo) e ricollegare il cavo di alimentazione.
3. Tenere premuto il pulsante di controllo fino a quando l'indicatore di stato diventa giallo (l'operazione può richiedere fino a 15 secondi).
4. Rilasciare il pulsante di controllo.
5. Quando l'indicatore di stato diventa verde (l'operazione può richiedere fino a 1 minuto) la procedura è completata e sono state ripristinate le impostazioni di fabbrica per la videocamera.
6. Reinstallare l'AXIS 212 PTZ utilizzando uno dei metodi descritti nel documento.

## Ulteriori informazioni

È anche possibile ripristinare le impostazioni di fabbrica per tutti i parametri, ad eccezione dei parametri dell'indirizzo IP, mediante l'interfaccia Web. Per ulteriori informazioni, fare riferimento alla Guida in linea e al Manuale per l'utente. Il Manuale per l'utente di AXIS 212 PTZ è disponibile sul sito Web di Axis all'indirizzo <http://www.axis.com> oppure nel CD dei prodotti video di rete Axis .



