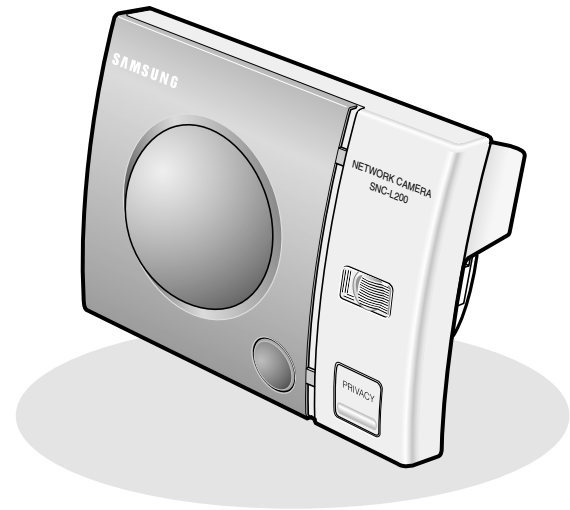




Netcam SNC-L200

Manual del usuario



AB68-00524B

* Lea las "Precauciones de seguridad" antes de utilizar este producto.



**NO ABRIR, PELIGRO
DE DESCARGAS
ELÉCTRICAS**



**PRECAUCIÓN:
PARA REDUCIR EL PELIGRO DE DESCARGA
ELÉCTRICA, NO RETIRE LA CUBIERTA. NO HAY
PIEZAS EN EL INTERIOR QUE PUEDA REPARAR
EL USUARIO. CONSULTE AL PERSONAL
CUALIFICADO DE SERVICIO TÉCNICO.**

Este símbolo indica la presencia de alto voltaje en el interior. Es peligroso entrar en contacto con cualquier pieza interior de este producto.



Este símbolo le alerta de que con este producto se incluye documentación importante correspondiente al funcionamiento y mantenimiento.



Para evitar daños que puedan provocar incendio o descarga eléctrica, no exponga este aparato a la lluvia ni a la humedad.

Este dispositivo cumple con la parte 15 de las Normas FCC. El funcionamiento está sujeto a las siguientes dos condiciones.

- 1) Este dispositivo no puede causar interferencias peligrosas, y
- 2) Este dispositivo debe aceptar cualquier interferencia que pueda causar un funcionamiento no deseado.

PRECAUCIÓN

Si la pila no se sustituye correctamente, se corre el riesgo de una explosión.

Reemplace la pila sólo por una del mismo tipo o de especificaciones equivalentes según recomendación del fabricante.

Deshágase de las pilas usadas de acuerdo con las instrucciones del fabricante.

Instrucciones importantes de seguridad

1. Lea estas instrucciones.
2. Guarde estas instrucciones.
3. Preste atención a todas las advertencias.
4. Siga todas las instrucciones.
5. No utilice este aparato cerca del agua.
6. Límpielo sólo con un paño seco.

7. No bloquee ninguna abertura de ventilación. Instale de acuerdo a las instrucciones del fabricante.
8. No lo instale cerca de ninguna fuente de calor, como radiadores, registradores de calor u otros aparatos (incluidos amplificadores) que generen calor.
9. No ignore la finalidad de seguridad de los enchufes polarizados o con toma de tierra.

Un enchufe polarizado tiene dos puntas con una más ancha que la otra. Un enchufe con toma de tierra tiene dos puntas y una tercera hoja de toma de tierra. La punta ancha o la tercera hoja existe por motivos de seguridad. Si no cabe en la toma, consulte a un electricista para sustituir la toma obsoleta.

10. Proteja el cable de alimentación para que no se pise ni se produzcan pinzamientos, especialmente en los enchufes, en sus respectivos receptáculos ni en los puntos de salida del aparato.

11. Utilice únicamente conexiones o accesorios especificados por el fabricante.
12. Utilice sólo las mesitas con ruedas, soportes, trípodes o mesas recomendadas por el fabricante o vendidas con el aparato. Cuando se utilice, tenga cuidado al mover la mesita con ruedas junto con el aparato para evitar daños por vuelco.



13. Desenchufe este aparato. Cuando se utilice una mesita con ruedas, tenga cuidado al mover la mesita con ruedas junto con el aparato para evitar daños por vuelco.
14. Confíe las reparaciones a personal técnico cualificado. El servicio es necesario cuando el aparato se haya dañado de alguna forma, cuando el cable o el enchufe de suministro eléctrico estén dañados, cuando se haya derramado líquido sobre el aparato o hayan caído objetos en su interior, el aparato se haya expuesto a la lluvia o humedad, no funcione normalmente o se haya caído.

Índice

1. Descripción general del producto	4
1.1 Requisitos del sistema	5
1.2 Lista de comprobación del contenido	7
1.3 Lista de comprobación del producto y accesorios	8
2. Conexión	10
2.1 Conexión	10
2.2 Instalación	10
2.2.1. Para instalar en una pared (muro de hormigón o sólido)	11
2.2.2. Para instalar en una superficie de sobremesa	12
2.2.3. Para instalar en otros puntos	12
2.3 Sensor PIR y movimiento del flash	12
3. Configuración de la Netcam	14
3.1 Antes de iniciar la configuración de la Netcam	14
3.1.1 Configuración del enrutador de IP	14
3.1.2 Instalación de SNC Installer	14
3.2 Configuración de la Netcam	16
3.3 Conexión a la Netcam	20
3.3.1. Conexión desde Internet	20
3.3.2. Conexión desde la red local	20
4. Utilización de Smart Viewer	21
4.1 Conexión a Netcam	21
4.2 Instalación del programa Control ActiveX	21
4.2.1 Usuarios de Windows 2000	21
4.2.2 Usuarios de Windows XP SP 2	22
4.2.3 Entorno de red local sin conexión a Internet	23
4.3 Utilización de Smart Viewer	24
4.3.1 Botones de funciones de Smart Viewer	24
4.3.2 Guía de programas de Simple Player	26
5. Menú de administración de Smart Viewer	30
5.1 Menú System Configuration	31
5.1.1 System Information	32
5.1.2 Admin. Password	32
5.1.3 Access Configuration	33
5.1.4 User Registration	33
5.1.5 Video	35
5.1.6 Alarm Notification	35
5.2 Network Configuration	37
5.2.1 Network Configuration	38
5.2.2 PPPoE (ADSL)	39
5.2.3 Network Ports Configuration	39
5.2.4 View Network Status	40
5.2.5 Network Status Notification	40
5.2.6 DDNS Configuration	41
5.3 Utilities	42
5.3.1 Save Configuration	42
5.3.2 Reboot	43
5.3.3 Factory Default	43
5.3.4 System Update	43
6. Netcam MultiViewer	48
6.1 Características principales	48
6.2 Requisitos	49
6.3 Instalación de MultiViewer	50
6.4 Utilización de MultiViewer	52
6.5 Setup	55
6.5.1 Registration	55
6.5.2 Viewer Setup	58
6.6 Print	59
6.7 Motion	61
6.8 Reproductor (Reproducción)	63
6.8.1. Abrir archivo	64
6.8.2. Cambio de tamaño de ventana	64
6.8.3. Reproducción y búsqueda diversas	64
6.8.4. Instantánea	64
6.8.5. Print	65
6.8.6. Visualización de estado	66
6.8.7. Archivo de registro	66

1. Descripción general del producto

Descripción general del producto

Información sobre Netcam

SNC-L200 es una cámara de red que puede controlarse desde un PC remoto a través de diversas redes como ADSL o módem de cable. Con un diseño compacto, se adapta perfectamente a un entorno interior.

Los vídeos de SNC-L200 se pueden controlar de forma remota a través de un visor exclusivo de Samsung.

También es posible el control de panorámica e inclinación de la cámara. Y los vídeos previos y posteriores a la alarma se pueden guardar en el PC remoto cuando se detecta movimiento.

Funciones principales

- CMOS de 1/2 pulg. de 3,2 Megapíxeles efectivos
- Preajustes de hasta 8 puntos
- Control de panorámica e inclinación
- Control de imágenes con movimientos de flash
- Detección de movimiento
- Corresponde a diversos protocolos de comunicaciones ; TCP/IP, UDP, ARP, HTTP, SMTP, FTP, Telnet, DHCP, PPPoE
- Función de protección de privacidad (botón de Privacidad)

1.1 Requisitos del sistema

Requisitos de periféricos			
Visor de un solo canal	Requisitos mínimos del PC	CPU RAM Memory Video Memory Resolution OS Web Browser	Procesador Pentium 4 de 1 GHz o mayor Memoria RAM de 256 MB o mayor Memoria de vídeo de 128 MB o mayor Resolución de 1024*768 o mayor SO Windows 2000/XP Explorador Web Internet Explorer 6.0 o superior
	Requisitos recomendados del PC	CPU RAM Memory Video Memory Resolution OS Web Browser	Procesador Pentium 4 de 1,5 GHz o mayor Memoria RAM de 256 MB o mayor Memoria de vídeo de 128 MB o mayor Resolución de 1024*768 o mayor SO Windows 2000/XP Explorador Web Internet Explorer 6.0 o superior
Visor Multicanal	Requisitos recomendados del PC	CPU RAM Memory Video Memory Resolution OS Web Browser	Procesador Pentium 4 de 2,4 GHz o mayor Memoria RAM de 512 MB o mayor Memoria de vídeo de 128 MB o mayor Resolución de 1024*768 o mayor SO Windows 2000/XP Explorador Web Internet Explorer 6.0 o superior

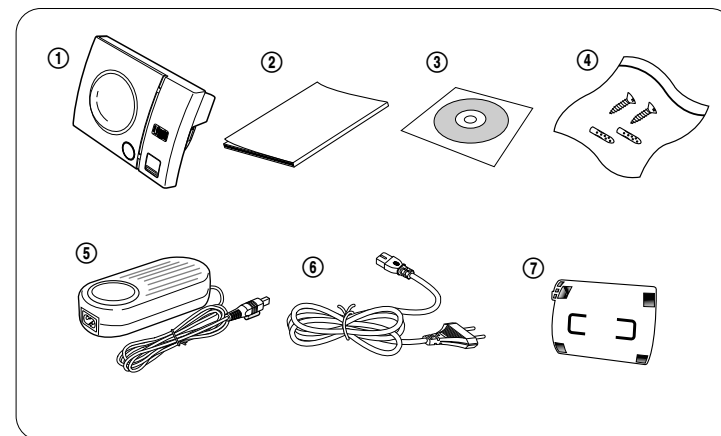
Especificaciones de la Netcam		
Servidor	Compresión de imágenes	JPEG
	Formato de secuencia de vídeo	MJPEG
	Resolución	640*480 / 320*240 / 160*120
	Velocidad de fotogramas	320*240 : Máx. 30Fps 640*480 : Máx. 15 Fps
	Autenticación	ID/Contraseña
Cámara	Actualización	Conexión Ethernet
	Ángulo de panorámica remoto	50° izq./der. máx.
	Ángulo de inclinación remoto	40° a +10°
	Velocidad máxima de panorámica/inclinación	50°/seg.
	Sensor de imagen	CMOS de 1/4 pulg. de 320.000 píxeles
	Enfoque	1m-infinity fijo
	LED de flash	Rango: 3m, Lux Valor (1m): 8,0 lux
	Sensor PIR	Rango: 3m, Izq./Der. 30°, Arriba/Abajo 85°
Interfaz	Conexión de red	Ethernet 10/100Base-T
	Servicio de red	IP fija, módem de cable, ADSL, DHCP, enrutador IP
	Protocolo de red	TCP/IP, UDP, DHCP, ARP, HTTP, Telnet, PPPoE, SMTP, FTP
Alimentación	Adaptador de alimentación	8,4 V CC, 1 A
	Consumo eléctrico	5W (8,4V CC, 500 mA)
Temperatura de funcionamiento		105 mm*75 mm*48 mm
De 0°C a +40°C sólo en interior		Peso
Dimensiones (An.*Al.*Pr.)		400 g

Puede descargar la versión más reciente del Manual del usuario de Netcam SNC-L200 en la página de inicio de Samsung Electronics en www.sec.co.kr. La guía del visor multicanal se incluye en el CD que se facilita con la Netcam.

- * Dependiendo del entorno de red o de la función del P, es posible que se produzca una un descenso en la velocidad de transferencia de imágenes.
- * El sensor PIR detecta cambios de temperatura causados por los rayos infrarrojos emitidos de forma natural por humanos o animales. Por tanto, puede producirse un error de detección o un estrechamiento del rango de detección debido al efecto causado por cambios en la temperatura ambiente y uso de A/A o calefactores.

1.2 Lista de comprobación del contenido

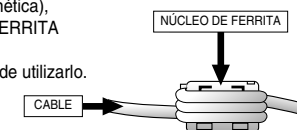
La Netcam y sus accesorios se encuentran embalados de forma segura en su caja. Tras la compra del producto, asegúrese de que tiene los siguientes componentes.



- | | |
|-----------------------------|--------|
| ① Netcam | : 1 EA |
| ② Manual del usuario | : 1 EA |
| ③ CD | : 1 EA |
| ④ Bolsa de accesorios | : 1 EA |
| ■ Anclaje de pared 16 x 3 | : 2 EA |
| ■ Tornillo KAL-Black | : 2 EA |
| ⑤ Adaptador de alimentación | : 1 EA |
| ⑥ Cable de alimentación | : 1 EA |
| ⑦ NÚCLEO-FERRITA | : 1 EA |

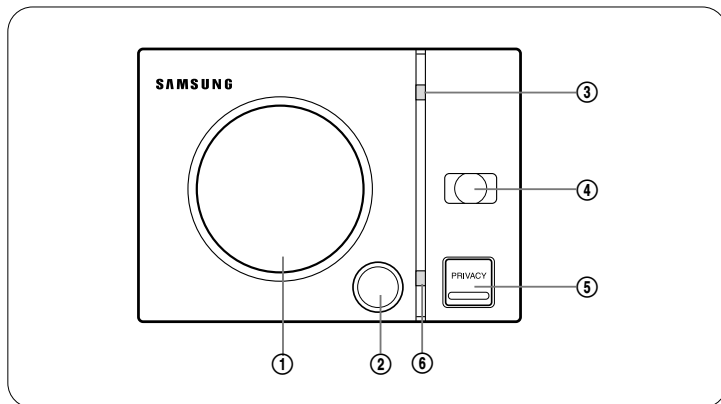
Asegúrese de que no falta ni está dañado ningún componente. Si falta algún componente o está dañado, póngase en contacto con el distribuidor en el que adquirió el producto.

- * SNC-L200 puede afectar a EMI (interfaz electromagnética), con lo cual se recomienda enrollar el NÚCLEO DE FERRITA para utilizarlo. Se recomienda girar tres vueltas al cable LAN antes de utilizarlo. (EL NÚCLEO DE FERRITA se incluye dentro de la caja del SNC-L200).



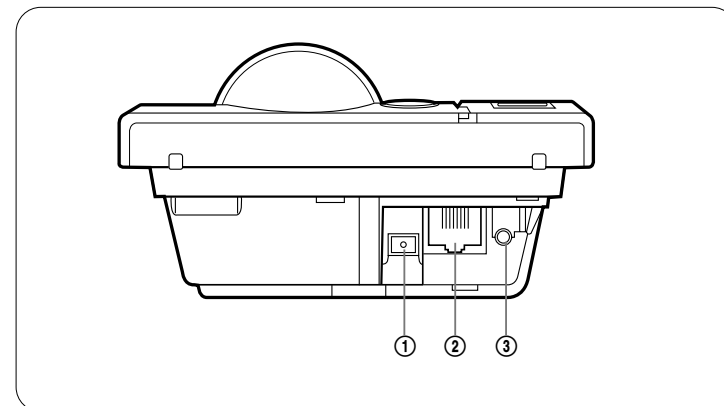
1.3 Lista de comprobación del producto y accesorios

Parte frontal



- ① **Objetivo de la cámara** Muestra las imágenes que entran desde el objetivo de la cámara a través del visor. El control de panorámica/inclinación puede hacerse a través del visor.
- ② **Sensor PIR** El sensor PIR incorporado detecta el movimiento de objetos y señales de salida.
- ③ **Network LED** LED de red Indica el estado del enlace de red. El LED se ilumina una vez que se conecta un cable de red apropiado a la Netcam.
 ■ ENCENDIDO : enlace de red completo
 ■ Parpadeante : Recepción/transmisión de datos
- ④ **Flash** Flash conectado con sensor PIR. Parpadea automáticamente durante 5 segundos cuando detecta movimiento. El control de flash enc./apag. puede hacerse a través del visor.
- ⑤ **Privacy** Privacy Botón para la protección de privacidad. Cuando se pulsa el botón por primera vez, el objetivo se desplaza fuera del alcance de funcionamiento, con lo cual la pantalla aparece en negro. Pulse de nuevo el botón para cancelar la transferencia de vídeo desde la Netcam. Si se pulsa el botón de nuevo volverá al estado inicial y se retomará el control normal.
- ⑥ **Power LED** LED de enc. Indica el estado de suministro eléctrico.

Parte posterior



- ① **Adaptador de DC** Adaptador de alimentación de CC Conecte una toma de CC de 8,4V/1A.
- ② **LAN** LAN Conecte un cable de red (cable LAN).
- ③ **PREAJUSTE** PREAJUSTE Establezca el valor de configuración de la Netcam en el estado predeterminado de fábrica. Púselo durante más de 3 segundos durante un uso normal (en torno a 1 minuto tras el encendido), el valor de configuración de la Netcam cambiará a los ajustes predeterminados de fábrica. Debido al reinicio, funcionará transcurrido 1 minuto.



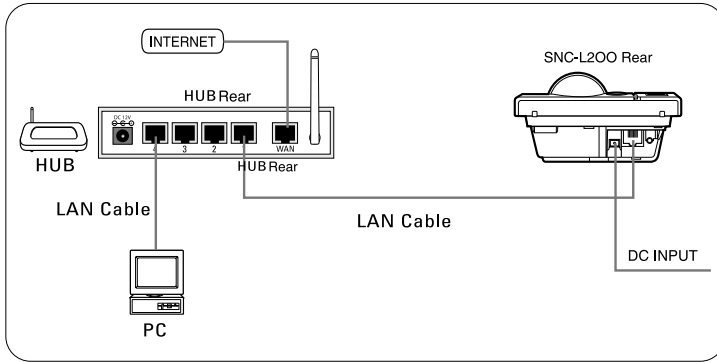
Los valores de configuración existentes, como la IP, la información de inicio de sesión del administrador y la información de actualización se cambiarán al estado predeterminado de fábrica. Reinicialice toda la información para utilizar el SNC-L200. Precaución



Utilice únicamente adaptadores de CC autorizados. El uso de dispositivos no autorizados puede causar daños en el producto.

2. Conexión

2.1 Conexión



- 1 Presione hacia atrás y retire la tapa situada en la parte posterior de la Netcam.
- 2 Conecte un extremo del cable Ethernet al enrutador.
- 3 Conecte el otro extremo del cable Ethernet a la parte posterior de la Netcam.
- 4 Conecte el adaptador y el cable de alimentación a la toma de corriente y conéctelos a la parte posterior de la Netcam.
- 5 Después de 1 minuto de conexión, asegúrese de que el objetivo de la Netcam se mueva automáticamente.
- 6 Cierre la tapa en la parte posterior de la Netcam.

2.2 Instalación

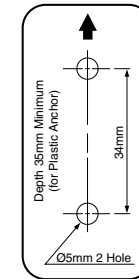
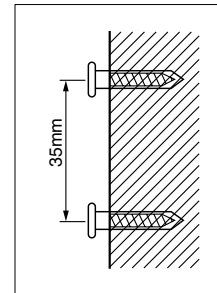
Colóquelo directamente en la pared o en el soporte sobre una superficie de sobremesa. Es posible instalarlo donde quiera utilizando diferentes soportes, como un soporte de montaje en pared. (No obstante, al utilizar soportes suplementarios como un soporte de instalación en pared, asegúrese de que el soporte quede bien fijado a las tuercas de la parte posterior de la unidad.

*Precauciones al instalar la Netcam

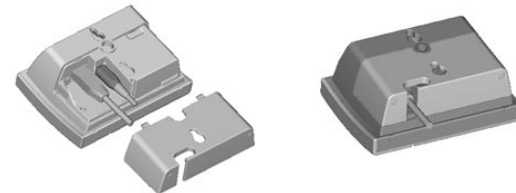
- Al instalarla en la pared, asegúrese de que pueda soportar un peso superior al de la unidad (aprox. 1 kg).
- Existe peligro de caída de la unidad una vez instalada en la pared. Asegúrese de que nadie se acerque.
- La unidad se ha diseñado para utilizarla en interiores. Colóquela en un lugar en el que no pueda verse afectada por la lluvia, el agua o la humedad.
- Al instalarlo con un soporte de tipo fijo y con estructuras independientes, asegúrese de fijarlos de forma que no queden sueltas las tuercas de la parte posterior de la unidad.

2.2.1. Para instalar en una pared (muro de hormigón o sólido)

1. Haga dos orificios (Diámetro: 5 mm, Profundidad: 35 mm) en el punto de instalación utilizando un taladro. La distancia vertical entre los dos orificios debería ser de 35 mm.
* Sería conveniente pegar la plantilla de la etiqueta en la superficie de instalación.
2. Inserte los dos anclajes de plástico en los orificios (uno en cada uno) y apriete los tornillos con un destornillador.



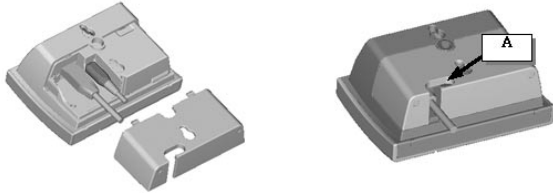
- * Para instalarlo en una superficie vertical de madera, consulte la figura anterior y apriete los dos tornillos con un destornillador.
3. Retire la tapa de la parte trasera de la unidad. Enchufe el cable de LAN y cable de alimentación. Alinee los dos con la ranura de la tapa y cierre la tapa como se muestra en la figura que se incluye a continuación.



4. Alinee las dos ranuras situadas en la parte trasera de la unidad con los tornillos colocados en la pared y cuelgue la unidad. Tire ligeramente hacia abajo. La instalación queda completada.

2.2.2. Para instalar en una superficie de sobremesa

1. Retire la tapa de la parte trasera de la unidad. Enchufe el cable de LAN y el cable de alimentación. Alinee los dos con la ranura de la tapa y cierre la tapa como se muestra en la figura que se incluye a continuación.



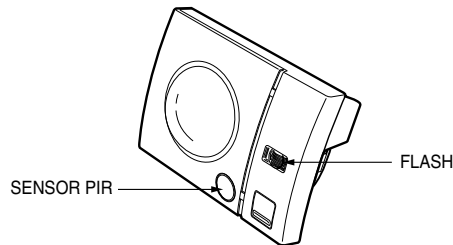
2. Lleve el cable de LAN y de alimentación a la ranura de la parte "A". Coloque el soporte de la unidad.

2.2.3. Para instalar en otros puntos

Retire la tapa de la parte trasera de la unidad. Enchufe el cable de LAN y el cable de alimentación. Alinee los dos con la ranura de la tapa y cierre la tapa. Siga los otros métodos de instalación para fijar el cable.

- * Al utilizar la unidad en un soporte independiente, asegúrese de que puede fijar el soporte a las tuercas de la parte trasera de la unidad.

2.3 Sensor PIR y movimiento del flash



Al instalar la unidad, tenga en cuenta el alcance de funcionamiento / detección del Sensor PIR. Cuando funcione el Sensor PIR es posible que funcione el flash.

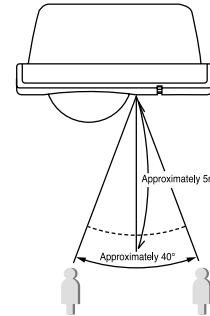
Los rangos de detección del SENSOR PIR son los siguientes:

Alcance horizontal: aproximadamente 40 grados

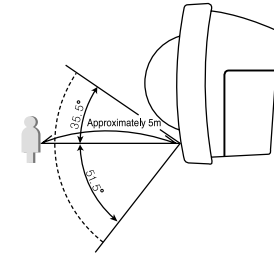
Alcance vertical: aproximadamente 85 grados

Distancia de detección: 5 m (Máx.)

(Alcance de ángulo de detección horizontal)



(Alcance de ángulo de detección vertical)



- * Cuando el movimiento es rápido, es posible que varíe la distancia de detección horizontal.
- * Evite instalar la unidad en un lugar sometido a la luz directa del sol, lugares con cambios de temperatura bruscos como cerca de calefactores o de aire acondicionado y lugares que puedan resultar un obstáculo como espejos / cristales que puedan causar un funcionamiento erróneo del sensor.

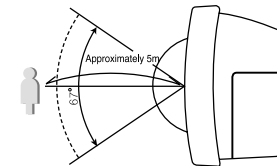
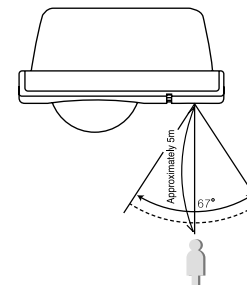
Cuando el SENSOR PIR se mueve, los rangos de iluminación del objetivo del flash son los siguientes:

Alcance horizontal: aproximadamente 67 grados

Alcance vertical: aproximadamente 67 grados

Distancia de iluminación: 5 m (Máx.)

(Rango de iluminación)



3. Configuración de la Netcam

3.1 Antes de iniciar la configuración de la Netcam

3.1.1 Configuración del enrutador de IP

Se necesita un enrutador de IP para utilizar Internet con la Netcam. Debe configurar una vez el enrutador de IP para que la Netcam pueda funcionar correctamente.

Si tiene un enrutador de IP o ha adquirido uno nuevo, debe configurar el reenvío de puerto para que la Netcam pueda funcionar adecuadamente.

Consulte el Manual del usuario del enrutador de IP.

- * La dirección IP y el puerto del enrutador de IP los necesitará posteriormente cuando configure la Netcam. No los olvide.
- * Si recuerda la máscara de subred, el puerto de enlace de la página de confirmación del estado de conexión del enrutador de IP, resultará de gran utilidad posteriormente al instalar la Netcam.
- * Reenvío de puerto
Para utilizar la Netcam a través del enrutador de IP, tiene que asignar un número de puerto único a la Netcam.
Para los números de puerto pueden utilizarse números que vayan desde el 1 al 65535.
No obstante, no utilice los siguientes números de puerto.

- FTP: 21
- Telnet: 23
- SMTP: 25
- DNS: 53
- POP3: 110
- HTTPS: 443
- ICQ: 4000
- IRC: 6661~6667

Con el fin de evitar conflictos entre el puerto y otros programas, es mejor establecer el número de puerto por encima de 10.000.

3.1.2 Instalación de SNC Installer

Tiene que instalar el programa SNC Installer desde el CD de instalación que se incluye con el producto.

SNC Installer busca la Netcam en la red local, muestra la dirección MAC única y configura la Netcam.

1. Introduzca el CD facilitado en la unidad de CD-ROM.

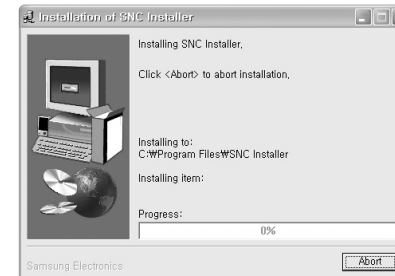
2. Haga doble clic y ejecute "SNC Installer.exe" desde el CD-ROM.



3. Haga clic en "Next".



4. Se inicia la instalación.

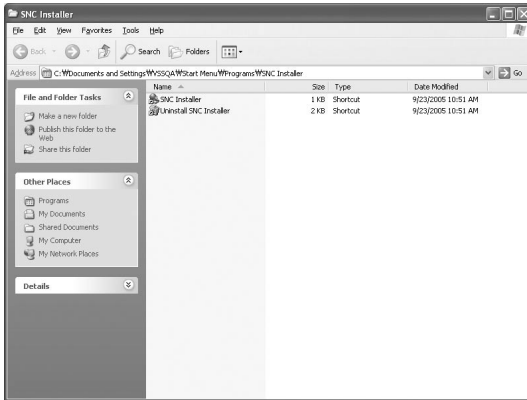


5. Haga clic en "OK" una vez completada la instalación.



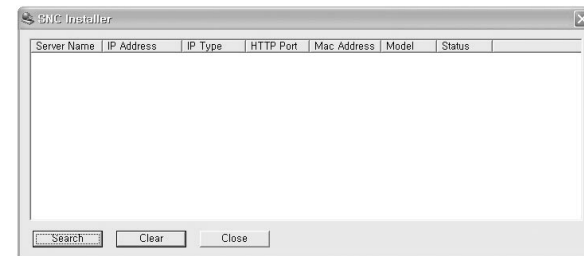
3.2 Configuración de la Netcam

1. Haga doble clic y ejecute SNC Installer.



O bien haga clic en Inicio → Programas → SNC → Installer → SNC Installer.

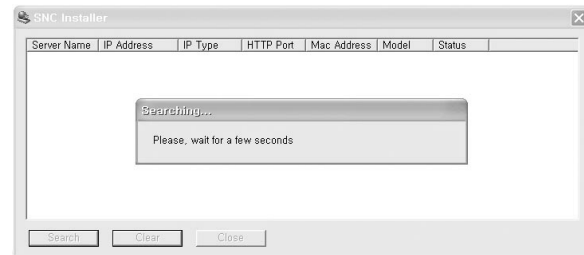
2. Cuando ejecute SNC Installer, aparecerá la siguiente pantalla.



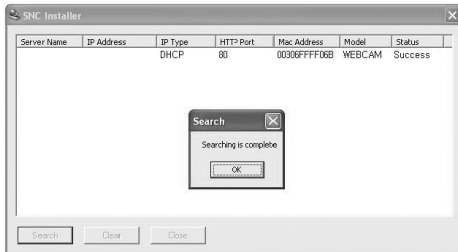
* Cuando aparezca la siguiente pantalla, haga clic en "Cancel Interception" para poder utilizarla correctamente.



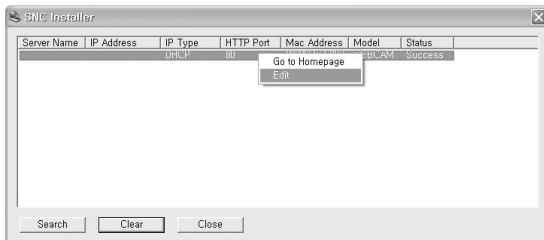
3. Haga clic en "Search".
Aparecerá la siguiente pantalla durante varios segundos.



- Una vez finalizada la búsqueda de la Netcam en el mismo enrutador, aparecerá en pantalla el siguiente mensaje. Haga clic en "OK".

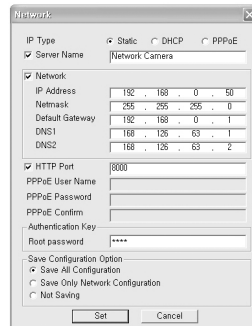


- Seleccione en pantalla la Netcam que desea desde la pantalla en la que se completó la búsqueda. Haga clic con el botón derecho en "Edit".



- Aparece la pantalla "Network Option".

- Antes de iniciar la configuración de red, si conecta la Netcam utilizando un enrutador de IP, no es posible asignar automáticamente la IP ni el puerto. Debe introducir los números utilizando el programa de configuración del enrutador de IP. Para seguir los pasos de configuración correctos, consulte el Manual del usuario del enrutador de IP. Consulte "Configuración del enrutador de IP 3.1.1" para obtener los detalles.



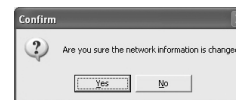
IP Type	Haga clic en "Static". ■ Cuando la Netcam esté conectada a un enrutador de IP, se considera que se tiene una IP estática internamente.	
Server Name	Introduzca el nombre de la Netcam. El nombre puede ser una combinación de números y letras de hasta 20 caracteres. No obstante, no está permitido el uso de los caracteres #, ', " , : .	
Network	IP Address	Introduzca la dirección IP asignada a la Netcam que se haya introducido en la configuración de reenvío de puerto durante la configuración del enrutador de IP.
	Netmask	Introduzca la máscara de subred del enrutador de IP.
	Default Gateway	Introduzca la puerta de enlace predeterminada del enrutador de IP.
	DNS1/DNS2	Utilice el valor predeterminado del servidor DNS siempre que sea posible. ■ El valor predeterminado es 168.126.63.1/168.126.63.2.
Puerto HTTP	Introduzca el número de puerto de la Netcam que se haya introducido en la configuración de reenvío de puerto durante la configuración del enrutador de IP.	
Authentication Key	Introduzca la contraseña del administrador de la Netcam.	

Save Configuration Option	Save All Configuration	Selecciónela para guardar todos los valores de la configuración.
	Save Only Network Configuration	Selecciónela para guardar únicamente los valores de configuración de red.
	Not Saving	Selecciónela para configurar únicamente pero son guardar en la memoria flash interna.

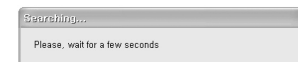
Haga clic en el botón "Set" para aplicar la configuración a la Netcam y guardar de acuerdo con "Save Configuration Option". Durante la configuración de la IP, no es posible conectar a la Netcam. Cierre la ventana de Internet Explorer, espere 1 minuto y conecte de nuevo.

Haga clic en el botón "Cancel" para cancelar los valores de configuración.

- Haga clic en el botón "Set". Aparecerá la pantalla siguiente. Haga clic en "Yes".



- Aparecerá la siguiente pantalla durante varios segundos.



- Haga clic en el botón "OK" una vez completada la configuración de red.



3.3 Conexión a la Netcam

3.3.1. Conexión desde Internet

- Ejecute Internet Explorer desde el PC.
- Introduzca "http://Dirección IP (o URL): Nº de puerto" en el campo de dirección y pulse "Intro".

El URL se compone de la letra "w" en minúscula, los últimos seis dígitos de la dirección MAC de la Netcam y la dirección del servidor DDNS.

Ejemplo: http://Dirección IP: Número de puerto

O bien http://(Últimos seis dígitos de la dirección MAC).websamsung.net: Número de puerto

- * La dirección MAC puede obtenerse en la etiqueta de la parte posterior de la Netcam.
- * Cuando el número de puerto es 80 (valor predeterminado), no tiene que introducir el número de puerto al final de la dirección.

Ejemplo: http://168.219.13.250

O bien http://wfff06b.websamsung.net

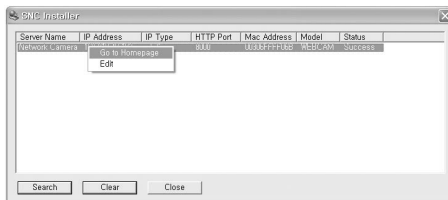
- * El Proveedor de Servicios de Internet (ISP) puede bloquear el puerto que tenga el número 80. Tiene que introducir el número de puerto cuando no sea 80.

Ejemplo: http://168.219.13.250:8080

O bien http://wfff06b.websamsung.net: 8080

3.2.2. Conexión desde la red local

- Ejecute SNC Installer, selecciona en la pantalla de búsqueda la Netcam que desea y haga clic con el botón derecho sobre ella. Puede ver el Smart Viewer de la Netcam seleccionando "Go to Homepage".



4. Utilización de Smart Viewer

4.1 Conexión a la Netcam

- Abra Internet Explorer e introduzca "http://Dirección IP (o URL): Nº de puerto" en el campo de dirección y pulse "Intro" para conectar a la Netcam.
- Aparece la pantalla de contraseña de red. Introduzca el nombre de usuario (U) y la contraseña (P) y haga clic en el botón "OK". El nombre de usuario inicial es "root" y la contraseña es "root".



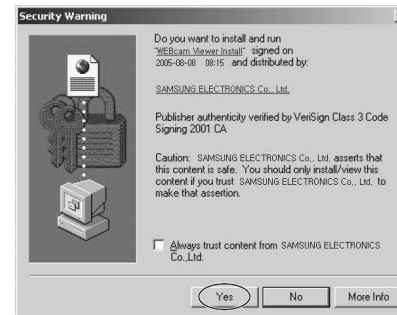
4.2 Instalación del programa Control ActiveX

Al conectarse por primera vez, puede aparecer la ventana "Alerta de seguridad". Para ver vídeos (Motion JPEG), tiene que instalar el programa Control ActiveX.

- * Al conectarse por primera vez, el tiempo de descarga de ActiveX puede variar dependiendo del entorno de red.

4.2.1 Usuarios de Windows 2000

En caso de que aparezca en pantalla la advertencia de seguridad que se muestra a continuación, haga clic en "Sí".



4.2.2 Usuarios de Windows XP SP 2

- 1) De acuerdo con la política de descarga de ActiveX de Windows XP SP2, aparece la siguiente pantalla.



- 2) Haga clic en el mensaje de instalación de ActiveX.

- 3) Haga clic en "Control ActiveX Installation".



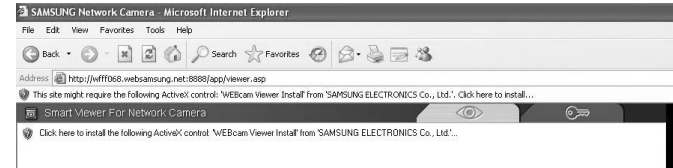
- 4) Haga clic en "Instalación" cuando aparezca la ventana "Alerta de seguridad" como se muestra a continuación.

Control ActiveX, necesario para ejecutar Smart Viewer, se instalará automáticamente en el PC.



4.2.3 Entorno de red local sin conexión a Internet

- 1) Al utilizarse en un entorno de red local que no esté conectado a Internet, haga clic en el botón "Smart Viewer For Network Camera" situado en la parte superior derecha de la pantalla.



- 2) Haga clic en "Descargar".



- 3) Haga clic en "Ejecutar".



- 4) Haga clic en "Ejecutar".







4.3 Utilización de Smart Viewer

Smart Player se ejecuta como se muestra en la imagen siguiente al conectar a la Netcam a través de Internet Explorer. Puede guardar y reproducir las imágenes transferidas a través de Smart Viewer, y cambiar los ajustes de largo alcance de la Netcam a través del Admin Mode de Web.





4.3.1 SBotones de funciones de Smart Viewer



- ① Icono de descarga
Haga clic en el icono para instalar manualmente Control Active X en un PC para ejecutar Smart Viewer.
- ② Modo Administrador
 Admin: aparece la ventana Netcam Admin. Puede configurar todos los ajustes del sistema. Consulte "5. Menú de administración de Smart Viewer".
- ③ Iconos de preajustes
Preset 1 : seleccione los números de preajustes. Puede elegir de 1 a 8.
 Ir a preajuste: mueve la panorámica/inclinación de la cámara conforme a los datos guardados en el número de preajuste seleccionado.
 Suprimir preajuste: suprime los datos de preajuste de la cámara.
 Guardar preajuste: guarda los datos de preajuste en la cámara.


- ④ Iconos de panorámica/inclinación
Controla los movimientos relacionados con la panorámica/inclinación de la cámara. Al hacer clic en el icono se irá a la dirección que muestra dicho icono.




- ⑤ Iconos de funciones
 Flash: Activa/desactiva la función del Flash.
Cuando se selecciona el Flash, parpadea durante 5 segundos y se apaga durante 30 segundos. Durante este modo de Flash Off (Flash No) se desactiva Flash On (Flash Si).
 PIR: Activa/desactiva la función del sensor PIR.
Parpadea automáticamente durante 5 segundos cuando detecta movimiento.
 Guardar ruta: se utiliza para cambiar el directorio del archivo guardado durante la grabación. Al hacer clic en Rec, el archivo grabado se guardará en "C:\Program Files\Samsung\Netcam_WEB\00-30-6f-ff-f0-50 (dirección MAC única)" pero el directorio se puede cambiar utilizando el botón "Save Path".
 Capturar: Utilícelo para guardar una instantánea de vídeo en directo como archivo JPEG.

- ⑥ Iconos de tamaño de pantalla




 Pequeña: cambia el tamaño de la pantalla a 160 x 120.



 Normal : cambia el tamaño de la pantalla a 320 x 240.



 A toda pantalla: cambia el tamaño de la pantalla a 640 x 480.

⑦ Iconos de reproducción



GRAB: graba las imágenes que se están transmitiendo a través de la red. Si un usuario va a la página Admin Mode mientras se graba, se detiene la grabación. La grabación se puede interrumpir si se han descargado Control ActiveX en otro PC mientras se graba.
 - 1 tiempo de grabación incluye aproximadamente unos 10 minutos.
 - La longitud del archivo grabado es de unos 10 minutos.




Repr.: reproduce el archivo grabado.
 Al hacer clic en Repr., aparece la lista de archivos grabados. Seleccione y haga clic en el archivo que quiere reproducir y aparecerá la pantalla de Simple Player.

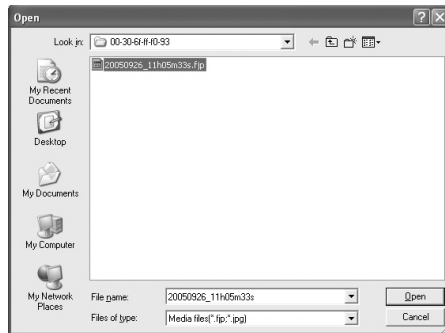


Detener: detiene la grabación y cambia a la pantalla en directo.

4.3.2 Guía de programas de Simple Player

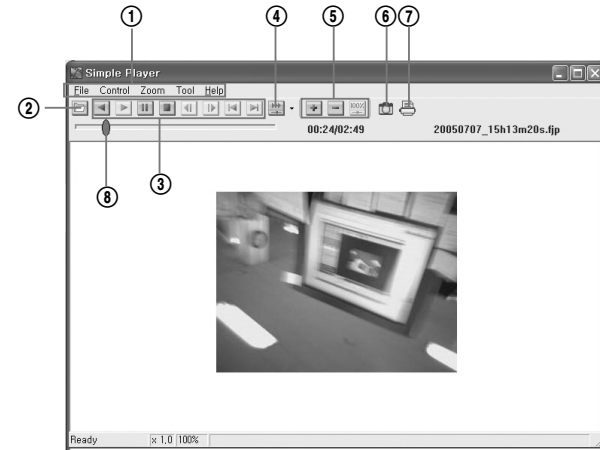
Simple Player es una pantalla de reproducción en la que los archivos guardados se pueden reproducir, guardar, reeditar, ampliar, comprimir e imprimir.










- Haga clic en el botón  Reproducir en la pantalla de Smart Viewer.
- Aparece la lista de archivos.









- Seleccione el archivo que desea y haga clic en "Open". Aparece la pantalla Simple Player.

4.3.2.1 Información sobre la barra de menús



- Barra de menús
 - File:
 - * File Open: puede seleccionar y reproducir los archivos grabados con Smart Viewer.
 - * Print: contiene el menú de configuración de impresión.
 - Control: contiene los menús de reproducción (Atrás, Reproducir, Pausa, Detener, Fotograma siguiente, Fotograma anterior, Siguiente archivo, Archivo anterior).
 - Zoom: acercar Zoom, alejar Zoom o tamaño real
 - Tool: menú de instantáneas
 - Help: número de versión de Simple Player e información de copyright
-  File Open: puede seleccionar y reproducir los archivos grabados con Smart Viewer.
- Menús de reproducción
 -  Atrás
 -  Reproducir
 -  Pausa
 -  Detener
 -  Fotograma anterior
 -  Fotograma siguiente
 -  Archivo anterior
 -  Archivo siguiente

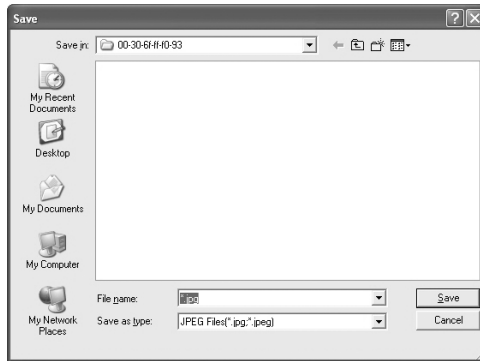
- ④  Velocidad: puede establecer la velocidad de reproducción de la barra de desplazamiento. Ajustes: x0.1, x0.2, x0.5, x1, x2, x4, x8, x10
- ⑤ Iconos de menús relacionados directamente con Zoom
 -  Acercar zoom
 -  Alejar zoom
 -  Tamaño real
- ⑥  Icono de instantánea (consulte 4.3.2.2 Instantánea)
- ⑦  Icono de impresión (consulte 4.3.2.3 Impresión)
- ⑧ Barra de desplazamiento: haga clic en el botón relacionado con la reproducción y la barra de desplazamiento se moverá. Haga clic con el ratón en el área de la barra de desplazamiento y se detendrá temporalmente. Puede arrastrarla con el ratón.

4.3.2.2 Instantánea

1. Haga clic en el icono de instantánea () en la barra de menús situada en la parte superior de la pantalla o en "Snapshot" en el menú "Tool".




Aparece la pantalla del directorio para guardar el archivo.



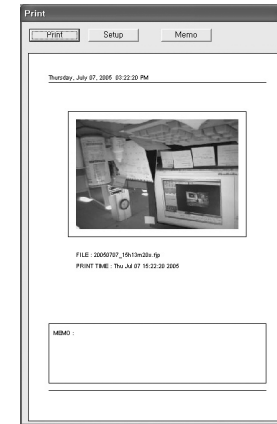
2. Guarde el archivo en la carpeta designada.
* Se guardará como un archivo jpg, y puede editarse en la herramienta Paint en el grupo de programas de accesorios.

4.3.2.3 Impresión

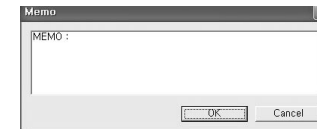
1. Haga clic en el icono de impresión () de la barra de menús situada en la parte superior de la pantalla.



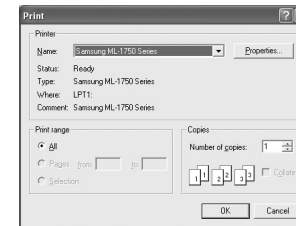
Aparece la pantalla de descripción.



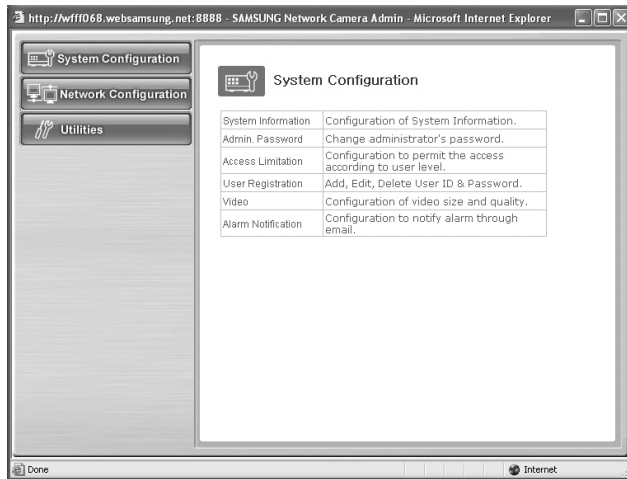
2. Haga clic en "Memo" para introducir la descripción que se va a grabar en la impresora y haga clic en OK.



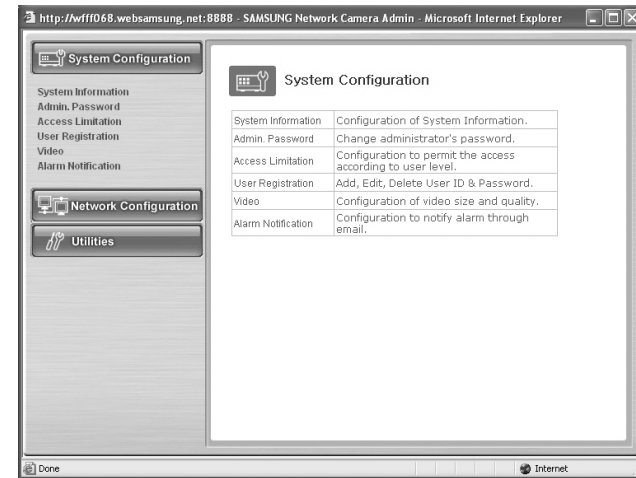
3. Haga clic en "Setup" para seleccionar la impresora y la salida de impresión.



5. Menú de administración de Smart Viewer



5.1 Menú System Configuration



Menú de administración	Submenú
System Configuration	System Information
	Admin. Password
	Access Limitation
	User Registration
	Video
	Alarm Notification
Network Configuration	Network Configuration
	PPPoE (ADSL)
	Network Ports
	View Network Status
	Network Status Notification
	DDNS Configuration
Utilities	Save Configuration
	Reboot
	Ajuste de fábrica
	System Update

System Information	Este menú se utiliza para configurar la información del sistema.
Admin. Password	Este menú se utiliza para cambiar la contraseña del administrador.
Access Limitation	Este menú se utiliza para controlar el acceso de los usuarios.
User Registration	Este menú se utiliza para añadir, modificar y suprimir el ID y contraseña del usuario.
Video	Este menú se utiliza para configurar la resolución y la calidad de una imagen de vídeo.
Alarm Notification	Este menú se utiliza para configurar la transferencia de imágenes a través de correo electrónico cuando salta la alarma.

5.1.1 System Information

 System Information


Server name: Network Camera

Model: NETWORK CAMERA

Version: SYS:1.0.050912, WEB:1.0.050912

Server Name	Se utiliza para configurar el nombre de la Netcam. El nombre puede ser una combinación de números y letras de hasta 20 caracteres. No obstante, no está permitido el uso de los caracteres #, ' , " , : .
Model	Muestra la "CÁMARA DE RED". No obstante, solo es posible la lectura. La escritura está prohibida.
Version	Muestra la versión del sistema y del programa Web de la Netcam. No obstante, solo es posible la lectura. La escritura está prohibida.

5.1.2 Admin. Password

 Administrator's Password Configuration

Administrator's ID: root

Old Password:


New Password:

Confirm Password:

Notice: The password must be alpha-numeric, within 4 ~ 20 characters.

Administrator's ID	El ID del administrador es siempre "root".
Old Password	La contraseña en la inicialización es "root".
New Password	Introduzca la contraseña que desea cambiar. La contraseña puede ser una combinación de números y letras de entre 4 y 20 caracteres.
Confirm Password	Introduzca una vez más la contraseña que desea cambiar.

5.1.3 Access Configuration

 Access Limitation Configuration

Full Access
(View and control camera without permission.)


Limited Access
(In accordance with an user's permission.)

Maximum Frame Rate: 30 fps

Notice: After setting up the parameters and clicking Apply button, the changed setting value will be applied to the new access of this server. Please refresh your web browser or re-access to this server.

Full Access	Cualquiera puede ver las imágenes conectando a Smart Viewer sin tener que pasar por el proceso de autenticación. No puede controlar las operaciones básicas de la cámara cuando está conectado con Full Access.
Limited Access	Cuando un usuario normal intenta conectar a Smart Viewer, se conectará siguiendo el proceso de autenticación.
Maximum Frame Rate	Puede configurar fotograma por segundo para la transferencia de imágenes como 1fps/2fps/5fps/10fps/15fps/30fps/. Cuando el tamaño de imagen es 640*480: máx. 15 fps Cuando el tamaño de imagen es inferior a 320 * 240: máx. 30 fps

5.1.4 User Registration

 User Registration (Add)

Add Edit Delete

User ID:

Password:

Confirm Password:

Full Name:

Add	Este menú se utiliza para registrar usuarios.
User ID	Introduzca el ID del nuevo usuario.
Password	Escriba la contraseña del nuevo usuario.
Confirm Password	Introduzca una vez más la contraseña del nuevo usuario.
Full Name	Introduzca el nombre del nuevo usuario.

* No puede controlar las operaciones básicas de la cámara cuando inicie la sesión con un ID de usuario que no sea Administrador.

User Registration (Edit)

Add Edit Delete

User ID:

Password:

Confirm Password:

Full Name:

Edit Haga clic en el ID de usuario cuya información desea cambiar en el cuadro "Select User ID" de "User ID". Puede cambiar la información registrada, como la contraseña y el nombre completo, etc.

User Registration (Delete)

Add Edit Delete

User ID:

Delete Este menú se utiliza para suprimir usuarios registrados. Haga clic en el ID de usuario que desea suprimir y haga clic en el botón "Delete".

5.1.5 Video

Video Configuration

Image Size:

Image Quality:

Hue: (-10 ~ 10)

Saturation: (-10 ~ 10)

Contrast: (-10 ~ 10)

Brightness: (-10 ~ 10)

Power Frequency: 60Hz 50Hz

Image Size	Este menú se utiliza para seleccionar la resolución de los datos de vídeo que se van a transferir. Puede establecer el tamaño como 160*120, 320*240, o 640*480.
Image Quality	Este menú se utiliza para configurar la calidad de la imagen de vídeo que se va a transferir. Puede establecerla en High, Normal o Low.
Hue	Este menú se utiliza para ajustar la tonalidad. (-10~10)
Saturation	Este menú se utiliza para ajustar la saturación. (-10~10)
Contrast	Este menú se utiliza para ajustar el contraste. (-10~10)
Brightness	Este menú se utiliza para ajustar el brillo. (-10~10)
Frecuencia de alimentación	Selecciona 60 Hz en el área de frecuencia de alimentación de 60 Hz y 50 Hz en el área de frecuencia de alimentación de 50 Hz respectivamente.

5.1.6 Alarm Notification

Alarm Notification

Service: Enable Disable

SMTP server address:

Authentication Login: Enable Disable

User ID:

Password:

Sender (Email):

E-mail address 1:

E-mail address 2:

E-mail address 3:

E-mail address 4:

Image Count:

Service	Se utiliza para configurar si se utiliza o no este servicio. La selección de "Enable" permitirá utilizar la función "Alarm Notification".
SMTP server address	Se indica la dirección del servidor SMTP (Simple Mail Transfer Protocol). Esta dirección se utiliza para transferir mensajes de correo electrónico. Se introduce tras la parte @ de la dirección de correo electrónico que utilice.
Authentication Login	Se recomienda seleccionar "Enable"
User ID / Password	Al utilizar Authentication Login, introduzca el ID y la contraseña del usuario de la dirección de correo electrónico del emisor. Normalmente se designan en el momento de suscripción del servicio de correo.
Sender (E-Mail)	Introduzca la dirección de correo electrónico del emisor. No utilice un nombre falso ya que el servidor de correo lo comprueba para bloquear el correo basura.
E-mail address 1~4	Para recibir los datos de vídeo se pueden registrar hasta 4 direcciones de correo electrónico.
Image Count	Se pueden enviar hasta 5 imágenes con un intervalo de 0,5 segundos. Se mostrará el número total de imágenes.

Suponiendo que la dirección de correo electrónico del emisor sea inyoung.heo@samsung.com y la contraseña sea "1234567", la "notificación de alarma" debe estar configurada de la siguiente forma.

Alarm Notification

Service Enable Disable

SMTP server address

Authentication Login Enable Disable

User ID

Password

Sender (Email)

E-mail address 1

E-mail address 2

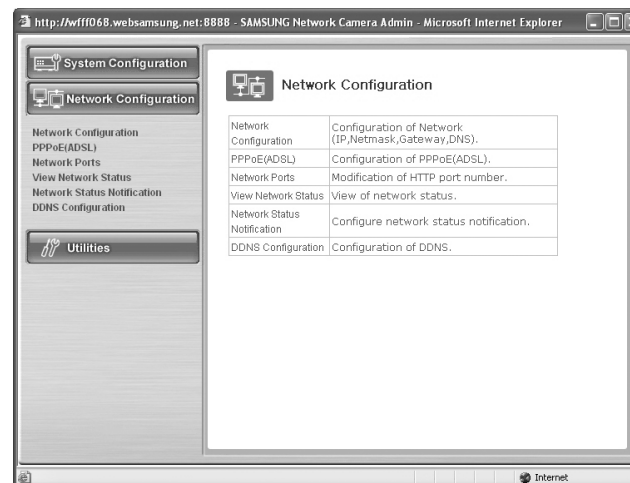
E-mail address 3

E-mail address 4

Image Count

5.2 Network Configuration

Se utiliza para llevar a cabo la configuración general de la red. Si la configuración de red no se realiza correctamente, no puede transferir imágenes a través de Internet Explorer ni configurar la Netcam en la Web. Pregunte a su administrador de red e introduzca correctamente la siguiente información de configuración. Para aplicar los ajustes realizados en la Netcam, debe hacer clic en "Apply".




Network Configuration	Este menú se utiliza para definir "Static IP" o "DHCP".
PPPoE(ADSL)	Este menú se utiliza para definir PPPoE (ADSL).
Network Ports	Este menú se utiliza para definir el puerto HTTP.
View Network Status	Este menú se utiliza para ver el estado actual de la red del sistema.
Network Status Notification	Este menú se utiliza para notificar la información de la dirección IP que está dinámicamente asignada, como DHCP o PPPoE.
DDNS Configuration	Este menú se utiliza para definir DDNS.

5.2.1 Network Configuration

1) Static IP

Cuando la configuración de red de la Netcam tiene una IP estática (IP pública, IP privada), puede definir la dirección IP estática.

Para definir la IP estática, debe definir la dirección IP, la máscara de red, la puerta de enlace, DNS 1, DNS 2, etc. Generalmente, el administrador de red administra estos elementos. Tiene que ponerse en contacto con el administrador de red y asignarlos correctamente.

 Network Configuration : Static IP

Static IP DHCP Client

IP Address

NetMask

Gateway


DNS 1

DNS 2

2) DHCP IP

Elíjalo cuando la configuración de red de la Netcam sea una IP dinámica.

En DHCP, el proceso de asignación de dirección IP se produce de forma automática. Por tanto, la dirección IP puede cambiar de forma continua. Puede utilizarla de forma paralela con DDNS o utilizar Network Status Notification para introducirla en la dirección asignada al equipo.

 Network Configuration : DHCP IP

Static IP DHCP Client


DNS 1

DNS 2

5.2.2 PPPoE (ADSL)

Elija esta opción cuando la configuración de red de la Netcam sea ADSL.

En PPPoE (ADSL), el proceso de asignación de dirección IP se produce de forma automática como en DHCP. Por tanto, la dirección IP puede cambiar de forma continua. Puede utilizarla de forma paralela con DDNS o utilizar "Network Status Notification" para introducirla en la dirección asignada al equipo. Además, dado que se incluye el proceso de autenticación, tiene que configurar User ID, User Password y Confirm Password. Pueden designarse o asignarse al suscribirse al servicio con su Proveedor de servicios de Internet.

 PPPoE(ADSL)

Service Enable Disable

User ID

User Password

Confirm Password


DNS 1

DNS 2

5.2.3 Network Ports Configuration

Este es el número de puerto del centinela (daemon) del servidor de HTTP (Hyper Text Transmission Protocol).

El valor estándar predeterminado es 80.

 Network Ports Configuration

HTTP Port

(Default: 80, 1024 ~ 65535)

5.2.4 View Network Status

Aquí puede verificar el estado de la red del sistema actual.

La información comúnmente utilizada en todas las interfaces (Ethernet 0 y PPPoE) aparece en Common Status, otra aparece en Network Status por cada interfaz.

Network Status

Common Status

Gateway: 168.219.40.1

DNS 1: 168.126.63.1

DNS 2: 168.126.63.2

LAN Status

IP Address: 168.219.40.68

Netmask: 255.255.255.0

MAC Address: 00:30:3F:FF:FD:50

PPPoE Status

Connection Status: Link is down

IP Address: [Empty]

Netmask: [Empty]

Buttons: Back, Reload

Common Status	Muestra el estado de la puerta de enlace, DNS 1 y DNS 2.
LAN Status	Muestra el estado de la dirección IP, la máscara de red y la dirección MAC.
PPPoE Status	Muestra el estado de conexión del PPPoE actual.

5.2.5 Network Status Notification

Este servicio está preparado para notificar la dirección IP, como PPPoE o DHCP asignados dinámicamente,

Este servicio se enviará a una dirección de correo electrónico designada una vez completada la asignación de la dirección IP mediante PPPoE o DHCP.

Cada elemento es el mismo que el texto de "Alarm Notification" y el usuario puede introducir cualquier texto que se añadirá al mensaje de correo electrónico. Puede introducir hasta 50 caracteres por línea.

Network Status Notification

Mail Notification: Enable Disable

SMTP Server: [Empty]

Authentication Login: Enable Disable

User ID: [Empty]

Password: [Empty]

Sender: [Empty]

Recipient1's Email Address: [Empty]

Recipient2's Email Address: [Empty]

Recipient3's Email Address: [Empty]

User-defined Message

[Empty text area]

Buttons: Back, Apply, Reload

Suponiendo que la dirección de correo electrónico del emisor fuera inyoung.heo@samsung.com y la contraseña fuera "1234567", la "notificación de estado de red" debería estar configurada de la siguiente forma.

Network Status Notification

Mail Notification: Enable Disable

SMTP Server: smtp.samsung.com

Authentication Login: Enable Disable

User ID: inyoung.heo

Password: [Masked]

Sender: inyoung.heo@samsung.com

Recipient1's Email Address: tank.joe@samsung.com

Recipient2's Email Address: dduroo.kim@samsung.com

Recipient3's Email Address: [Empty]

User-defined Message

SNC-L200 Network Status

[Empty text area]

Buttons: Back, Apply, Reload

5.2.6 DDNS Configuration

Esta función cambia automáticamente la dirección IP al nombre único que Netcam tiene y se conecta a él.

El servidor DDNS es websamsung.net.

El nombre de dominio es w.websamsung.net, donde w representa los seis dígitos de la dirección MAC.

DDNS Configuration

Service: Enable Disable

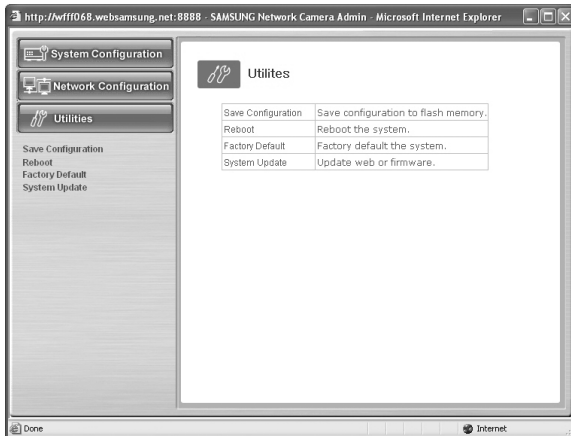
DDNS Server: websamsung.net

Note: The domain name of this system is w#0068.websamsung.net

Buttons: Back, Apply

5.3 Utilities

Guarde la configuración del usuario en la memoria flash o configure el reinicio o el método de actualización.



Save Configuration	Este menú sirve para guardar la configuración en la memoria flash.
Reboot	Este menú se utiliza para reiniciar el sistema.
Factory Default	Este menú se utiliza para definir en el sistema los valores predeterminados de fábrica.
System Update	Este menú se utiliza para actualizar el sistema.

5.3.1 Save Configuration

Guarda la configuración en la memoria flash de la Netcam de forma que la configuración del usuario permanezca tras reiniciar o apagar.

Save Configuration

- Save Configuration is required to save all of new configuration in the system. Otherwise, no new configuration will be saved and effective.
- If you do not want to save your new configuration, do not click 'Save' button.

Save

5.3.2 Reboot

Se utiliza para que el usuario reinicie el sistema.

Durante el reinicio, no es posible conectar a la Netcam. Cierre la ventana de Internet Explorer, espere 1 minuto y conecte de nuevo.

Reboot

System reboot is highly and strongly recommended to applied all new configurations properly to the NETWORK CAMERA system

Reboot!!!

5.3.3 Factory Default

Se utiliza para reiniciar todos los valores de configuración a las condiciones predeterminadas de fábrica.

Factory Default

All of setting will be revert back to factory default except IP address, if you press "Factory Default" button.

Factory Default

5.3.4 System Update

Este menú de utilidades se utiliza para actualizar el sistema una vez que salga al mercado el software actualizado del sistema.

Existen dos tipos de actualización: la actualización normal y actualizar todo.

System Update

Normal (System, Web) Update

Start

All (Kernel, Ramdisk, System, Web) Update

Start

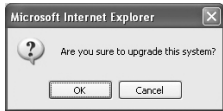
En general, normalmente no existe "All Update". En su lugar, generalmente se utiliza "Normal Update".

* La última versión de software de SNC-L200 se puede descargar desde el sitio Web de Samsung <http://www.sec.co.kr>.

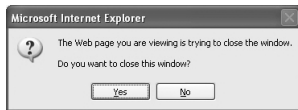
1. Haga clic en el botón "Start" de "Normal Update".



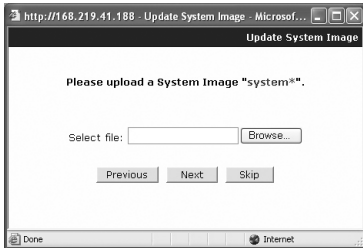
2. Haga clic en "OK" cuando aparece el mensaje "Do you want to upgrade the system?".



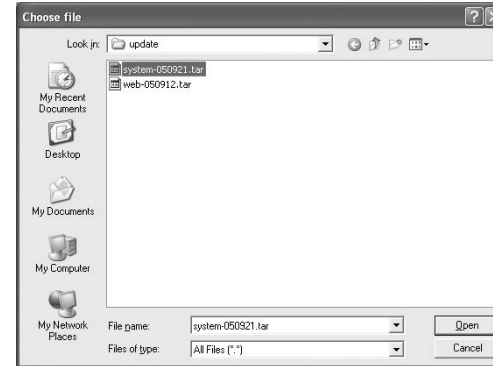
3. Haga clic en "Yes" cuando aparezca el mensaje "The web page window you are watching will be closed. Do you want to close the window?".



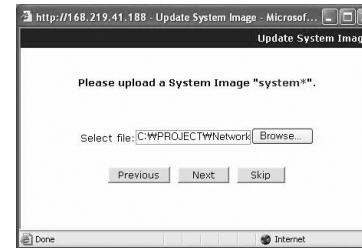
4. Haga clic en "Find" cuando aparezca la siguiente ventana.



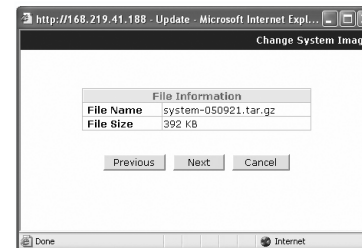
5. Busque el directorio en el que está guardado el archivo que se va a actualizar y seleccione el archivo del sistema.



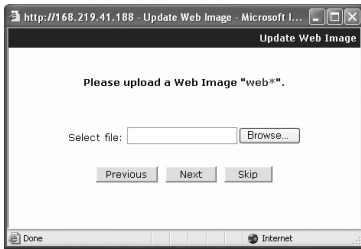
6. Haga clic en el botón "Next" para cargar el archivo del sistema.



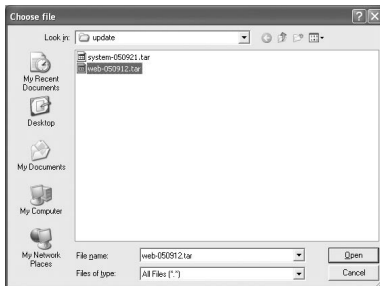
7. Haga clic en el botón "Next" una vez se haya completado la carga del archivo. Se actualizará el archivo system*.tar.gz.



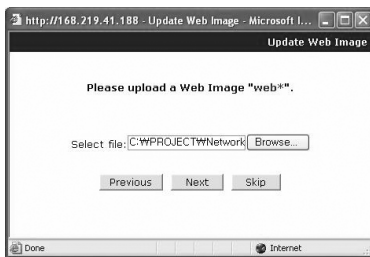
8. Una vez completada la actualización del archivo del sistema, aparecerá la ventana para actualizar el archivo de Web. Haga clic en "Find".



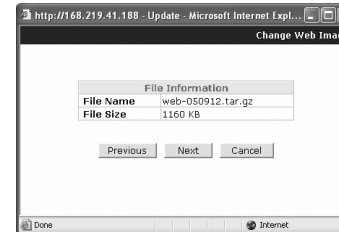
9. Busque el directorio en el que está guardado el archivo que se va a actualizar y seleccione el archivo de Web.



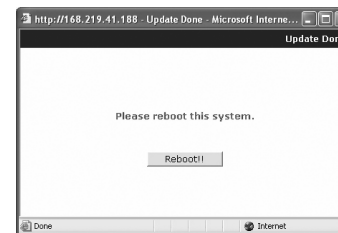
10. Haga clic en el botón "Next" para cargar el archivo de Web.



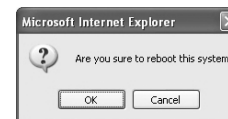
11. Haga clic en el botón "Next" una vez se haya completado la carga del archivo. Se actualizará el archivo web*.tar.gz.



12. Una vez completada la actualización del archivo de Web, aparecerá el mensaje siguiente. Haga clic en el botón "Reboot!!".



13. Haga clic en "OK" cuando aparezca el mensaje siguiente. La Netcam se reiniciará. Durante el reinicio, no es posible conectar a la Netcam. Espere 1 minuto y conecte de nuevo.



6. Netcam MultiViewer

Este Netcam MultiViewer puede conectar hasta 16 canales. Proporciona diversas funciones, como vídeo en directo, grabación, reproducción y búsqueda, conexión del sistema de alarma, etc.

6.1 Características principales

- Conecta a Netcam con hasta 16 canales; disponible imagen en directo y grabación
 - Panorámica/Inclinación
 - Función de preajustes (1~8)
- Grabación conectada al detectar movimiento
 - Grabación conectada al detectar movimiento
- Visualización de diversas pantallas
 - Visualización de 1, 4 (4 páginas), 9 (2 páginas), 16 pantallas
 - Función de pantalla completa
 - Función de secuencia
 - Función de mostrar/ocultar subtítulo
- Función de impresión de imágenes
 - Impresión de instantánea de vídeo (Vídeo grabado)
 - Impresión en tiempo rápido (Vídeos en directo)
- Función de captura de pantalla
- Función de búsqueda de vídeo
 - Funciones de tamaño de reproducción pequeño, normal, grande, completo
 - Función de búsqueda de avance/retroceso a triple velocidad
 - Función de vídeo fijo con búsqueda precisa
- Archivo de registro
 - Visualización de hora de desconexión, reconexión
 - Visualización de hora de aparición de lista de detección de movimiento

6.2 Requisitos

Especificaciones recomendadas sobre sistema periférico

Entorno de red	LAN 10Base-T (RJ-45) - IP estática - Módem de cable (DHCP) - ADSL (PPPoE) - Sharer (enrutador de IP) - Red privada	
	Procesador	8CH: Pentium 4 de 2,0 GHz o mayor 16CH: Pentium 4 de 2,4 GHz o mayor
Especificaciones de PC	RAM (Memoria)	512 MB o mayor
	Memoria de vídeo	64 MB o mayor
	Resolución	1024*768 o mayor
	Sistema operativo	Windows 2000/XP - Instalación de Service Pack recomendada

El tiempo de grabación mínimo posible de este dispositivo se ha calculado teniendo en cuenta una condición óptima de la red.

Si el estado de la red no es favorable o se cuenta con una dirección IP dinámica (módem de cable, ADSL, etc.) y si disminuye el número de canales conectados, el tiempo de grabación aumentará.

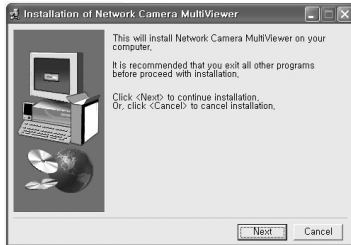
* Modelos estándar de discos duros

- 1) 40 G: 5 G para el sistema operativo Windows sobre 30 G sin incluir 5 G de reserva - 139 horas
- 2) 80G: 5 G para el sistema operativo Windows sobre 70 G sin incluir 5 G de reserva - 325 horas
- 3) 120G: 5 G para el sistema operativo Windows sobre 110 G sin incluir 5 G de reserva - 511 horas

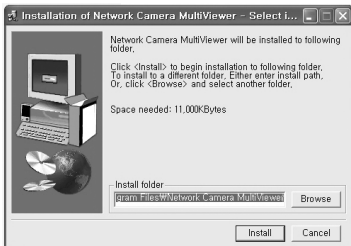
Cuando se instalen otros programas además del sistema operativo Windows, el tiempo de grabación mínimo puede reducirse.

6.3 Instalación de MultiViewer

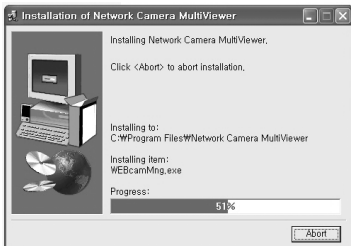
1. Introduzca el CD que se incluye con la Netcam en la unidad de CD-ROM.
2. Haga doble clic y ejecute "NetworkCameraMV_Setup.exe" desde el CD-ROM.
3. Haga clic en "Next".



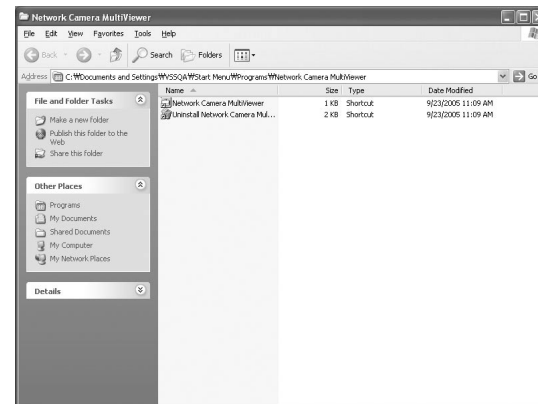
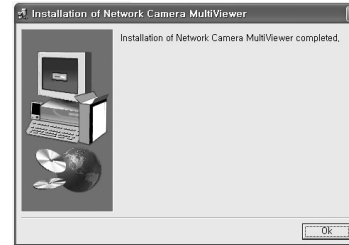
4. Haga clic en "Install".




5. Se inicia la instalación.






6. Haga clic en "OK" una vez completada la instalación.






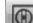






6.4 Utilización de MultiViewer



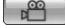


* Tiene que hacer clic en  para registrar la Netcam para que aparezca primero en Setup. (Consulte 6.5 "Setup")



-  168.219.41.189 Conectar y lista de Netcam
 Aparece la dirección IP de la Netcam o la lista de nombres de dominio que se registran en la propiedad de configuración. Seleccione la dirección IP de la Netcam para que aparezca en el cuadro de lista y haga clic en el icono "Conectar" para ver el vídeo desde la Netcam seleccionada. Aparecerá la imagen de la Netcam.
 Para ver varias imágenes, repita el paso mencionado anteriormente.
-  13/JUL/2005
 16:44:57 Fecha y hora
 Muestra la fecha (dd/mm/aaaa) y la hora actual.
-  1 canal
 Muestra la imagen del canal seleccionado.
 Cuando pulse el botón por primera vez, la imagen que aparece es la configuración del tamaño de la Netcam (640*480/320*240/160*120).
 Si hace clic de nuevo en el botón, la imagen aparecerá a toda pantalla.


-  4 Canales
 Muestra 4 pantallas con la imagen seleccionada incluida.
 Cuando están conectados los 16 canales, se dividirán en 4 páginas que irán mostrándose sucesivamente. Si se ha seleccionado una de las imágenes de los canales entre 1 y 4, aparecerá la primera página. Si se ha seleccionado una de las imágenes de los canales entre 5 y 8, aparecerá la segunda página. De igual forma, aparecerán la tercera y cuarta página.
-  9 canales
 Muestra 9 pantallas con la imagen seleccionada incluida.
 Cuando están conectados los 16 canales, se dividirán en 2 páginas que irán mostrándose sucesivamente. Sin embargo, la segunda página mostrará 7 imágenes.
 Si se ha seleccionado una de las imágenes de los canales entre 1 y 9, aparecerá la primera página. Si se ha seleccionado una de las imágenes de los canales entre 10 y 16, aparecerá la segunda página. En la segunda página sólo se mostrarán las imágenes de 7 canales.
-  16 canales
 Se mostrarán 16 pantallas.
 Este modo se utiliza para ver todas las imágenes ya que se mostrarán las imágenes de los 16 canales.
-  A toda pantalla
 Este modo muestra únicamente el icono del menú o imágenes sin el marco del visor independientemente del tamaño real de la imagen. Este modo se utiliza únicamente para ver imágenes. Para salir de este modo, deberá pulsar la tecla "Esc" del teclado del PC y regresar al icono del menú o al modo original de 1, 4, 9, 16 pantallas en el que aparece el marco del Visor.
-  Secuencia
 Se mostrarán de forma consecutiva las imágenes conectadas al visor.
 - 1 pantalla: las imágenes registradas se alternan de forma sucesiva de canal a canal.
 - 4 pantallas: se asignan 4 imágenes a 1 página y se conmuta entre 4 páginas de forma consecutiva.
 - 9 pantallas: aparecen 9 imágenes en 1 página y las 7 imágenes restantes aparecen en 2 páginas y se van alternando de forma consecutiva.
 - 16 pantallas: No se produce ninguna conmutación sucesiva.
 Si se hace clic en "Viewer Setup → Sequence time → Single", se produce la conmutación sucesiva de las imágenes registradas de canal a canal.
 Si desea detener la conmutación sucesiva, puede hacerlo pulsando el icono de visualización de 1, 4, 9, 16 pantallas.
-  SNC Installer
 Ejecuta SNC Installer.

10.  Setup
Consulte "6.5 Setup".
11.  Desconectar
Cierra el canal de imágenes que tiene el cursor de selección de pantalla. A continuación se indican los pasos que deben seguirse:
- 1) Entre las imágenes que se están reproduciendo, seleccione la que desea cerrar.
 - 2) Pulse el icono "Desconectar". Aparecerá el siguiente mensaje.
-
- 3) Haga clic en "Yes" para cerrar la imagen del canal que tiene el cursor de selección de pantalla. Entonces, las imágenes situadas detrás de la ventana en blanco se irán colocando por delante de una en una.
 - 4) Además del canal seleccionado, también se cerrarán las imágenes de canales que no pueden comunicarse con la Netcam.
 - 5) Haga clic en "No" para cancelar el cierre de la imagen del canal que tiene el cursor de selección de pantalla.
12.  Mostrar/ocultar subtítulos
Activa o desactiva la ventana en que se muestra información como texto sobre la imagen, como la hora y nombre de servidor.
- 1) Si pulsa el icono "Mostrar/ocultar subtítulos", la información de la Netcam aparecerá en la parte inferior de cada pantalla como se muestra a continuación.
 - 2) Si desea ocultar esta información, haga clic una vez más en dicho icono.
13.  Grabar
- 1) Entre las imágenes que se están reproduciendo en la ventana de pantallas, seleccione la que desea grabar.
 - 2) Al pulsar el icono "REC" se iniciará la grabación mientras "REF-F" aparece en la ventana de la OSD.
 - 3) De igual forma, para grabar otra imagen, seleccione dicha imagen y pulse el icono "REC". Se iniciará la grabación.
- Al utilizar la carpeta predeterminada como la carpeta de grabación, la ruta es la siguiente: (unidad de instalación)\ Archivos de programa\Network Camera MultiViewer\Video Files
 - El tiempo de grabación continúa creando un archivo de 10 minutos por IP tras iniciar la grabación.
 - La grabación se detiene cuando la capacidad del disco duro se encuentre por debajo de 5 GB.
- 4) Para detener la grabación, seleccione el canal cuya grabación desea detener y pulse de nuevo el icono "REC".
- ** La grabación se detiene automáticamente cuando la capacidad del disco duro se encuentre por debajo de 5 GB. Compruebe la capacidad del disco duro antes de grabar si desea grabar de forma continua. Cuando se active la alarma, dicha ventana parpadeará aunque no se produzca la grabación.

14.  Imprimir
Imprime el video seleccionado de la Netcam. El video sobre el que se pulse "Print" se imprimirá. Consulte "6.6 Print".
15.  Capturar
Utilícelo para guardar una instantánea de video en directo como archivo JPEG. Para capturar:
- 1) Seleccione el video que desea capturar desde la ventana de pantallas en las que se muestran los videos.
 - 2) Haga clic en el icono "Capturar". La ruta y los números de imágenes guardados serán los ajustes de carpeta y número de marco de Image Capture en Viewer Setup.
16.  Movimiento
Configura el modo de detección de movimiento de la Netcam seleccionada. Consulte "6.7 Movimiento".
17.  Flash
Activa/desactiva la función de Flash en el canal actualmente seleccionado. Cuando se selecciona el Flash, parpadea durante 5 segundos y se apaga durante 30 segundos. Durante este modo de Flash Off (Flash No) se desactiva Flash On (Flash Si).
18.  PIR
Activa/desactiva la función del sensor PIR en el canal actualmente seleccionado. Parpadea automáticamente durante 5 segundos cuando detecta movimiento en el sensor PIR de la cámara en cuestión y la grabación se realiza durante 5 segundos mostrando 'REC-A' en rojo.

6.5 Setup

6.5.1 Registration

Conecta la Netcam instalada en la red LAN o WAN a MultiViewer. Haga clic en el icono Setup (). Aparecerá la pantalla siguiente.



1. **Registration** Registration
 Utilice esta ficha para registrar la Netcam.

2. **New** New
 Se utiliza para registrar una nueva Netcam.

1) Haga clic en "New". Aparecerá la pantalla siguiente.



2) Complete los campos IP Address o Domain Name, TCP Port No., User Name y Password con los datos correspondientes de la Netcam que desea conectar.

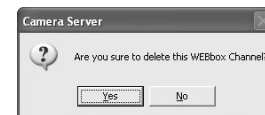
3) Haga clic en "OK"

4) La Netcam se registra en la lista de la ventana Registration.

** El registro no puede completarse si falla la conexión o se desconecta la red.

3. **Delete**
 Se utiliza para eliminar una Netcam registrada.

- 1) Haga clic en la lista con el ratón sobre la Netcam que va a eliminar.
- 2) Haga clic en "Delete". Aparecerá el siguiente mensaje.



3) Haga clic en "Yes" para eliminar la Netcam seleccionada. Haga clic en "No" para no eliminar la Netcam seleccionada.

4. **Modify**
 Se utiliza para modificar la Netcam seleccionada.

- 1) Haga clic en la lista con el ratón sobre la Netcam que va a modificar.
- 2) Haga clic en "Modificar". Aparecerá la pantalla siguiente.



3) Modifique la información registrada (dirección IP, puerto HTTP, inicio, nombre de usuario y contraseña).

4) Haga clic en "OK" una vez completada la modificación. Si hace clic en "Close" no modificará la información registrada.

5) Compruebe si la Netcam se ha modificado en la lista de la ventana Registration.

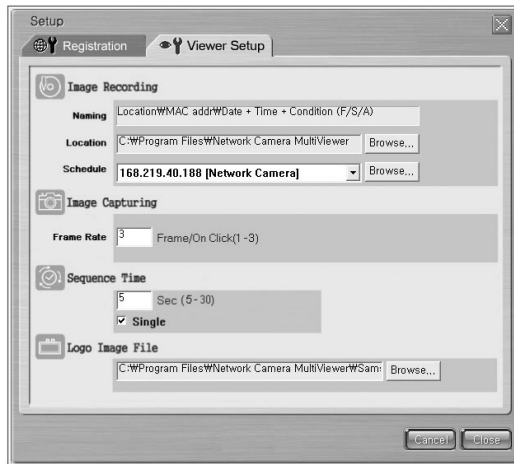
* La modificación no puede completarse si falla la conexión o se desconecta la red.

5. **Close**
 Haga clic en el botón "Close" para salir del modo de configuración del Visor.

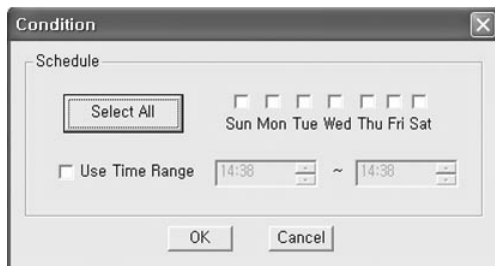
6. **Viewer Setup**
 Utilice esta ficha para ejecutar Viewer Setup.

** Si cambia el nombre de la Netcam utilizando SNC Installer mientras se conecta el vídeo, no cambiará Target Name en Viewer Setup. Target Name cambiará cuando conecte el vídeo ejecutando de nuevo Netcam MultiViewer.

6.5.2 Viewer Setup



1. Image Recording
 - Location (carpeta de grabación de vídeo): designa la ruta en la que guardar el archivo de vídeo grabado. Valor predeterminado: {unidad de instalación}\Archivos de programa\Network Camera MultiViewer
 - Schedule




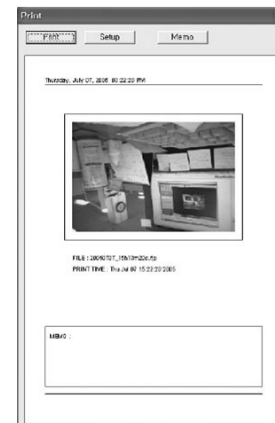
Establece el día y hora en que guardar el vídeo del canal seleccionado. Cuando establezca sólo Day, los vídeos se guardarán las 24 horas del día. Si establece solo Time, los vídeos se guardarán todos los días durante el tiempo designado. Además, si establece Time y Day, los vídeos se guardarán todos los días a la hora designada.

2. Image Capturing
 - Frame Rate: designa los números de vídeos que se guardan al ejecutar una vez la función Capturar. Puede establecer 1~3.
3. Sequence Time
 - Se utiliza para establecer el tiempo que cambia un vídeo. Puede establecer 5~30 segundos.
 - Si se marca Single, cambia aun servidor en secuencia cuando se ejecuta la función Sequence.
4. Logo Image File
 - Designa la ruta de la carpeta en la que se encuentra el archivo de Logotipo o la carpeta de archivos del visor. Valor predeterminado: {unidad de instalación}\Archivos de programa\Network Camera MultiViewer\Samsung_Logo.bmp
5. Cancel
 - Se utiliza para no aplicar los ajustes modificados.
6. Close
 - Se utiliza para aplicar los ajustes modificados y salir de del modo Viewer Setup.

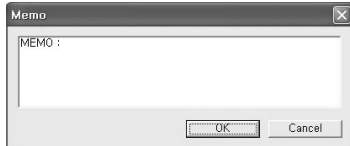
6.6 Print

Se utiliza para imprimir una instantánea de un vídeo en directo. Para ejecutar la función Print, debe instalar y establecer la impresora en Print Setup que se encuentra en la parte superior o Print.

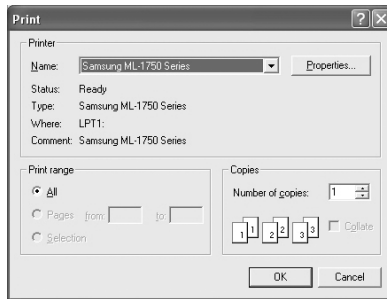
- 1) Seleccione el vídeo que desea imprimir desde la ventana de pantallas en las que se muestran los vídeos.
- 2) Pulse el icono "Imprimir" (). Aparecerá la pantalla siguiente.




- Haga clic en "Memo" para introducir la descripción que se va a grabar en la impresora y haga clic en OK. La descripción se registrará y se imprimirá en el campo Memo en la parte inferior de la impresión. Puede introducir hasta 63 caracteres por fila.



- Haga clic en "Setup" para seleccionar la impresora.



- Pulse el icono "Imprimir" (). La impresora empieza a imprimir mientras aparece el mensaje de transmisión completada. Cuando no se define la impresora, aparece el mensaje "Transmission failed". Tiene que definir la impresora.

6.7 Motion

Es una función para grabación de alarma cuando se detecta movimiento en los videos de la Netcam.



- Enable Motion Detection**
Haga clic en esta opción para activar la función de detección de movimiento.
Haga clic en esta opción para desactivar la función de detección de movimiento.
- Sensitivity**
Se utiliza para establecer la sensibilidad del movimiento.
La sensibilidad se establece en números. Introduzca un número entre 1-10. (10: máxima sensibilidad)
- Área con movimiento**
El área marcada en pantalla con verde grueso es donde se realiza la detección de movimiento.
Se divide en 16, y puede hacer clic en el área en la que desea fijar de forma repetida para ejecutar la función Setup/Remove.
- Área sin movimiento**
Es un área en la que no se detecta movimiento.
- Pretest**
Ajusta temporalmente la sensibilidad.

6. OK
Cierra la función de detección de movimiento tras aplicar los ajustes.

7. Cancel
Cierra la función de detección de movimiento sin aplicar los ajustes.

Para fijar la función de detección de movimiento:

1) Seleccione el vídeo que desea fijar y cambiar para detección de movimiento desde la ventana de pantallas en las que se muestran los vídeos.

2) Haga clic en el icono  "Movimiento". Aparecerá la pantalla siguiente.



- 3) Seleccione el área para detección de movimiento haciendo clic en la pantalla.
- 4) Cambie de forma apropiada el número de sensibilidad para seleccionar el número óptimo. (10: máxima sensibilidad)
- 5) Haga clic en el botón "Preset" para fijar temporalmente la sensibilidad.
- 6) Cuando se detecta movimiento, el marco parpadeará en rojo.
- 7) Repita los pasos del 3 al 6 para encontrar el ajuste apropiado para el vídeo.
- 8) Active "Enable Motion Detection".
- 9) Haga clic en "OK" una vez completada la configuración.
- 10) Haga clic en "Cancel" si no desea aplicar los ajustes.

El procedimiento para la función de detección de movimiento es el siguiente:

- 1) Un movimiento se produce en el vídeo en el que se ha completado la configuración de la función de detección de movimiento.
- 2) El cursor de la ventana parpadea en rojo.
- 3) "REC-A" aparece en rojo en la parte inferior derecha de la pantalla y se inicia la grabación.
 - La grabación se graba en la misma carpeta (alarma) que para la grabación previa / posterior a la alarma.
- 4) El movimiento detectado se graba en un archivo de registro. La siguiente información se graba en el archivo de registro.
 - Hora, día, mes, año del movimiento detectado
 - Nombre de destino
 - La dirección MAC de la Netcam en la que se detecta el movimiento
 - La IP de la Netcam en la que se detecta el movimiento
 - El nombre del archivo de grabación previa / posterior a la alarma. (Si hace clic en el archivo, el vídeo se reproducirá inmediatamente y puede verificarlo.)

* Consulte "6.8.7 Archivo de registro" para más detalles.

6.8 Reproductor (Reproducción)



Se utiliza para reproducir, buscar, capturar o imprimir los vídeos grabados. Puede verificar el estado de la Netcam, como Desconectar, Reconectar, Alarma, Movimiento, etc.

* Debe pulsar el botón Detener o Pausa para ir al visor durante la reproducción o la búsqueda.








6.8.1. Abrir archivo

Permite abrir el vídeo que se desea reproducir. Abre y reproduce los archivos grabados en la ruta de archivos predefinida. También puede abrir varios archivos (máximo 100 archivos) para reproducirlos en secuencia.






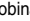

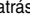


6.8.2. Cambio de tamaño de ventana

Ajusta el vídeo que se va a reproducir en diversos tamaños. Con ello, sin embargo, no aumentará la resolución del vídeo originalmente grabado.

Por ejemplo, un archivo grabado con una resolución 160X120, 320X480 no cambiará a 640X480 cuando se cambia a 640X480. Sólo cambiará el tamaño.

-  160*120
Reproduce el video grabado en 160x120 independientemente del tamaño de vídeo original.
-  320*240
Reproduce el video grabado en 320x240 independientemente del tamaño de vídeo original.
-  640*480
Reproduce el video grabado en 640x480 independientemente del tamaño de vídeo original.
-  Pantalla completa
Reproduce el video grabado a todo tamaño en la ventana del reproductor independientemente del tamaño de vídeo original.
-  A toda pantalla
Reproduce el video grabado a toda pantalla sin el marco del visor independientemente del tamaño original del vídeo.

6.8.3. Reproducción y búsqueda diversas

- Reproducción con velocidad 1x  , reproducción hacia atrás 
- Detener  y Pausa 
- Avance rápido a velocidad 3x  y rebobinado  para búsqueda
- Búsqueda precisa con reproducción adelante  y atrás  de 1 pantalla
- Búsqueda de varios archivos grabados en secuencia, búsqueda de varios archivos simultáneamente moviéndose delante  /detrás  de punto de inicio del archivo. Los archivos para búsqueda simultánea no pueden sobrepasar los 100.

6.8.4. Instantánea

Utilícelo para guardar una instantánea de vídeo buscada en un archivo JPEG. Los pasos para realizar una instantánea son los siguientes:

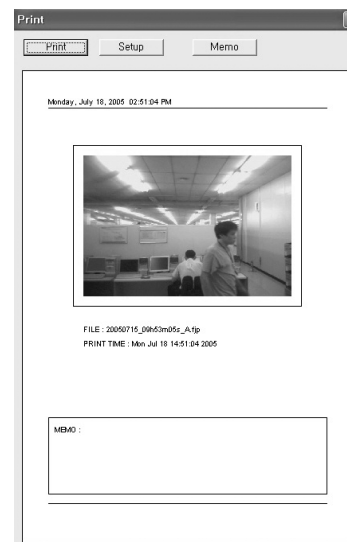
- 1) Seleccione el vídeo que desea capturar desde la ventana de pantallas en las que se muestran los vídeos.
- 2) Haga clic en el icono "Instantánea". La ruta y los números de imágenes guardados serán los ajustes de carpeta y número de marco de Image Capture en Viewer Setup.

6.8.5. Print

Se utiliza para imprimir una instantánea de un vídeo en directo.

Para ejecutar la función Print, debe instalar y establecer la impresora en Print Setup que se encuentra en la parte superior o Print.

- 1) Seleccione el vídeo que desea imprimir desde la ventana de pantallas en las que se muestran los vídeos.
- 2) Pulse el icono "Imprimir". Aparecerá la pantalla siguiente.

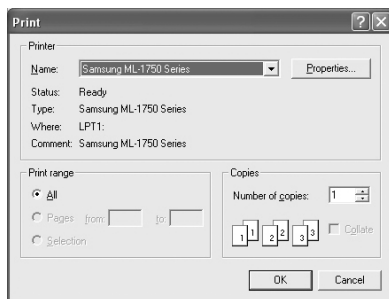


- 3) Para insertar una nota en el papel, haga clic en el botón "Memo" situado en la parte superior de la pantalla Print. Aparecerá la pantalla "Memo". Introduzca la descripción que desea grabar. Puede introducir hasta 63 caracteres por fila.



- 4) Haga clic en "OK" una vez completada la entrada de la nota. La descripción se registrará y se imprimirá en el campo Memo en la parte inferior de la impresión.

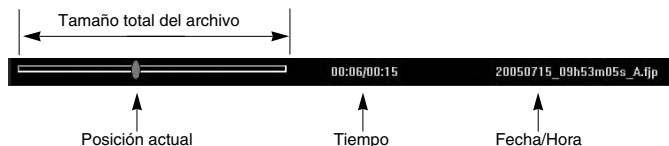
5) Haga clic en "Setup" para seleccionar la impresora.



6) Haga clic en el botón "Print" situado en la parte superior de la pantalla Print. Aparece el mensaje de transferencia completada y se inicia la impresión. Cuando no se define la impresora, aparece el mensaje "Transmission failed". Tiene que definir la impresora.

6.8.6. Visualización de estado

- Muestra información sobre el vídeo que se está reproduciendo o con una búsqueda en curso.
- Barra: muestra la ubicación de la reproducción en curso teniendo en cuenta la longitud completa del archivo que se está reproduciendo.
 - Muestra el tiempo de grabación total y el tiempo de reproducción actual del archivo grabado.
 - Muestra la fecha/hora/estado de almacenamiento en el nombre de archivo.

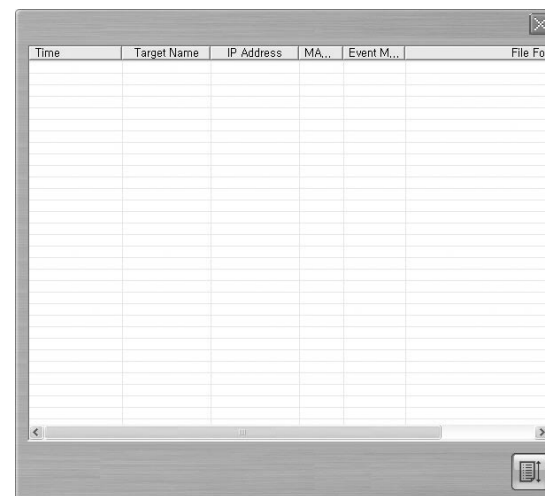


6.8.7. Archivo de registro

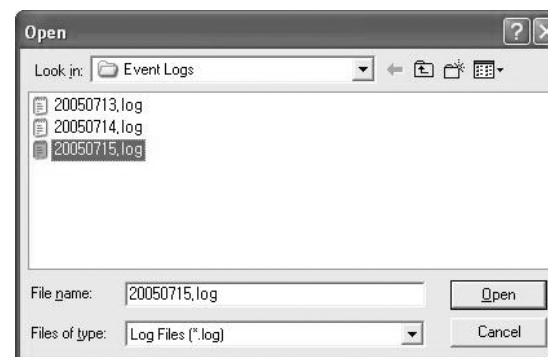
Registra el estado de la Netcam (Desconectar, Reconectar, Alarma, Movimiento). Alarma y Movimiento irán acompañados de las grabaciones; al hacer clic en el nombre de archivo del vídeo grabado se activará el reproductor y podrá comprobar el vídeo.

Para ejecutar el archivo de registro:

1) Haga clic en el icono "Archivo de registro". Aparecerá la pantalla siguiente.

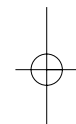


2) Haga clic en el icono "Abrir archivo". Aparecerá la pantalla siguiente.



3) Haga clic en el archivo que desea y haga clic en el icono "Abrir". Aparecerá el contenido del archivo de registro.

Time	Target...	IP Address	MAC Address	Event Mode	
20050915_09:02:20	Netwo...	168.219.40.188	00-30-6f-f1-00-68	Reconnected	
20050915_09:05:06	Netwo...	168.219.40.188	00-30-6f-f1-00-68	Alarm	C:\Program Files
20050915_09:05:28	Netwo...	168.219.40.188	00-30-6f-f1-00-68	Alarm	C:\Program Files
20050915_09:05:48	Netwo...	168.219.40.188	00-30-6f-f1-00-68	Alarm	C:\Program Files
20050915_09:07:10	Netwo...	168.219.40.188	00-30-6f-f1-00-68	Alarm	C:\Program Files
20050915_09:08:07	Netwo...	168.219.40.188	00-30-6f-f1-00-68	Alarm	C:\Program Files
20050915_09:10:40	Netwo...	168.219.40.188	00-30-6f-f1-00-68	Alarm	C:\Program Files
20050915_09:11:11	Netwo...	168.219.40.188	00-30-6f-f1-00-68	Alarm	C:\Program Files
20050915_09:11:51	Netwo...	168.219.40.188	00-30-6f-f1-00-68	Alarm	C:\Program Files
20050915_09:26:13	188	168.219.41.188	00-30-6f-f1-00-af	Reconnected	
20050915_09:26:17	191	168.219.41.191	00-30-6f-f1-00-b0	Reconnected	
20050915_09:26:17	191	168.219.41.191	00-30-6f-f1-00-b0	Alarm	C:\Program Files
20050915_09:28:22	192	168.219.41.192	00-30-6f-f1-00-ad	Reconnected	
20050915_09:27:01	188	168.219.41.188	00-30-6f-f1-00-af	Alarm	C:\Program Files
20050915_09:30:14	Netwo...	168.219.40.188	00-30-6f-f1-00-68	Alarm	C:\Program Files
20050915_09:35:42	Netwo...	168.219.40.188	00-30-6f-f1-00-68	Alarm	C:\Program Files
20050915_09:39:38	Netwo...	168.219.40.188	00-30-6f-f1-00-68	Alarm	C:\Program Files
20050915_09:40:16	Netwo...	168.219.40.188	00-30-6f-f1-00-68	Alarm	C:\Program Files
20050915_09:41:55	Netwo...	168.219.40.188	00-30-6f-f1-00-68	Alarm	C:\Program Files
20050915_09:42:12	Netwo...	168.219.40.188	00-30-6f-f1-00-68	Alarm	C:\Program Files
20050915_09:43:13	Netwo...	168.219.40.188	00-30-6f-f1-00-68	Alarm	C:\Program Files
20050915_09:43:31	Netwo...	168.219.40.188	00-30-6f-f1-00-68	Alarm	C:\Program Files
20050915_09:44:25	Netwo...	168.219.40.188	00-30-6f-f1-00-68	Alarm	C:\Program Files
20050915_09:45:34	Netwo...	168.219.40.188	00-30-6f-f1-00-68	Alarm	C:\Program Files
20050915_09:46:36	Netwo...	168.219.40.188	00-30-6f-f1-00-68	Alarm	C:\Program Files
20050915_09:48:04	Netwo...	168.219.40.188	00-30-6f-f1-00-68	Alarm	C:\Program Files
20050915_09:48:31	191	168.219.41.191	00-30-6f-f1-00-b0	Alarm	C:\Program Files
20050915_09:49:20	191	168.219.41.191	00-30-6f-f1-00-b0	Alarm	C:\Program Files
20050915_09:49:25	Netwo...	168.219.40.188	00-30-6f-f1-00-68	Alarm	C:\Program Files
20050915_09:50:02	Netwo...	168.219.40.188	00-30-6f-f1-00-68	Forced	C:\Program Files
20050915_09:50:03	Netwo...	168.219.40.188	00-30-6f-f1-00-68	Alarm	C:\Program Files
20050915_09:50:09	101	168.219.41.101	00-30-6f-f1-00-80	Alarm	C:\Program Files



- 4) Aparece la fecha de evento, la hora, el nombre de destino, la dirección IP o el nombre de dominio, la categoría del evento, los archivos grabados, etc. Si se hace doble clic en el archivo de vídeo grabado, se activará el reproductor y podrá buscar el vídeo.
- 5) Para volver al modo de búsqueda del archivo de registro tras completar la búsqueda de vídeo, haga clic de nuevo en el icono "Archivo de registro". A continuación, volverá a la ventana que se muestra en el punto 3.
- 6) Pulse el botón "Close" para salir.