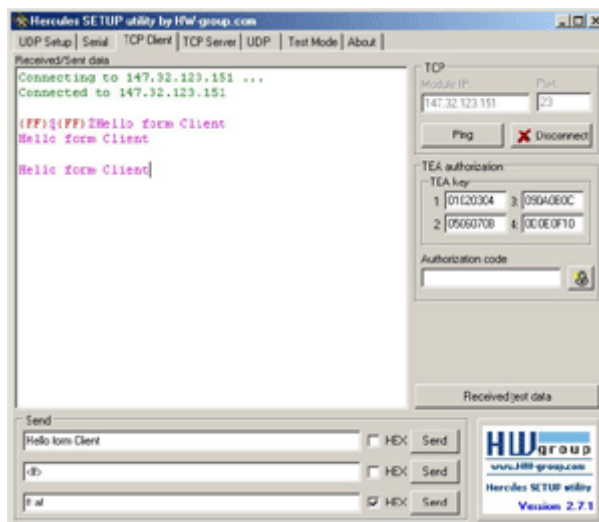


[Hercules] Cliente TCP



La pestaña Cliente TCP de la utilidad Hercules se puede utilizar como un terminal de cliente TCP/IP simple similar a Telnet.

Parámetros

- Asignar los parámetros de la conexión (IP, puerto)
- Establecer la clave TEA y el código de autorización
- Envíe y muestre mensajes o comandos hacia y desde un dispositivo remoto
- Recibir datos de prueba: utilizados con dispositivos HWg
- **Otros parámetros** (en el menú contextual)
 - Mostrar caracteres especiales (en ASCII, HEX o DEC)
 - Registrar la comunicación en un archivo
 - Enviar un archivo al dispositivo remoto

- **Módulo IP.** La dirección IP del dispositivo remoto.
- **Puerto.** El puerto del dispositivo remoto: 23 para Telnet, 99 para la configuración TCP de dispositivos HWg.
- Botón **de ping.** Facilidad para hacer ping al dispositivo remoto para comprobar si hay una conexión. Resultados mostrados en la ventana de datos Recibidos/Enviados.
- Botón **Conectar|Desconectar.** Abre y cierra la conexión TCP/IP con el dispositivo remoto.
- **Clave TEA.** Contraseña segura de 16 bytes. Está configurado en ambos lados, nunca va a pensar en la red. Está definido en la mayoría de nuestros dispositivos como 4 grupos con 4 bytes definidos en forma HEX.
- **Código de autorización**
 - Para abrir la comunicación con el dispositivo seguro de TEA, debe cortar 12 dígitos en su portapapeles y pegarlos en el formulario "Código de autorización". Luego haga clic en el botón con la imagen del **candado** y el resultado se enviará a la conexión.
 - Si su TEA Key es igual a la Key del lado opuesto, la conexión TCP está habilitada. De lo contrario, la conexión está con algún tiempo de espera cerrado por el Cliente TCP (dispositivo).
 - Botón **de datos de prueba recibidos.** Recibir el archivo de datos de prueba. Es una función dedicada a las pruebas de PortStore y PortStore2.
 - Botón **Enviar**
 - Para enviar datos al dispositivo, presione el botón Enviar a la derecha del campo respectivo o use F1, F2, F3 respectivamente para el primer, segundo y tercer campo.
 - Marque la casilla HEX para enviar caracteres hexadecimales (usados para enviar comandos NVT).
 - Los caracteres ASCII se envían escribiendo

```
#xxx
```

(donde x es un número del 0 al 9),

```
$yy
```

(donde y es un número hexadecimal) o, por ejemplo, para avance de línea o retorno de carro. Para

enviar el carácter #, \$ o < escriba

```
##, $$ y <<
```

respectivamente.

From:

<https://euloxio.myds.me/dokuwiki/> - **Euloxio wiki**

Permanent link:

<https://euloxio.myds.me/dokuwiki/doku.php/doc:tec:net:tool:hercules:tcp>

Last update: **2025/05/17 08:59**

