

Guía rápida de instalación de LPM

Antes de proceder a la instalación es recomendable que mire en el CD o en nuestra página web www.connectionmc.com la lista de impresoras compatibles con este dispositivo para ver si la que tiene lo es.

Configuración del print Server sin usar el CD de instalación:

Este tipo de instalación es la recomendable para Windows Vista y Xp64 (también vale para los demás sistemas operativos).

Se puede hacer a través de web. Verificamos que nuestro PC tiene una dirección IP del tipo 192.168.2.x (con x distinto de 2). Abrimos una ventana del Explorer y escribimos la dirección por defecto del print Server que es:

<http://192.168.2.2>

Al entrar nos pedirá usuario y contraseña, por defecto, el usuario es admin y la contraseña 1234.



Si no podemos acceder al print Server por la IP dicha o no nos deja con ese usuario y contraseña, lo resetearemos por defecto, con el dispositivo encendido y pulsando el botón del reset durante 20 segundos.

Esta es la pantalla que veremos nada más entrar:

Print Server

Device Setup | Setup Wizard | System Tools

STATUS SYSTEM Current system settings of the print server.

SYSTEM	System Information			
Printer	Device Name:	PScbb6ff	Raw Printing:	Enabled
	Print Server Name:	PScbb6ff	IPP Printing:	Enabled
TCP/IP	Model Type:	2U1P	LPR Printing:	Enabled
	System up time:	0day:00h:07m:22s	Bonjour:	Disabled
SMB	Firmware Version:	1.22	AppleTalk Printing:	Disabled
	MAC Address:	00:00:b4:cb:b6:ff	NetWare Printing:	Enabled
SNMP	USB Port Number:	2	SMB Printing:	Enabled
	LPT Port Number:	1	SNMP:	Enabled
NetWare	Wireless Lan Status:	Disabled	Telnet:	Enabled
			NetBEUI Printing:	Enabled
AppleTalk			UPnP:	Disabled
Bonjour				

Pulsamos en el enlace del menú superior, donde pone Setup Wizard:

Print Server

Device Setup | Setup Wizard | System Tools

SETUP System Configure general settings of the print server.

Click Save and Next to continue.

System Settings

Print server Name: PScbb6ff

PORT1 Name: lpt1

PORT2 Name: lpt2

PORT3 Name: lpt3

Save & Next

Y en el menú de la izquierda tenemos todas las opciones configurables. Lo más importante es ponerle la dirección IP que queramos.

Elegimos la opción TCP/IP. Si la dirección IP que trae por defecto no nos vale, la modificamos:

Print Server

Device Setup | Setup Wizard | System Tools

SETUP TCP / IP Configure TCP/IP settings for the print server.

Click Save and Next to continue.

TCP/IP Settings

Enable Obtain TCP/IP settings automatically (use DHCP/BOOTP)
 Disable Use the following TCP/IP settings

IP Address: 192.168.2.2

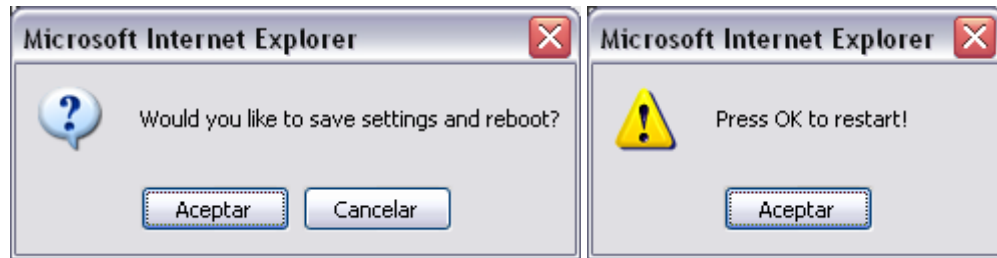
Subnet Mask: 255.255.255.0

Gateway: 192.168.2.254

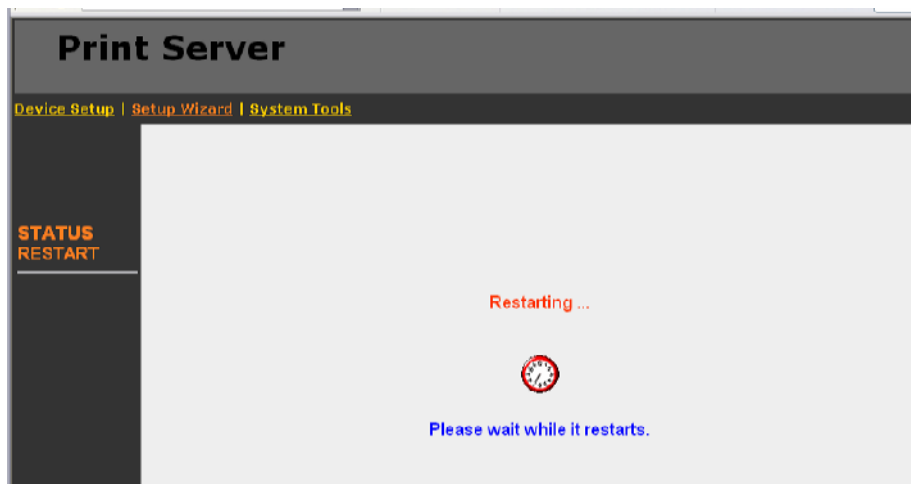
Print Server DHCP Server: Disabled

Save & Next

Al pulsar en Save & Next nos mostrará la siguiente opción, SMB, que no hace falta cambiarla para una configuración básica. Así que vamos directamente a la opción **Save Settings**:



Damos a Aceptar en las dos ventanas.

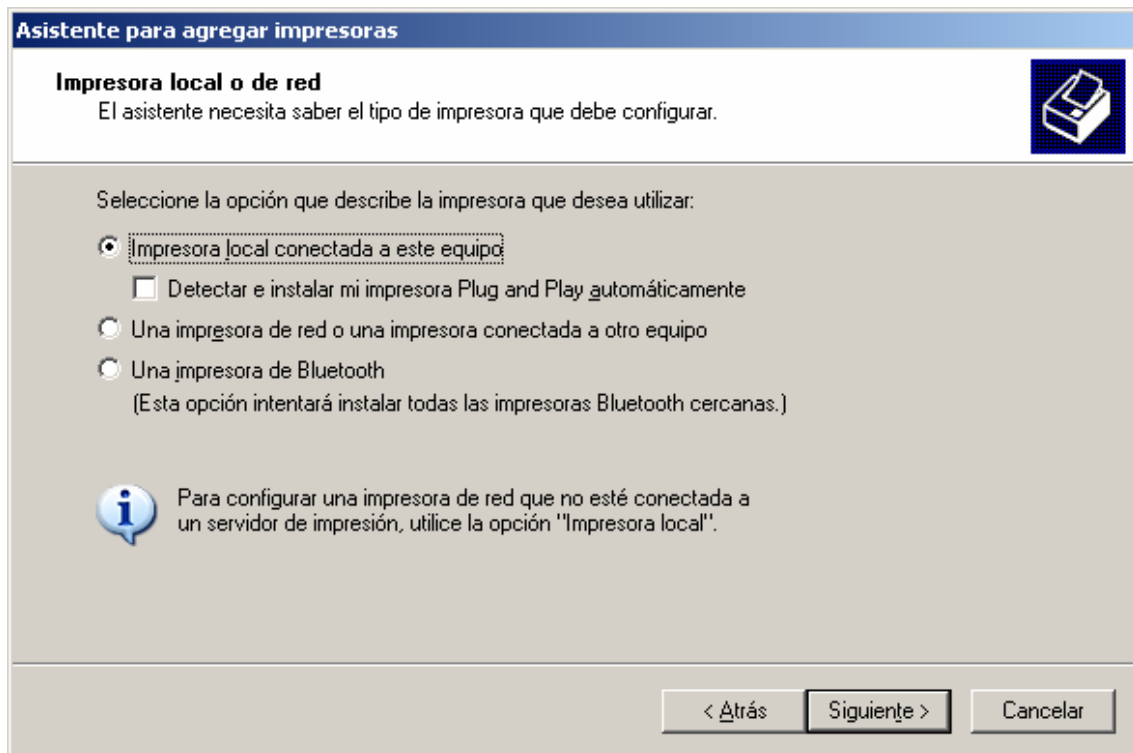


El print Server se reseteará y guardará los cambios.

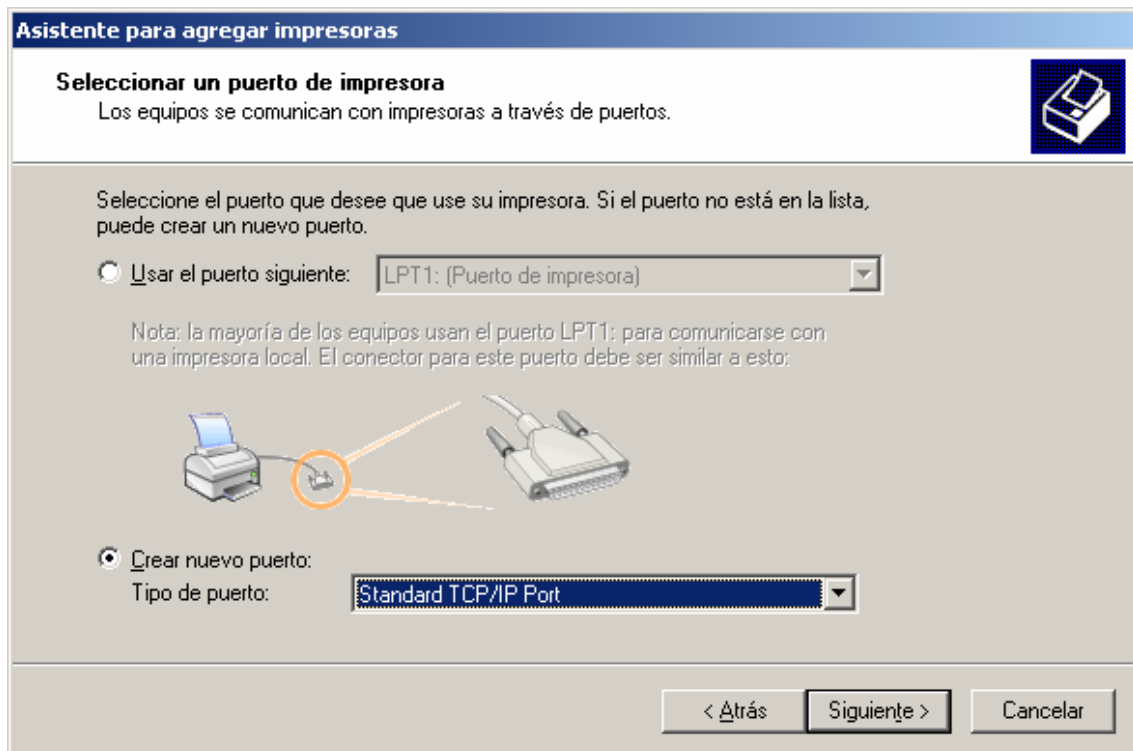
Si hemos cambiado la IP nos volvemos a poner en rango con la nueva y la volvemos a meter en la barra de direcciones si queremos hacer algún cambio más.

CONFIGURACION IMPRESORA POR STANDAR TCP/IP PORT

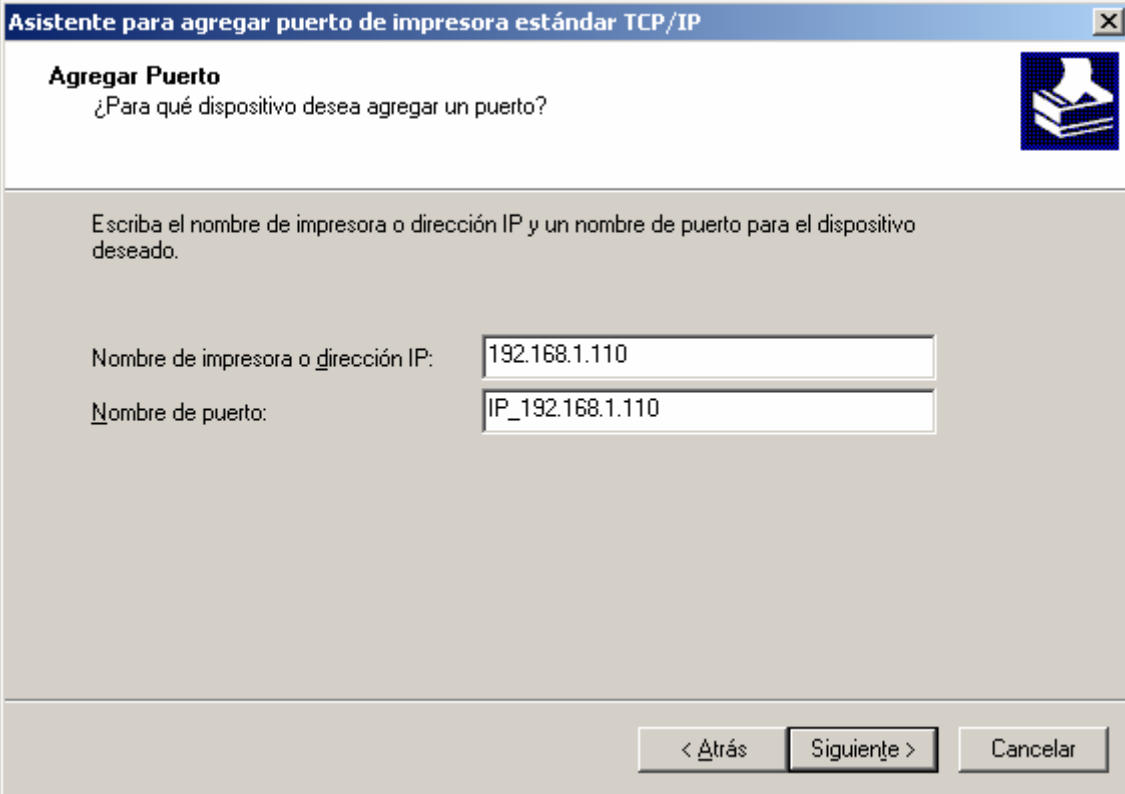
Agregar una impresora local.



Crear un nuevo puerto Standar TCP/IP Port.



Indicar la dirección IP del Print Server.



Asistente para agregar puerto de impresora estándar TCP/IP

Agregar Puerto
¿Para qué dispositivo desea agregar un puerto?

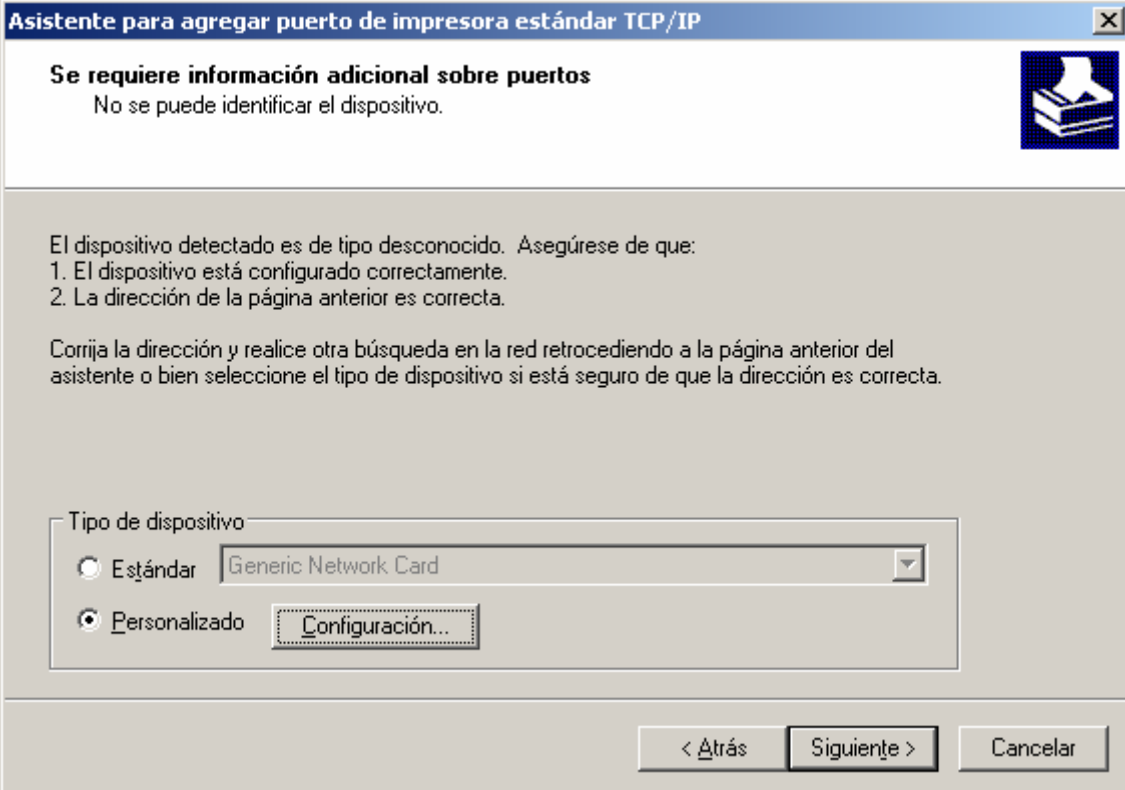
Escriba el nombre de impresora o dirección IP y un nombre de puerto para el dispositivo deseado.

Nombre de impresora o dirección IP: 192.168.1.110

Nombre de puerto: IP_192.168.1.110

< Atrás Siguiete > Cancelar

Indicar el tipo de dispositivo como Personalizado y Configurarlos.



Asistente para agregar puerto de impresora estándar TCP/IP

Se requiere información adicional sobre puertos
No se puede identificar el dispositivo.

El dispositivo detectado es de tipo desconocido. Asegúrese de que:

1. El dispositivo está configurado correctamente.
2. La dirección de la página anterior es correcta.

Corrija la dirección y realice otra búsqueda en la red retrocediendo a la página anterior del asistente o bien seleccione el tipo de dispositivo si está seguro de que la dirección es correcta.

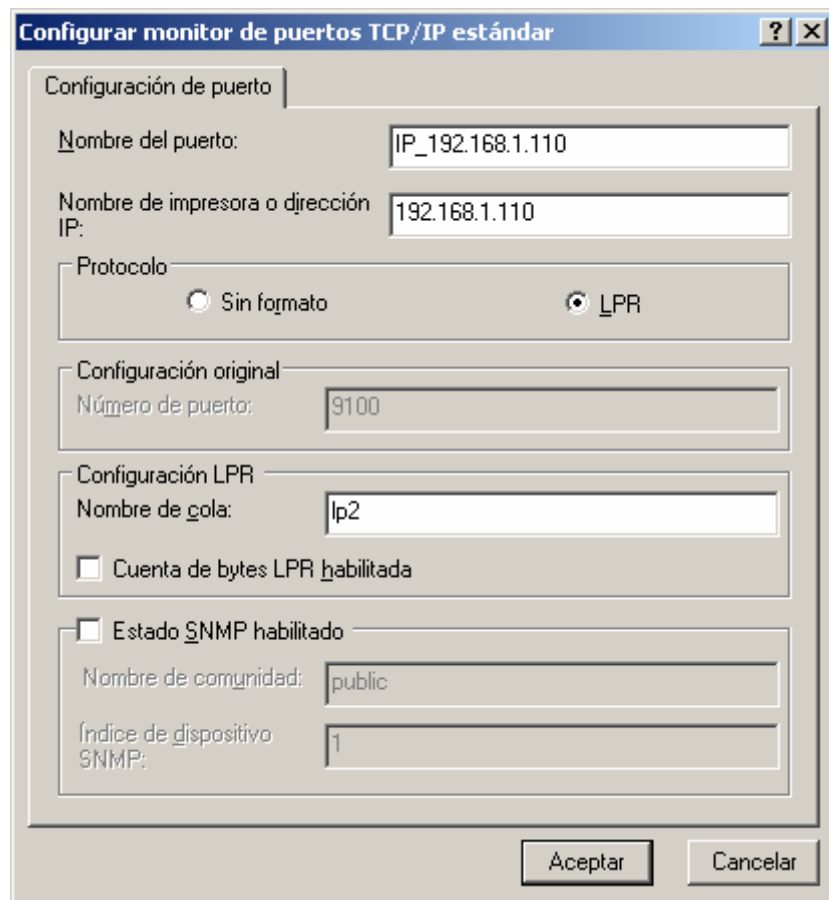
Tipo de dispositivo

Estándar Generic Network Card

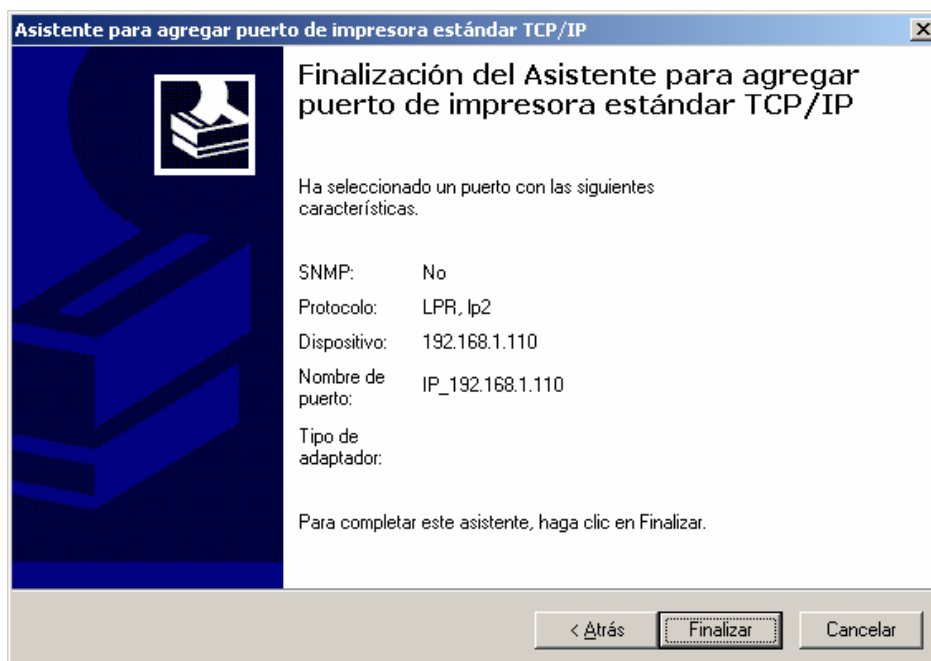
Personalizado Configuración...

< Atrás Siguiete > Cancelar

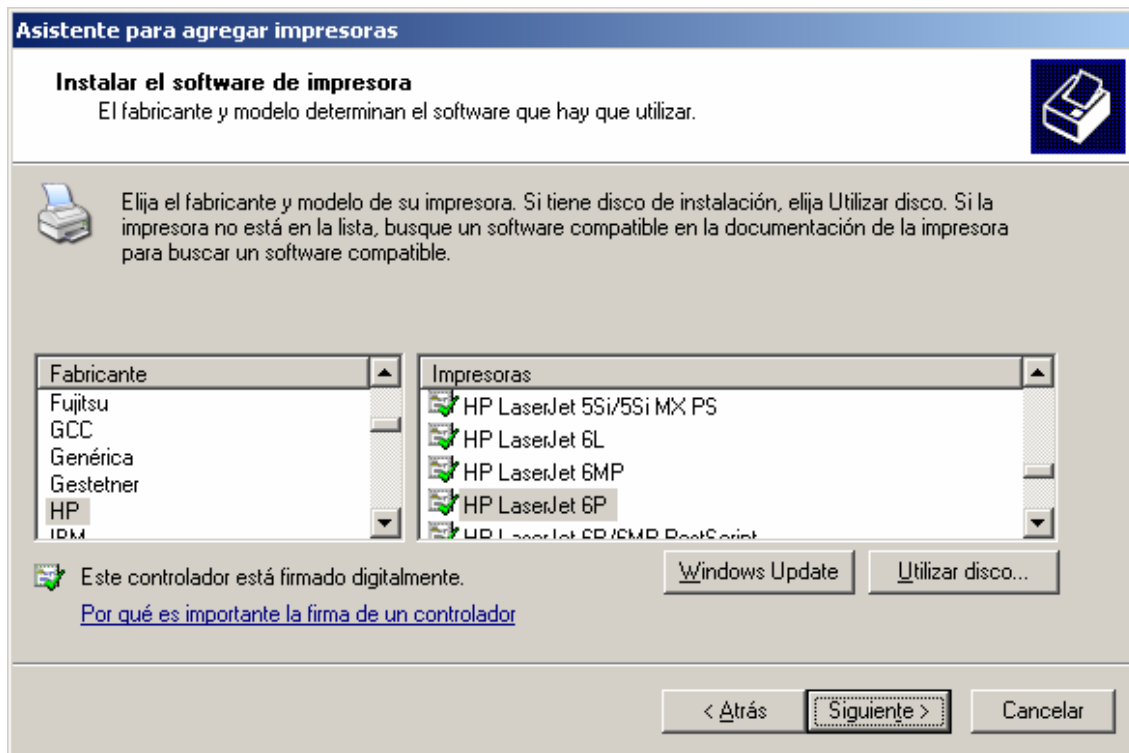
La configuración es la que se puede ver en la siguiente captura, cambiando el nombre de cola según si nuestro Print Server es de 1 puerto (lp1), o de 3 (lp1,lp2,lp3 respectivamente).



Cuando hemos terminado de configurar el puerto.



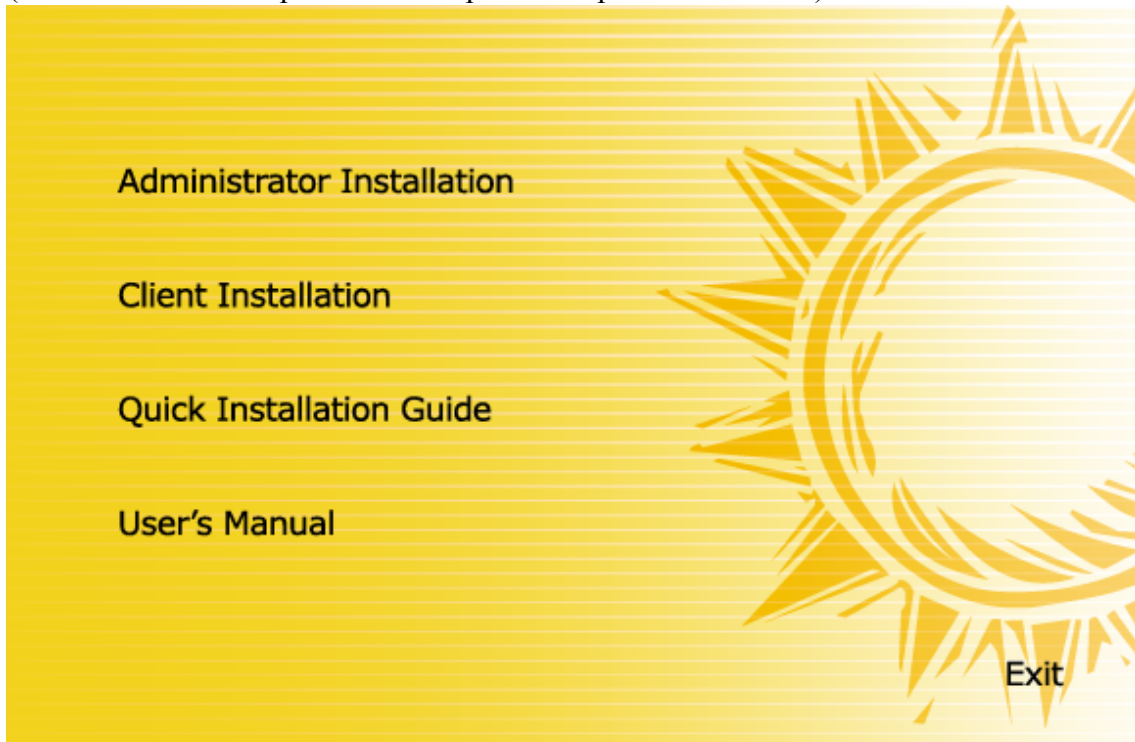
Indicar el modelo de la impresora como si se estuviera conectada en local.



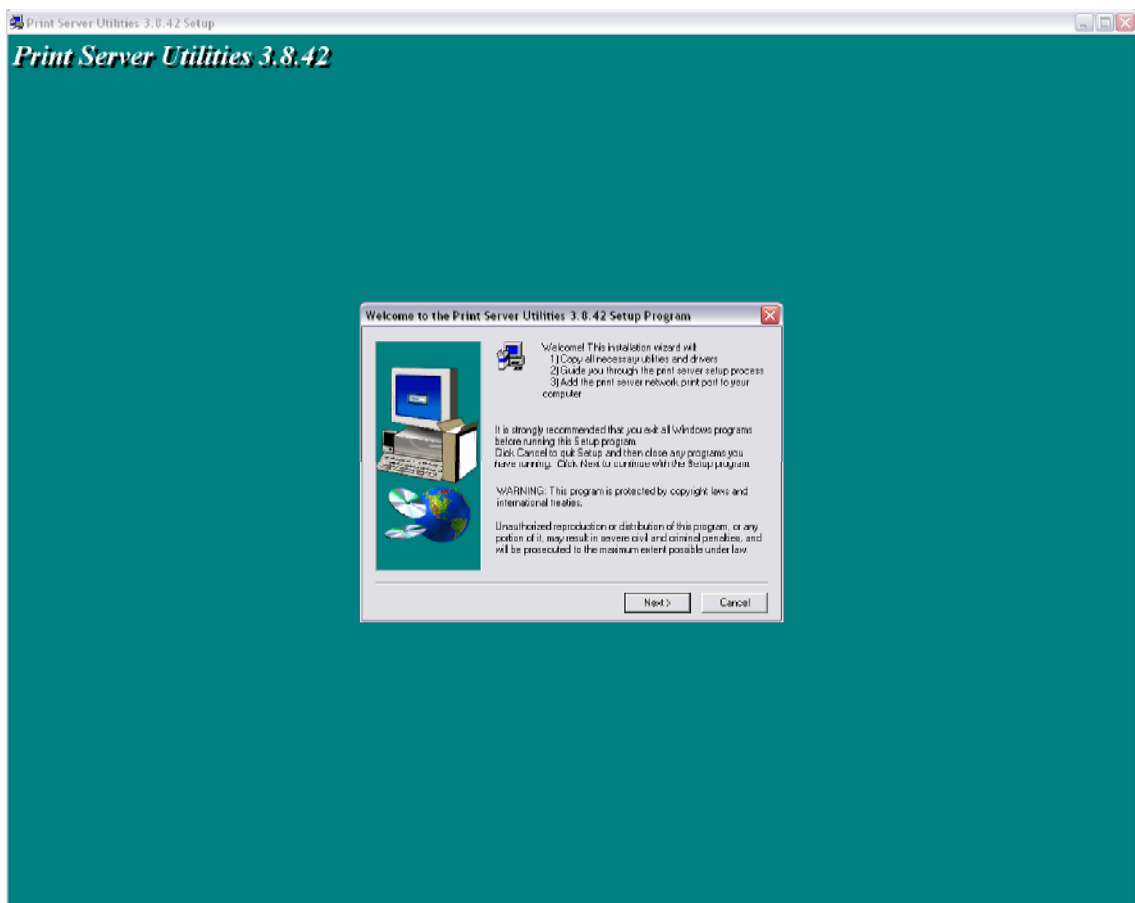
Abriendo el puerto 515 en un router y configurando todo como se ha explicado antes, se puede imprimir por Internet si el print server tiene como puerta de enlace la IP de dicho router.

Configuración del print Server usando el CD de instalación:

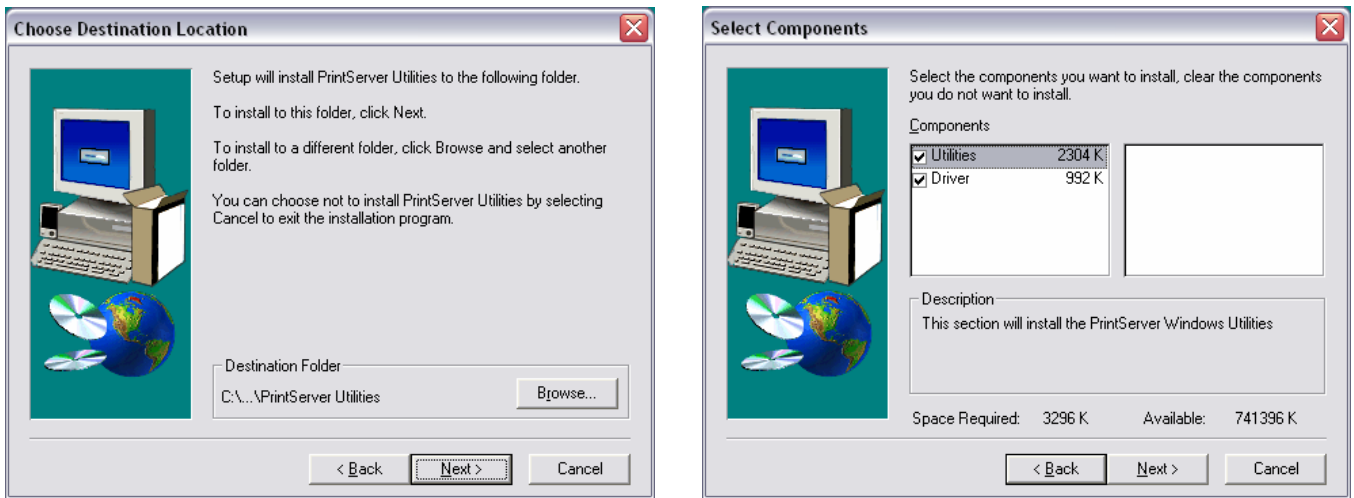
(no es recomendable para Vista o Xp64 este tipo de instalación)



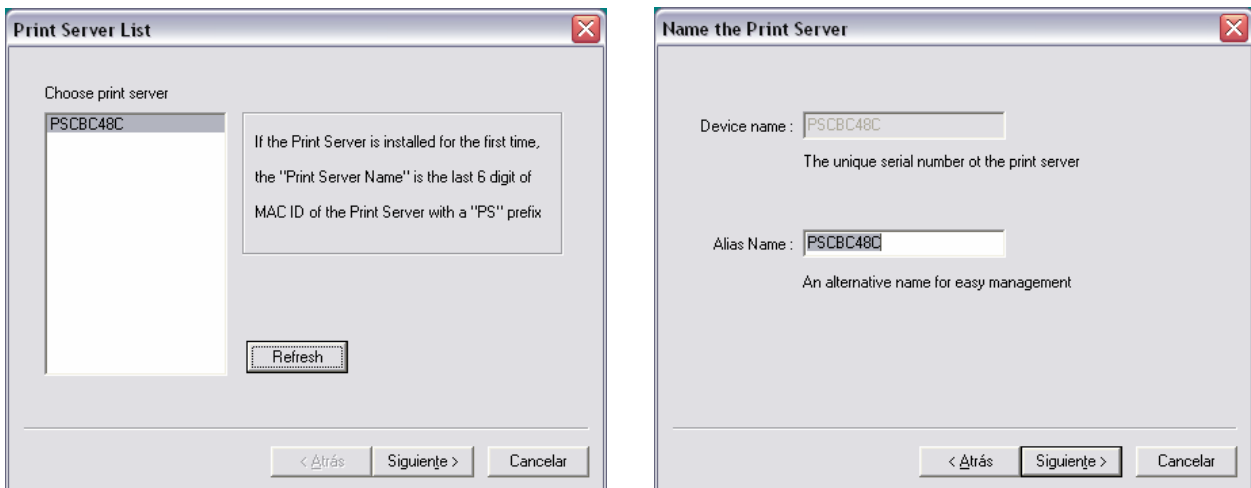
Elegimos Administrador installation y nos saldrá lo siguiente:



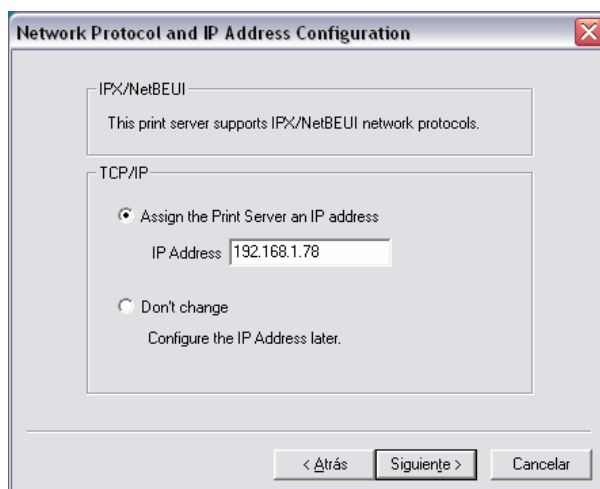
Elegimos la ubicación del programa y damos a Next:



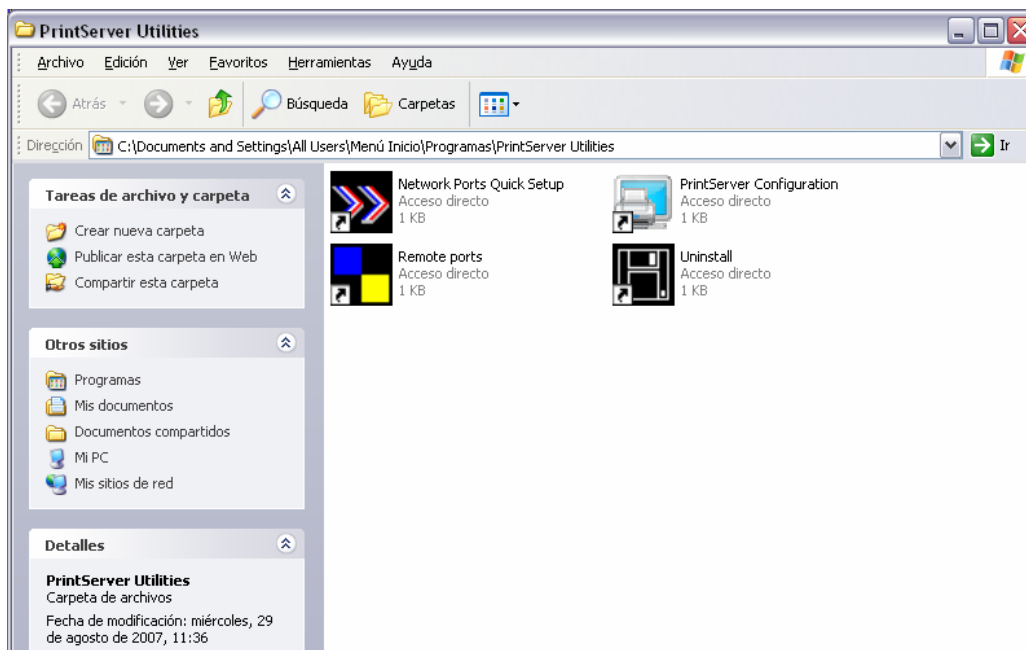
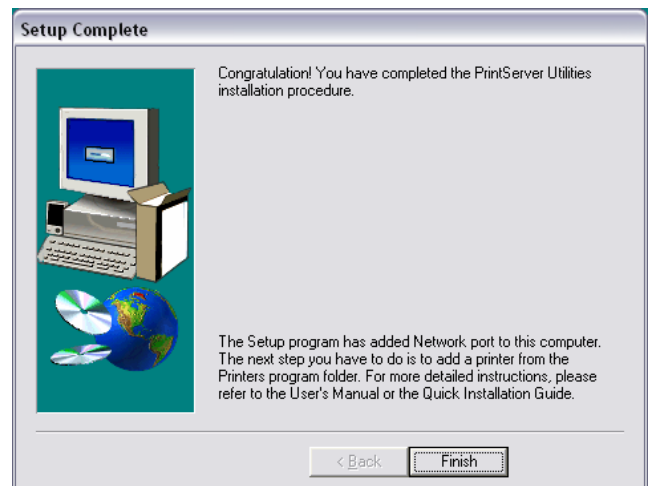
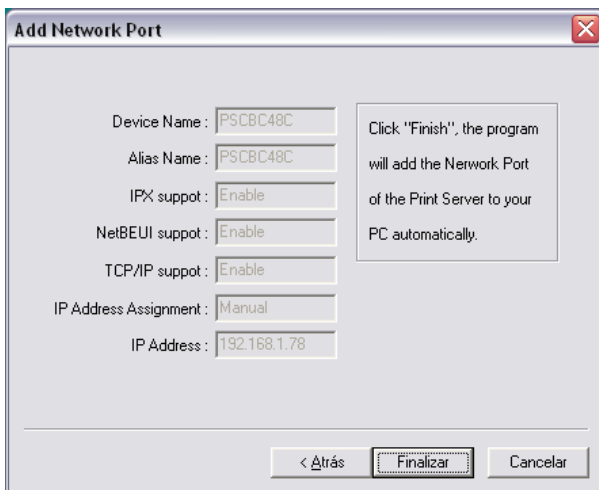
En la lista de print servers, nos saldrá el nuestro. Lo elegimos y pulsamos siguiente.



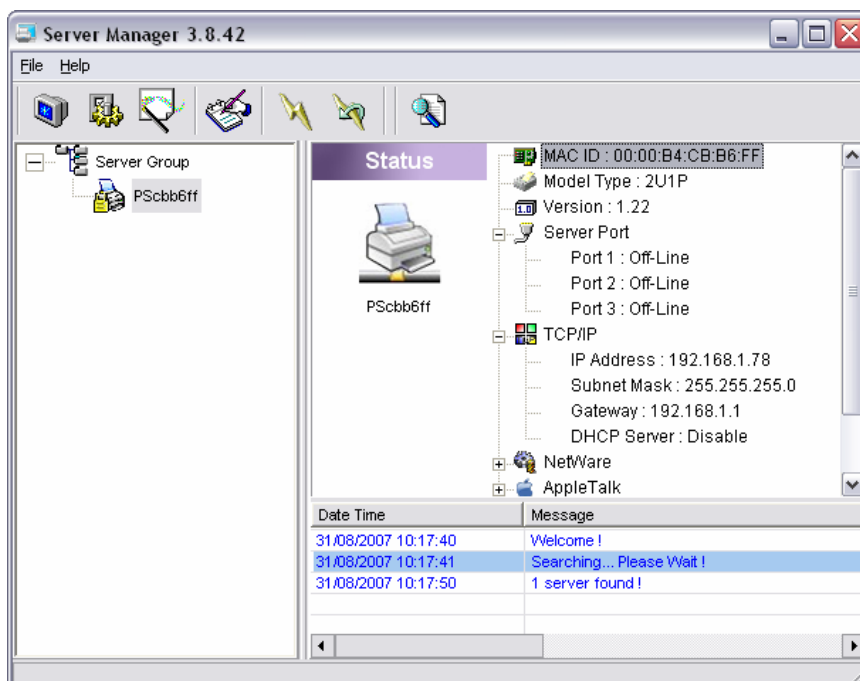
Si queremos nos da opción para cambiarle el nombre.



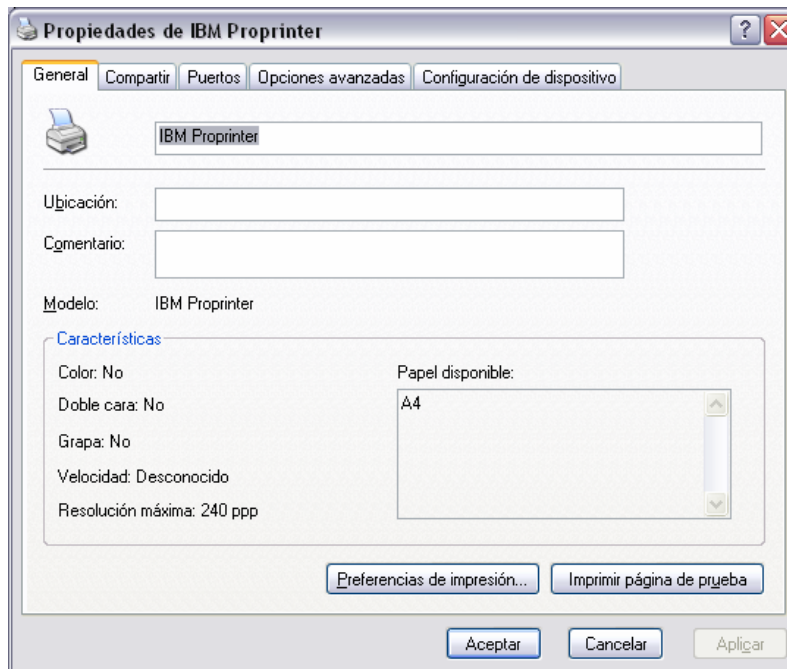
Finalmente nos pedirá configurarle la dirección IP, y habremos terminado la primera parte.



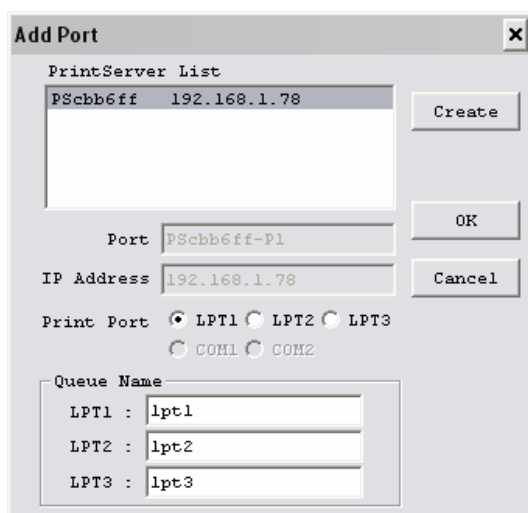
Si quisiéramos hacer algún cambio en la configuración del print Server, habría que entrar en PrintServer Configuration y veríamos el manager:



Nos quedaría configurar la impresora. Instalamos el driver en nuestro PC como si estuviera instalada localmente. Luego, la elegimos con el botón derecho y pulsamos en propiedades:



En la pestaña de Puertos, vamos a Agregar puerto:



Elegimos PrintServer Network Port y pulsamos en Puerto nuevo:

Elegimos de la lista el que corresponda con el puerto donde está instalada nuestra impresora y pulsamos OK. Luego damos a cerrar en la siguiente pantalla y ya nos habrá creado el puerto. Aplicamos los cambios, aceptamos y ya podemos sacar una página de prueba.